

Corporate
Social
Responsibility
2012



世豐螺絲廠股份有限公司

企業社會責任報告書



世豐螺絲廠企業責任報告書簡介

歡迎閱讀世豐螺絲企業社會責任報告書，此為世豐螺絲編制的第一本企業社會責任報告書，說明世豐螺絲在經濟、環境和社會等層面上，為永續發展所作的努力和成果。

報告範圍與概要

本報告書指標內容涵蓋了世豐螺絲總公司、彌陀廠及永安廠，若有例外，會特別標明。本報告書中的財務報表數字，以新台幣為單位，環保安全衛生相關績效則以國際適用指標表達。

報告書撰寫要領

報告書內容架構採用全球永續性報告協會 (Global Reporting Initiative, GRI) 的第三代綱領(GRI G3)為依據，並依所列之指導方針及架構撰寫，揭露公司主要永續性議題、策略、目標與措施。

本報告書以中文版發行，揭露的數據係來自世豐螺絲自行統計與調查結果；財務數據來源，係經會計師認證後公開發表的資訊；法令規定檢測之數據，並以一般慣用的數值描述方式呈現，內容資料均為確實數字。

雖然本報告並未經外部第三方單位確證，但我們透過嚴謹的內部控制及查核機制，確保報告中所有財務、環境及社會面資訊數據的準確性。

報告期間：2012 年度 (2012 年 1 月 1 日至 12 月 31 日)

報告週期：二年

現行發行版本：2013 年 10 月發行

聯絡方式

如您對本報告書有任何疑問或建議，歡迎聯繫我們，聯繫方式如下：

世豐螺絲廠股份有限公司

地址：高雄市橋頭區頂鹽里復興西路 810 號

電話：07-6116116

公司網站：<http://www.shefung.com>

目錄

世豐螺絲廠企業責任報告書簡介

董事長的話	p01
總經理的話	p02
1.公司概況	p03
1.1 公司簡介	p03 ~ p05
1.2 營運概況	p06 ~ p09
1.3 業務內容	p10 ~ p11
1.4 供應商管理與顧客滿意	p11 ~ p12
1.5 公司治理	p13 ~ p15
1.6 獲獎實績	p15 ~ p17
2.利害關係者鑑別與溝通	p18
2.1 實質性分析流程	p18 ~ p19
2.2 溝通機制	p19 ~ p20
3.健康職場與社會參與	p21
3.1 人員概況	p21 ~ p22
3.2 員工教育訓練	p22 ~ p23
3.3 員工福利與健康促進活動	p24 ~ p27
3.4 安全作業環境	p28 ~ p31
3.5 社會回饋與參與	p32 ~ p36
4.環境保護	p37
4.1 環境保護管理系統	p37
4.2 原物料、能源耗用暨污染防制	p38 ~ p40
4.3 節約能源措施及資源管理	p40 ~ p41
5.附錄	p42 ~ p49
全球永續性報告指標(GRI)對照表	

董事長的話



回顧世豐螺絲公司自 1973 年創立以來，在公司的經營方面，世豐螺絲絕對稱得上成績斐然，更難能可貴的是世豐螺絲也保有敦厚的人文情懷，此歸功於創辦人杜福來先生以其畢生際遇所頓悟出的八字真諦名言 - 「微笑是福，善智福來」。

世豐螺絲秉持創辦人的精神，相信企業的存在不該只是為了獲利，回饋亦是企業所必須背負的使命，所以公司除了需面臨各式各樣的競爭及挑戰，還須思考如何在獲利與回饋社會方面，取得協調與平衡，而這也是我們一直在努力及持續關心的重要課題。

“企業對社會責任”一直是世豐螺絲的公司政策，2007 年世豐螺絲廠股份有限公司為響應政府綠色工業 RoHS 環保政策，於同年開始執行 QC080000 品質系統，並通過認證，這項認證是在台灣螺絲同業首創之外，亦表示對於台灣環保之努力。除此之外，創辦人杜福來先生於 2006 年成立的「世豐善智慈善事業基金會」，致力社會公益推廣，主要資助與鼓勵貧困的青年學子獎學金及提供營養午餐補助給清寒學生，讓所有需要幫助的學生，能與其他正常學生一樣享有學習的機會；未來基金會仍將朝其他層面發展，以一己之力量，持續關懷社會。

藉由初次撰寫企業社會責任報告書之際，我們重新整理以前已經持續在做，而未來將繼續努力的議題；展望未來，在經營團隊的努力下，我們期許小釘可以持續立大功，讓我們更有能力在經濟、環境及社會等各項議題上，持續展現企業對社會的責任，落實創辦人杜福來先生的八字真諦名言 - 「微笑是福，善智福來」，完成我們“創造員工、股東及顧客之最大利益，善盡優良企業之社會責任”的使命。

董事長 陳得麟

總經理的話

世豐螺絲於 2013 年 10 月發行第一本企業責任報告書，揭露公司在經濟、社會及環境等各項表現；公司自創立以來，均秉持一貫的承諾，對員工、股東、供應商、客戶及政府機關都能互惠互利，且落實一己之力，希望促進更多的人一起關懷社會，讓社會能因此而進步。



然而身為地球村的一員，我們了解整體環境中，仍存在諸多不確定因素及風險，須更加努力才能因應變局，為此，我們重新定義我們的經營理念，如下：

- 一、重視人才的培育、鼓勵創新
- 二、追求精實組織，成就高效率的工作團隊
- 三、做到最好，品質第一
- 四、造就員工與公司互惠之幸福企業
- 五、成為客戶值得信賴的夥伴，互利雙贏
- 六、規劃長期策略，追求永續經營

我們深知在經濟、社會及環境等各個層面上，還有很多值得追求的目標，我們將在公司治理、經營績效、企業獲利、員工福利、環境保護及投資人關係等方面持續努力，在產品研發方面，朝綠色、節能及環保方向邁進。世豐螺絲之經營團隊除了持續追求企業永續發展外，並將善盡企業社會責任，達成利害相關者對於我們的期望。

總經理 陳駿彥



1. 公司概况

1.1 公司簡介

世豐螺絲廠股份有限公司(以下簡稱世豐螺絲)創立於 1973 年,自今已有 40 年的歷史,世豐為全球頂尖螺絲客戶設計及製造高品質螺絲,於 1989 年首度進入台灣前 1000 大企業,全球有 5/1,000 螺絲來自世豐,世豐擁有螺絲設計與製造技術多項專利,為全球木螺絲、建築螺絲與複合螺絲的領導者,產品主要應用於建築工程及戶外修繕等。



一般人認為螺絲是一種微不足道的小零件,但卻在製程中佔有極重要的地位。一項組裝品往往需要很多螺絲牢固,只要在關鍵部位缺少一顆螺絲,或是其中一顆螺絲品質不良或未栓緊,都可能造成整體物件的鬆動,嚴重者甚至危及使用人的生命安全。日前華航在日本沖繩那霸機場著陸後的起火爆炸事件,此一空難震驚世人,經日本當局事故調查委員調查結果,發現其起因為一顆螺絲鬆脫後擊中油箱漏油而產生爆炸。原來,一顆螺絲的影響力竟是如此巨大,其重要性絕不似其身型般微小。

台灣螺絲工廠在全盛時期有數千家,2004 年出口量居世界第一,因此獲得螺絲王國的美譽。然而,隨著我國產業型態的改變,在政府特意培植及給予資訊產業許多優惠措施的情況下,身為傳統產業一員的螺絲業也相對顯得沒落,被冠上夕陽產業之名。在這些所謂的夕陽之中,卻有一螺絲新星異軍突起 - 世豐螺絲。世豐螺絲創立於 1973 年,至今已四十年,每年生產超過 1 萬 5 千公噸的螺絲,全球千分之五的螺絲皆出自世豐螺絲之手,年營業額達新台幣 12 億元的水準,螺絲小巨人的名號響徹業界。

世豐螺絲主力生產建築螺絲之產品,其它產品包括木螺絲、鑽尾螺絲、乾牆螺絲、塑板螺絲、窗戶螺絲、傢俱螺絲等,擁有獨立設計及掌握完整製造能力,至今已擠身全球螺絲產品的領導者。近年來,世豐螺絲貫徹差異化策略,鎖定研發精品螺絲,螺絲精品化的結果也促使公司得以提高產品的價值。

■ 世豐螺絲基本資料表

公司名稱	世豐螺絲廠股份有限公司
公司簡稱	世豐螺絲
股票代號	2065
市場別	興櫃公司
產業別	螺絲業
主要應用	建築工程及戶外修繕
成立日期	1973 年 8 月 9 日
興櫃日期	2012 年 1 月 11 日
實收資本額	NT\$300,000,000 元
董事長	陳得麟
總經理	陳駿彥
主要股東	杜廖麗卿(21.15%)、陳得麟(14.55%)、世豐投資(股)公司(11.81%)
公司總部	高雄市橋頭區頂鹽里復興西路 810 號
員工人數	227 人
股票過戶機構	富邦綜合證券股份有限公司
會計師事務所	安侯建業聯合會計師事務所
電話號碼	07-6116116
電子信箱	investor@shehfunc.com
公司網址	http://www.shehfunc.com

■ 總公司及工廠地點

世豐螺絲營運據點均位於高雄市，目前為台灣區螺絲工業同業公會、台北市進出口商業同業公會及高雄市工業總會之會員，並無其他在其他國家設有運據點及其他轉投資公司，總公司及工廠位置如下：



總公司 地 址：高雄市橋頭區頂鹽里復興西路 810 號

電 話：07-6116116

橋頭廠 地 址：高雄市橋頭區頂鹽里復興西路 810 號

電 話：07-6116116

彌陀廠 地 址：高雄市彌陀區文安路東段 180 號

電 話：07-6196342



永安廠 地 址：高雄市永安區永工三路 1 號

電 話：07-6236430



1.2 營運概況

2012 年全球經濟表現，除了持續受到國際不安的經濟情勢干擾外，在 2012 年下半年度更面臨了嚴峻的挑戰，使得景氣呈現動盪的氛圍。就整體景氣面來看，全球經濟自 2012 年下半年急速降溫之後，歐債危機持續延燒，成為拖累經濟成長的主要原因，也使得全球經濟面臨新一波的挑戰。面對此等艱困環境，世豐螺絲經營團隊仍努力不懈維持與 2011 年度相當之營收規模。

■ 營運實績

單位：新台幣仟元

項目/年度	2011	2012
營業收入	1,264,113	1,263,065
營業成本	1,005,368	1,095,374
營業毛利	258,745	167,691
營業費用	129,630	122,830
營業淨利	129,115	44,861
營業外收入及利益	25,355	7,864
營業外費用及損失	12,542	9,415
稅前淨利	141,928	43,310
所得稅費用	17,551	9,296
本期淨利	124,377	34,014
基本每股盈餘(元)	4.15	1.13
員工薪酬	110,440	98,037
捐贈	1,918	1,824
股東股利	75,000	45,000
負債總額	300,019	246,904
股東權益	794,123	753,137
保留盈餘	333,123	292,137
資產—年底總額	1,094,142	1,000,044
資本—年底總額	300,000	300,000

■財務收支及獲利能力

世豐螺絲 2012 年營業活動淨現金流入為 138,340 仟元，投資活動淨現金流出 27,766 仟元，主要係購買固定資產及電腦軟體等支出所致，另融資活動淨現金流出 95,102 仟元，主要係償還銀行長期借款及發放現金股利所致，年底現金及約當現金餘額為 139,396 仟元，財務收支情形正常；受全球經濟自 2012 年下半年急速降溫之後，歐債危機持續延燒影響下，營收仍與 2011 年相當，惟整體獲利能力因景氣影響下，較 2011 年減少。

世豐螺絲成立至今，受到因氣候變遷所產生的財務風險不大，惟因氣候變遷加劇，公司將視營運狀況及規模，逐步制定相關因應策略以防範損失之風險。



■公司沿革

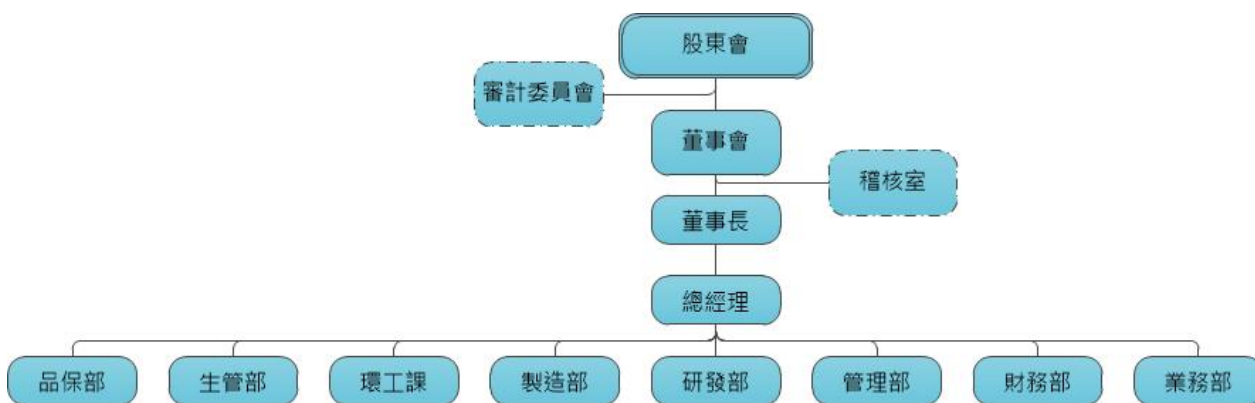
年 度	重 要 記 事
1973	● 世豐螺絲廠有限公司成立。
1975	● 建立南、北衛星工廠制度。
1984	● 與中鋼合作研製 C1018 線材利於 Cold Heading Quality。
1985	● 創立「S」商標，打造製造品牌，為客戶提供有信譽高品質產品及售後服務。
1986	● 引進最新之黑色磷酸鹽表面處理技術。 ● 自行研發自攻螺絲的模具及生產設備。
1989	● 自日本引進“RUSPERT”技術及酸雨試驗機，突破螺絲表面處理鹽霧試驗 48 小時限制，效果達 500 小時，酸雨試驗更達 15 循環。 ● 首度進入天下雜誌 1000 大企業之列。
1993	● 獲得國際品質保證制度 ISO9001 認證。
1995	● 世豐螺絲辦公大樓及廠房興建完成
1996	● 成功開發第三代表面塗裝技術 TUF COTE，使螺絲表面防銹能力再次提升到 2000hr 鹽霧試驗及 25cycles 酸霧試驗。 ● 表面塗裝流程採封密系統、低溶劑 (1.5%) 塗料，且塗料使用率達 99%。

- 2001 ● 通過 TAF 實驗室認證(CNLA)。
- 2002 ● 成立世豐清寒互助獎助學金。
- 2005 ● 榮獲台灣出口金質獎。
- 2006 ● 成立財團法人世豐善智慈善事業基金會。
● 開發無銻製程及塗裝技術。
- 2007 ● 榮獲第十屆經濟部小巨人獎。
● 獲 QC-080000 綠色生產認證。
- 2008 ● 榮獲第 17 屆國家磐石獎。
● 通過 ISO 14001:2004 認證。
- 2011 ● 通過 CE 粗牙認證。
● 通過 CE 鑽尾螺絲認證。
● 合併世強實業股份有限公司。
● 辦理股票公開發行。
- 2012 ● 股票登錄與櫃買賣

■ 公司組織系統

◇ 組織系統

世豐螺絲於報告期間公司組織結構、營運規模及所有權未有重大變更。惟 2013 年為強化公司治理，成立審計委員會取代監察人，故截至發行日止，世豐螺絲公司組織系統如下：



◇ 各主要部門所營業務

部 門 別	主 要 業 務
稽核室	(1)評估公司各項管理制度之健全性及合理性。 (2)負責公司內部控制制度之稽核、改善及協助各單位解決問題。
總經理室	訂定公司營運方針，綜理公司整體事業之規劃、控制、執行及組織內部之協調、管理等業務之達成。
品保部	(1) 負責進貨原物料品質檢驗。 (2) 負責製程中產品品質控管。 (3) 負責製成品出貨前品質控管。
生管部	(1) 委外加工規劃與執行。 (2) 生產排程規劃。 (3) 產品製造進度追蹤與管理。 (4) 產品出貨作業。
環工課	工廠環保及工安之維護與管理。
製造部	(1)負責產品製造。 (2)負責生產相關作業之管理。
研發部	(1)負責督導改良及研發製程作業用模具。 (2)負責督導作業設備及各項製程改善之提出、檢討、改良及研發之。 (3)負責督導新產品研究開發之執行及既有產品之改良。
管理部	(1)生產原物料之採購規劃與執行。 (2)人力資源規劃與管理。 (3)採購及總務制度之規劃與執行。 (4)負責辦公室自動化支援與問題排除、資訊軟、硬體的評估與採購建議。 (5)公司 IT 資訊環境的規劃、維護與管理。
財務部	(1) 負責財務、會計及稅務之規劃與管理。 (2) 董事會、股東會相關事務處理及股務作業。 (3) 負責公司資金調度與衍生性商品交易。
業務部	(1)負責國內外之市場調查，及新產品之資料蒐集。 (2)公司整體行銷策略之擬定及執行。 (3)業務推廣及訂單承接與處理。 (4)主導顧客意見處理及滿意程度調查與提昇。

1.3 業務內容



世豐螺絲本著與台灣一同努力的在地化發展精神，自 1973 年成立，即致力開發及製造高品質、高附加價值及高競爭力的產品來行銷全世界，另透過建立南北衛星工廠體系的創舉及貫徹差異化的策略，擠身成為全球螺絲產品的領導廠商，在業界更擁有「螺絲小巨人」的名號。

■ 營業之主要內容

- ◇ CA02030 螺絲、螺帽、螺絲釘、及鉚釘等製品製造業。
- ◇ CB01010 機械設備製造業
- ◇ F401010 國際貿易業
- ◇ ZZ99999 許可業務以外，得經營法令非禁止或限制之業務



世豐螺絲目前產品以應用於建築工程、戶外及居家 DIY 修繕等用途之螺絲為主，其產品種類及營業比重如下：

單位：仟元；%

產品項目	2012 年銷售額	銷售比率
木螺絲	472,878	37.44
其它螺絲	784,626	62.12
鑽尾螺絲		
乾牆螺絲		
塑板螺絲		
窗戶螺絲		
傢俱螺絲		
非螺絲產品	5,561	0.44
合計	1,263,065	100.00

■ 主要產品(服務)之銷售(提供)地區

世豐螺絲產品以外銷為主，比重高達 94.59%，客戶遍及全球，產品應用以建築使用為大宗，其中以美洲地區所佔比重最高，達 45.86%，歐洲地區居次，約 25.47%，其他地區則為 23.26%。

單位：仟元；%

銷售地區	2012 年銷售額	銷售比率
美 洲	579,225	45.86
歐 洲	321,711	25.47
澳 洲	193,404	15.31
亞 洲	96,125	7.62
台 灣	68,384	5.41
非 洲	4,216	0.33
合 計	1,263,065	100.00

■ 主要產品市場佔有率

以 2012 年我國整體螺絲、螺帽銷售值為新台幣 886 億元，世豐螺絲 2012 年營業額為新台幣 12.6 億元觀之，佔我國整體螺絲、螺帽銷售值比重約 1.42%。另 2012 年我國整體螺絲、螺帽外銷值為新台幣 686 億元，另 2012 年外銷營業額為新台幣 11.9 億元觀之，佔我國整體螺絲、螺帽外銷值比重約 1.73%。

1.4 供應商管理與顧客滿意

■ 與供應商、外包商關係

世豐螺絲 2012 年主要原料盤元、不鏽鋼線材及物料向國內供應商採購比重高達 100%，且是國內首創利用大岡山地區的地緣優勢採行上、下游專業分工生產之螺絲廠，係本著根留台灣的在地化發展精神，除與國內供應商、外包商建立起長期穩定的合作關係，同時藉由上、下游的垂直整合，以合作取代競爭，彼此間凝聚發展共識，共創雙贏。



由於國內採購及外包生產，世豐螺絲更能充份掌握供應商、外包商的產品品質、價格、交期及交貨數量，且對其環境保護、安全與衛生及人權等資訊的取得上，相對較國外廠商來的容易，法律規定上亦較為一致，故與供應商、外包商間之合約協議，並無特別以人權法規過濾或另載人權條款之情事，且 2012 年世豐螺絲並無發生與人權有關之申訴案件。

■ 與客戶關係

世豐螺絲認為瞭解客戶的真實需求相當重要，惟有滿足客戶心目中一顆好螺絲的定義，方能讓客戶真正體會我們的用心，產生感動，並以滿分才是及格的堅持，為我們自己贏得好口碑。因此，世豐螺絲除了陸續取得 ISO9001、IECQ、ISO14001、歐盟區 CE 粗牙、鑽尾螺絲品質認證及 TAF 實驗室認證等各項認證外，每年亦會對主要下單客戶實施滿意度問卷調查，其面向含括技術能力、交期、價格、品質、訊息回饋等，藉由客戶滿意度評比與回應，搭配公司內部對客戶交易往來資料的同步蒐集，做為擬定未來持續改善的依據及目標。就世豐螺絲 2012 年所實施的客戶滿意度調查結果，由於主要客戶皆為國外客戶，回函率 34%，對本公司最滿意的項目為業務人員服務品質，其中滿意程度為普通者比例最高。

世豐螺絲有維護所有客戶之隱私權及智慧財產權之職責，已要求相關業務之同仁落實對客戶的保密工作，因此本公司 2012 年並無發生違反客戶隱私權，或客戶資料遺失而傷害客戶權益之情事。此外，我們所銷售之產品，皆已依照客戶及法令規定予以明確標示，尚無違反產品標示與健康安全相關之規定及約定事項。



1.5 公司治理

我們深信良好的公司治理，能為營運發展建立穩固之基礎，為市場提供高品質的產品及服務，同時提升長期的公司價值。公司治理政策主要依「上市上櫃公司治理實務守則」及相關法令規範辦理。世豐螺絲重視營運透明度及公司治理，依據中華民國公司法、證券交易法以及其它相關法令制定公司治理架構與執行實務，持續提升管理績效，保障投資人及其他利害關係人權益。

世豐螺絲推動公司治理的具體事績包括成立功能性委員會-「薪酬委員會」，重視資訊揭露符合完整、即時、公平與透明化原則，除了在公開資訊觀測站上公告各項財務資訊、財務報表、年報、重大訊息之外，在世豐螺絲網站中(<http://www.shehfunc.com>)，也能查詢到相關資訊，以供國內外投資人參考。世豐螺絲將持續致力於追求公司治理及財務資訊透明化、即時化、公平化。

■ 董事會之組成及職責

世豐螺絲 2012 年董事會由具專業背景與豐富經驗的五位董事及二位監察人組成，並無設立獨立董事，董事中有二位為男性，董事會成員均無兼任公司內其他職位。本公司為更落實公司治理，於 2013 年股東常會中選任三名獨立董事，並成立審計委員會，協助董事會並執行監督職責及負責公司法、證券交易法及其他相關法令所賦予之任務。世豐螺絲董事名單如下：

職稱/年度	2012 年	2013 年 6 月 26 日選任
董事長	陳得麟	世豐投資(股)公司 代表人：陳得麟
董事	杜廖麗卿	杜金陵
董事	謝爾利投資(股)公司 代表人：杜金陵	景程投資(股)公司 代表人：杜叔菁
董事	唯聖投資有限公司 代表人：張儀綦	唯聖投資有限公司 代表人：張儀綦
董事	Arnold Craven	-
監察人	景程投資(股)公司 代表人：杜叔菁	-
監察人	王啟仲	-
獨立董事	-	黃孝信
獨立董事	-	侯榮顯
獨立董事	-	翁銘章

董事會的主要職責包括制定營運方向、監督經營績效、防制利益衝突及確保公司遵循各種法令等；董事會議中，如涉有董事本身利害關係與公司利益相關時，應自行迴避，不得加入討論及表決，亦不得代其他董事行使表決權，以防止利益衝突之發生。

■ 薪酬委員會

薪酬委員會之職能，係以專業客觀之地位，就董事、監察人及經理人之薪資報酬政策及制度予以評估，並向董事會提出建議，以供其決策之參考。本委員會成員應以善良管理人之注意，忠實履行下列職權，並將所提建議提交董事會討論。薪酬委員會每年至少召開二次，本公司 2012 年共召開三次，成員由三位具專業背景經驗豐富之委員組成，均為男性。世豐螺絲所訂定之薪資報酬委員會組織規程已明確規範委員會功能、委員會之任期及補選、職責範圍及其他相關實際運作時之相關程序。

■ 稽核室

稽核為獨立單位，直接隸屬董事會；除在董事會例行會議報告外，並每月或必要時向董事長或總經理報告。稽核工作主要是依據董事會通過的稽核計畫執行，該稽核計畫乃依據已辨識之風險擬訂，視需要執行專案稽核或覆核，提供管理階層內部控制功能運作狀況，並及時提供管理階層以便了解存在或潛在缺失的管道。

■ 公司股權結構及股東權益

世豐螺絲已依規定建立發言人制度處理相關事宜，且由專業之股務代理機構負責股份相關事宜，並由透過每月申報了解內部人股權異動情形。

■ 建立與利害關係人溝通管道之情形

世豐螺絲設有發言人，並可透過公司網路及電話、傳真等方式與利害關係人建立溝通管道。

■ 資訊公開

世豐螺絲依規定定期及不定期於公開資訊觀測站申報各項財務業務資訊，並於本公司網站設置投資人服務。並設有專人負責公司資訊之蒐集及揭露，並依規定落實發言人制度。

■ 充份溝通

◇ 世豐螺絲本著照顧員工及兼顧社會環境的精神，皆訂有相關完善之員工福利措施及退休金制度。

- ◇ 世豐螺絲為取得穩定之供貨來源一向與供應商保持良好之關係，貨款皆按時付清以維護供應商之權利。
- ◇ 世豐螺絲董事、監察人將依據個人時間安排適合之研習課程。
- ◇ 世豐螺絲董事對於董事會中所列之各項議案均逐項仔細審議，並確切評估可能造成公司之營運風險為何。
- ◇ 世豐螺絲與客戶間均建立深厚之合作情誼，並以追求客戶及本公司股東、員工之最大利益為目標。
- ◇ 世豐螺絲已為董事及監察人購買董監責任險。

1.6 獲獎實績

■ 品牌承諾



「S」狀似蚯蚓的身軀，代表超強生命力與適應環境的本事，因此世豐螺絲自 1985 年開始，產品即以「S」符號行走海內外市場，甚至創業初期即採用不同於其他同業採散裝出貨方式的小包裝方式出貨，以精緻化的銷售策略，配合在每顆世豐螺絲上打印上超人般「S」符號的自有品牌，並將螺絲計價單位由一噸噸演變成一顆顆的精品螺絲，讓客戶享有高品質保證的尊榮感受及感受到世豐螺絲的用心。

■ 歷年獲獎及認證情形

年 度	說 明
1989	進入天下雜誌 1000 大企業。
1993	獲得國際品質保證制度 ISO9001 認證。
2001	通過 TAF 實驗室認證(CNLA)。
2005	榮獲台灣出口金質獎。
2007	榮獲第十屆經濟部小巨人獎。 獲 QC-080000 綠色生產認證。
2008	榮獲第 17 屆國家磐石獎。 通過 ISO 14001:2004 認證。
2011	通過 CE 粗牙認證。 通過 CE 鑽尾螺絲認證。



IECQ Certificate



ISO 9001 Certificate



ISO 14001 Certificate



TAF Lab. no.0971



CE Certificate
Self-Drilling Screw
(High Thread, Sharp Point)



CE Certificate
Self-Drilling Screw
(Tapping Thread,
Cutting Point)



CE Certificate
Self-Tapping Screw
(Small/Sharp Thread,
Sharp Point)



CE Certificate
Self-Tapping Screw
(Small/Medium Thread,
Blunt Point)

■ 目前擁有專利情形

項次	專利名稱	專利編號	專利權期間	發證日期
1	組合式儲油盆	M330961	2008.04.21~ 2017.11.15	2008.04.21
2	木螺絲	M334215	2008.06.11~ 2017.12.23	2008.06.11
3	具有複合式接合口之螺絲	M341775	2008.10.01~ 2018.04.10	2008.10.01
4	防蝕螺絲	M342423	2008.10.11~ 2018.04.08	2008.10.11
5	具有錐牙段之螺絲	M354007	2009.04.01~ 2018.10.06	2009.04.01
6	螺絲釘	M370662	2009.12.11~ 2019.07.30	2009.12.11
7	螺絲 SCREW	I401368	2013.07.11~2030.09.13	2013.07.11



2.利害關係者鑑別與溝通

2.1 實質性分析流程

利害關係人的鑑別與溝通，是報告書資訊揭露的參考基礎，為了了解利害關係人對於本公司之經濟面、環境面與社會面等關注事項，我們透過問卷調查、各種管道回饋等方式，收集來自內部與外部不同管道的意見，作為日後研擬行動方案之參考。我們的實質性分析模式，主要分為四大步驟：

步驟 1：鑑別利害關係人

世豐螺絲的利害關係者包括股東、投資人、員工、供應商、客戶、政府機關、社區及其他非營利組織等。依據溝通目標，我們分別鑑別出 5 個欲溝通的利害關係人，包括員工、股東/投資人、客戶、供應商及政府機關等。考量本公司是企業對企業(B2B)的商業模式，因此利害關係人的類別尚未包含一般消費者。

步驟 2：蒐集永續議題

議題的收集主要有外部與內部兩個來源，外部來源包含全球報告書協會(Global Reporting Initiative, GRI)所出版的永續報告書第三代綱領(G3)、產業趨勢、客戶與相關產業的 CSR 報告書等；內部來源則為利害關係人透過問卷及各種管道等回饋的意見。

步驟 3：實質性議題分析

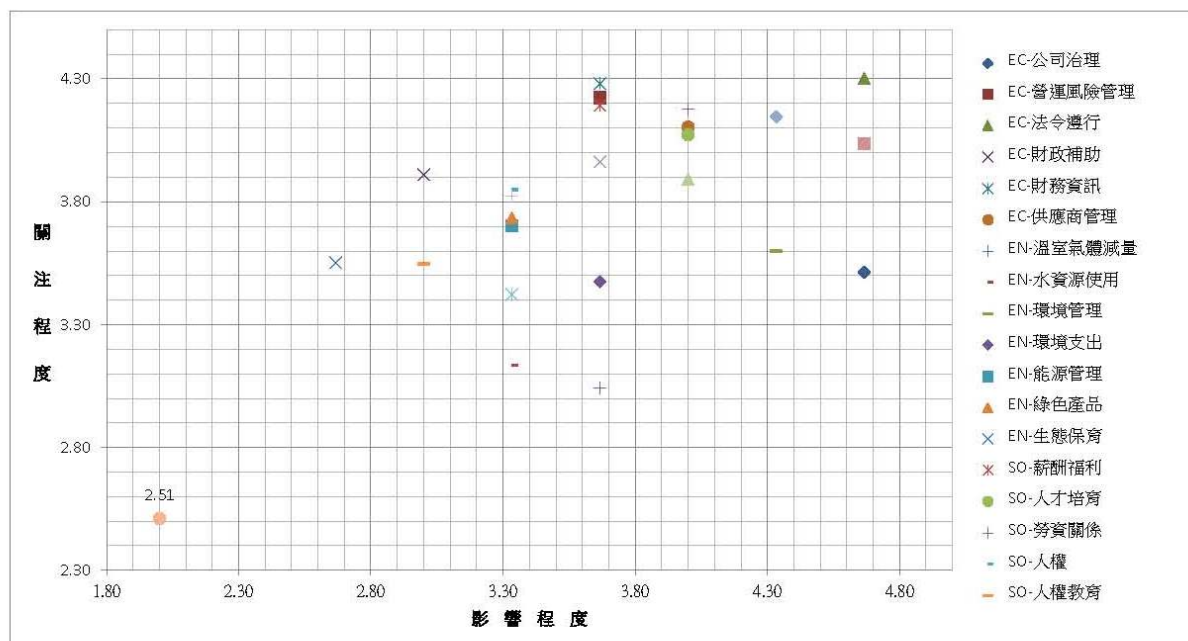
為鑑別出利害關係人所關注的實質性議題，採取以風險為導向的實質性分析模式，因為當企業社會責任報告書揭露的資訊，如不符合利害關係人的需求，被定義為溝通失效。因此，在實質性議題分析上，鑑別三大評估準則：「議題欲溝通的利害關係人的對象範圍」、「利害關係人對議題的關注程度」、「議題對達成策略性溝通目標的影響程度」。

世豐螺絲透過發放議題關注程度的調查問卷給不同的利害關係人，依據回收問卷的分析結果，決定的評估準則權重值。最後，考量將每個議題在不同評估準則下的得分與權重，計算每個議題的風險優先數，藉以制定揭露優先排序。

利害關係人	關係議題排序				
	1	2	3	4	5
員工	薪酬福利	人才培訓	勞資關係	職業安全衛生	客戶滿意度
股東/投資人	法令遵行	財政補助	財務資訊	薪酬福利	人才培育
客戶	綠色產品	客戶滿意度	品質與安全	供應商管理	職業安全衛生
供應商	營運風險管理	財務資訊	供應商管理	客戶滿意度	品質與安全
政府機關	薪酬福利	勞資關係	人權	職業安全衛生	社會公益

步驟 4：檢視與討論分析結果

根據步驟三實質性分析的議題排序，將議題揭露重要性予以決定後，作為 2012 年世豐螺絲企業社會責任報告書資訊揭露的參考基礎。



2.2 溝通機制

世豐螺絲與利害相關者的溝通平台如下：

利害關係人	關心議題	溝通平台
員工	薪酬福利	1. 問卷調查(二年一次)。
	人才培訓	2. 內部網路訊息系統(隨時)：透過內部網路公告並供查詢。
	勞資關係	3. 經營管理會議(每二週)：理級以上主管與高層溝通會議。
		4. 產銷會議(每週一次)：組長級以上與高層溝通會議。
		5. 申訴專線(不定期)：供員工反應問題狀況，一旦接獲通報，立即由專人立案處理。
		6. 勞資會議(季)、福委會議(季)：向公司提出建議及進行協商。
		7. 員工意見反應(不定期)及設置意見箱。
股東/投資人	法令遵行	1. 定期公佈營運概況資訊(月)、財務報告。
	財政補助	2. 股東大會(年)：依規定編製財務年報。

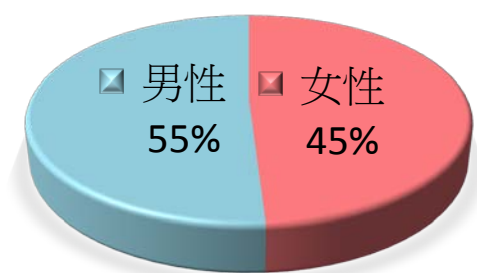
	財務資訊	<ol style="list-style-type: none"> 3. 官網設立投資人專區(不定期)：股東可點閱營運、財務、借款、股東專欄(揭露股利、股價、股務)。 4. 設置股東聯絡窗口及信箱(不定期)。 5. 設有發言人聯絡窗口。
客戶	綠色產品 客戶滿意度 品質與安全	<ol style="list-style-type: none"> 1. 問卷調查(二年一次)。 2. 客服網路信箱(不定期)。 3. 客戶滿意度調查(年)。 4. 參與相關產品展覽會，直接瞭解客戶及市場發展方向(不定期) 5. 營業中心同仁拜訪客戶(不定期)。
供應商	營運風險管理 財務資訊 供應商管理	<ol style="list-style-type: none"> 1. 問卷調查(二年一次)。 2. 供應商大會(不定期)。 3. 供應商評鑑及訪談(年)。
政府機關	薪酬福利 勞資關係 人權	<ol style="list-style-type: none"> 1. 與主管機關維持良好互動並積極參與主管機關舉辦之座談會及研討會(不定期)。 2. 管理系統法規鑑別。 3. 公文往來、專案討論會、公開資訊。

3. 健康職場與社會參與

3.1 人員概況



截至 2012 年年底，世豐螺絲之員工總數為 227 人，其中包括 14 位經理人員(含理級以上主管)、115 位生產人員及 98 位一般職員。另女性同仁 103 人，約佔員工人數 45%。經理人員中，女性有三位，生產人員中男性比率約佔 69%，主要為在考量工廠作業所需體力及耐力以男性較為適合，一般職員因屬行政職居多，故以女性員工擔任略多於男性。世豐螺絲重視每一位員工之個別差異，希望均能適才適用，期望員工能在工作中能得到最大的發揮與成就感，公司才能獲得最好之績效，共創勞資雙贏。



類別	組別	男性	女性	合計
年齡別	20 以下	0	0	0
	21~30	33	17	50
	31~40	51	33	84
	41~50	23	31	54
	51~60	15	19	34
	60 以上	2	3	5
性別	-	124	103	227
工作別	經理人	11	3	14
	一般職員	34	64	98
	生產人員	79	36	115

■ 人員招募及聘用

世豐螺絲依據營運策略，遵守政府勞動法規聘僱員工，不分種族、性別、年齡、宗教及國籍等因素，透過各種管道，招募各方優秀人才，包括與就業服務站配合、於 104 人力網站刊登資訊，2013 年度更配合校園徵才，希望吸引優秀人才加入世豐螺絲行列；公司 2012 年新進員工薪資較台灣最低基本薪資高 26%，顯示公司願用高於政府規定之基本薪資，晉用優秀適合公司之人員。另世豐螺絲從未僱用童工，並嚴格禁止強迫勞動情形發生及未成年員工從事危險性工作。

員工接受聘用到職時，公司提供服務契約書、勞動契約及工作規則給員工審閱，並請員工簽署服務契約書及勞動契約，讓員工明瞭所有權利義務，以維護勞資雙方權益。若需進行單位、工作地點及職務等變動，須提早與員工協調，並須獲得員工同意後，方可執行調整並給予必要之協助。另於服務契約書中亦明訂員工不得有貪污、接受賄絡及從事違反公司利益之情事，2012 亦未發生前述事件。

■ 公平績效管理制度

世豐螺絲績效管理與發展系統的目的在于提升個人及組織整體績效。落實雙向溝通與員工發展規劃，以公平合理之績效評核程序進行評核，以為職級晉升、薪資調整、獎金發放及員工發展、訓練需求等作業之依據。

世豐螺絲重視薪資作業及管理的一致性與公平性，每一位同仁依據其學歷、專長及專業經驗作為敘薪的標準，不因個人之種族、宗教、膚色、黨派、年齡、性別、婚姻或身心障礙等差異而不同。至於現金獎金及員工分紅，總金額與分配方式由薪酬委員會依公司營運成果向董事會提議，以確保發放標準與公司財務、營運績效密切結合。之後再考量個別同仁的工作職責、貢獻度與績效評核結果決定個別同仁派發金額，絕不會因為性別、宗教、種族、國籍、黨派之差異而有所不同。

3.2 員工教育訓練

員工是世豐螺絲最重要的資產，而教育訓練則是確保人力資本得以持續增值的重要方法，世豐螺絲依據公司發展以及個人訓練需求，結合內部以及外部訓練資源，規劃多元化的訓練課程，並鼓勵員工自我學習，提供各階層管理技能之訓練、專業職能訓練及新進員工訓練等多樣化學習方案，每年度會依據組織策略、單位需求，進行訓練需求調查與分析，並規劃相對應的培訓課程。同時提供多元的學習管道，包括內訓、外訓及在職訓練，讓員工能在工作時有目標的學習並充實各項知識和技能。

■ 教育訓練課程內容

課程類別	說明
主管訓練	針對各階層所需之管理領導技能展開訓練計畫，增進領導統御能力、發揮協調溝通功能、培養決策及制定策略的能力。
專業技術訓練	依公司政策、職務及員工工作發展之需求，所擬定之訓練計畫。包含製造、品保、環工、資訊技術、研發及財務等各種領域。
新進人員訓練	提供新進人員有系統的職前訓練，以協助儘速熟悉應具備的基本知識、工作環境及所需技能。
直接人員訓練	提供生產線技術員工學習工作所需之知識、技能及態度的訓練課程，通過認證已取得機台操作的許可。如堆高機訓練等課程。
通識性訓練	依據政府法令規定和公司政策所實施的全公司全體性或各階層通識性之訓練活動。如自衛消防編組訓練、性別工作平等與性騷擾防治等課程。
派外訓練	正式員工主管同意或主管機關規定指定參加之派外訓練，課程內容需與工作職責相關。

2012 年度，世豐螺絲員工訓練時數近 321 小時，參與人次 650 人次；部分通識課程因上課時間與排班狀況不易協調，故先由種子員工上課，再由種子員工向其他同仁宣導，平均每位同仁受訓時數約為 8 小時。



新進人員教育訓練



內訓課程

3.3 員工福利與健康促進活動

員工一天中的三分之一時間是在工作場所，相對的職場環境對勞工健康有著重要的影響，「職場」更是推動健康管理與促進的最佳場所之一。員工有健康的身心狀態，才能在工作上有所表現，提振企業活力，永續成長。公司晉用之員工，均受政府勞基法保障，並享有公司之各項福利措施。

■ 公司提供

- ◇ 依勞動基準法、勞工退休金條例及相關辦法訂定員工退休辦法
- ◇ 全民健康保險、勞工保險及團體保險
- ◇ 依營業額及資本額提撥福利金供員工福利運用
- ◇ 年度終了依公司獲利狀況發放年終績效獎金
- ◇ 定期辦理員工身體健康檢查
- ◇ 每年固定提撥盈餘比例作為員工紅利
- ◇ 部門聚餐補助
- ◇ 員工暨子女獎學金補助
- ◇ 設置員工交誼場所

■ 福委會規劃

世豐螺絲依法成立職工福利委員會，由全體同仁選舉組成，定期開會與改選委員，每年皆辦理包括：旅遊、社團活動、員工婚喪喜慶補助、尾牙等活動。每年並舉辦大型活動，2012 年度舉辦拔河比賽，藉由舉行部門間比賽，增加團結及向心力，並促進員工感情；2013 年度舉辦世豐家庭日，辦理烤肉及其他育樂活動，邀請員工家屬參加，增加家屬對公司之了解，凝聚對公司之向心力，讓員工以身為世豐螺絲之一份子為榮。

■ 員工溝通

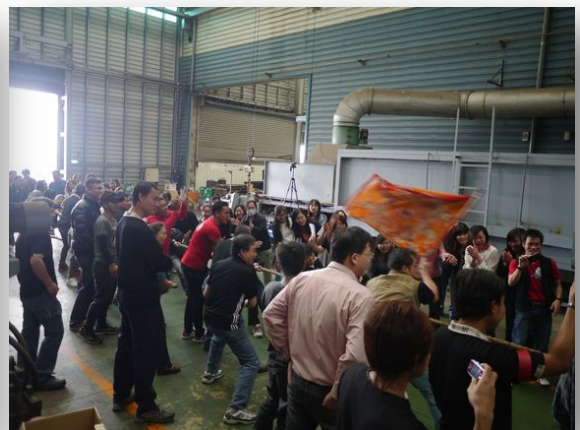
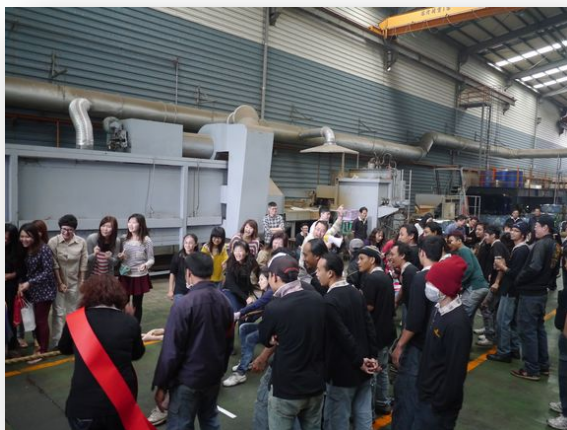
世豐螺絲重視雙向溝通，希望透過開放且透明之溝通管道，致力於強化主管與同仁，以及同仁之間之溝通，以促進勞資和諧共創雙贏。公司勞資雙方之權利義務，除已依世豐螺絲之工作規則辦理外，定期召之開勞資會議、管理階層會議及福委會，亦為勞資雙方之溝通管道；公司亦設有申訴專線，可隨時接受員工的意見，並無發生勞資糾紛會違反人權之情事。

■ 活動集錦

◇ 2012 年終尾牙活動



◇ 2012 年拔河比賽





◇ 2012 員工旅遊



◇ 世豐家庭日



健康職場與社會參與

3.4 安全作業環境

■ 安全文化與責任

安全是製造生產與品質良率的根本基礎，因此世豐螺絲依循 ISO 14001 環境管理系統持續改善精神，建立健康安全的舒適工作環境，配合定期稽核，讓所有工作夥伴生命健康獲得保障，亦使世豐螺絲之職業環境管理系統可以和國際管理系統接軌。



■ 環安衛政策

世豐螺絲依循 ISO 14001 環境管理系統建立相關政策與做法：

環安政策：

- 自主管理
- 善用資源
- 持續改善

世豐螺絲為一貫作業工廠，不惜花費鉅資購置優良的生產設備及先進完整之污染處理系統，奠定從原料到產品之清潔生產基礎，並透過建置 ISO 14001 環境管理系統，致力於製程改善與落實污染預防，期能使環境衝擊減到最低，並將持續承諾：

◇ 「遵守環保法規，確保環境品質」

遵循環境及安全衛生法令規章暨相關要求事項，並將相關資訊傳達給員工知悉。

◇ 「推行減廢活動，落實汙染預防」

由供應鏈端、生產端乃至於銷售端，持續推行作業流程改善的同時，會併同考量節能減廢的可行性及效益，朝綠色作業流程及製程邁進；落實災害、污染之管控，以防止職災及環境污染發生，並降低其對環境、人員安全、公司營運之衝擊。

◇ 「改善作業環境，保護員工健康」

建立環境及職業安全衛生管理系統，並以員工為中心來檢討環境及職業安全衛生等事宜，並持續進行改善。

◇ 「環境科技並重，確保永續經營」

技術及設備之開發、建置，須兼顧綠色製程的理念，以不污染取代過去以防治為主的精神，在發展科技的同時，又能維持環境原貌。

◇ 「訂定目標標的，定期檢討審查」

訂定目標，落實災害、污染管控，以達防止職災及環境污染的發生，降低環境、人員安全、公司營運的衝擊。

◇ 「公開環境政策，致力敦親睦鄰」

加強與員工、民眾、供應商及利害相關者互動，建立傳達環安衛政策及相關訊息的管道，並給予適切的回應。

■ 緊急應變處理

世豐螺絲為建立緊急事件發生時，能迅速採取緊急應變措施，使災害損失減少至最低程度，並建立通報、搶救、避難程序，以便遵守執行，在 2009 年成立緊急應變中心，第一時間處理廠內危機，降低危機造成的傷害與後續衝擊。

除明確規範災害處理流程及緊急通報程序外，為使各部門人員及有關人員具備有因應異常事故所需之知識及處理技巧，能迅速動員人力、消弭災害，各執行單位須對作業人員，須給予必要之緊急應變訓練及模擬演練，且所屬單位之所有緊急應變的人員及緊急應變物質之作業人員，均應參與訓練。並定期實施有關緊急應變的教育訓練，各部門於教育訓練完畢後應另舉行緊急應變演練，在緊急應變演練 7 日前應建立演練之計劃表，事先掌握緊急應變演練項目、內容過程及以備查核，並於演練前 2 日聯絡防災部門。在演練中應拍照片留存，並於演練後實施檢討會議，留下會議記錄備查。並在演練或實際狀況發生後，緊急應變計劃應適時檢討修正，力求增加員工危機應變的意識。



■ 員工安全教育訓練

世豐螺絲為達成環境管理之環境政策及目標與標的，須實施與維持適切之教育訓練，使組織所有人員熟知法令、規章及使其具有可執行環境管理工作之技能，並對所造成之顯著環境影響、在環境管理系統中所扮角色與責任、及針對異常操作可能造成後果有所認知。



故在各部門編列年度預算，進行實施該年度教育訓練計畫，並確認訓練方面之需求，從事對品質、環境可能產生重大衝擊之員工，應接受合適之教育訓練，以便勝任所負責之任務。

■ 承攬人管理

世豐螺絲了解承攬商對廠區職安衛推動來說是一重要課題，承攬商人員對廠區營運有潛在風險，若稍有不慎，則有可能造成人員、設備、財產損失。為保障公司之基本權益，並且提供工程承攬商瞭解有關於公司廠區各項安全衛生環保資料及規定，以確保各項工程之安全、衛生、環保及工程進展，制訂有承攬人管理辦法。辦法中則明訂施工前、施工中及施工後所有需注意的規則，以期所有承攬工程均能符合相關規定，並控制有可能造成廠區損失之風險。

■ 職災統計與分析

2012 世豐螺絲職業災害統計結果，失能傷害人數為一人，損失日數為六日，失能傷害頻率為 3.10，失能傷害嚴重率為 18.62，總合傷害指數為 0.24，經分析主要係操作堆高機不當動作所引起。為降低職業災害的發生，工安人員與事發單位與相關人將進行事故調查，分析事故原因，並提出改善政策，務必使再發生降至最低，持續改善修正。

月份	經歷 總工時	失能傷害 人次數	損失日數	失能傷害 頻率	失能傷害 嚴重率	綜合 傷害指數
1	22,304	0	0	0.00	0.00	0.00
2	26,080	0	0	0.00	0.00	0.00
3	29,992	0	0	0.00	0.00	0.00
4	26,080	0	0	0.00	0.00	0.00
5	28,864	0	0	0.00	0.00	0.00
6	26,240	0	0	0.00	0.00	0.00
7	29,040	0	0	0.00	0.00	0.00
8	27,552	0	0	0.00	0.00	0.00
9	26,080	0	0	0.00	0.00	0.00
10	24,928	0	0	0.00	0.00	0.00
11	28,816	1	6	34.70	208.22	2.69
12	26,240	0	0	0.00	0.00	0.00
合計	322,216	1	6	3.10	18.62	0.24

失能傷害頻率 $FR = (\text{失能傷害人次數} \times 10^6) \div \text{總經歷工時}$

失能傷害嚴重率 $SR = (\text{總損失天數} \times 10^6) \div \text{總經歷工時}$ 。

總和傷害指數 $FSI = \{ [\text{失能傷害頻率}(FR) \times \text{失能傷害嚴重率}(SR)] \div 1000 \}^{1/2}$

■ 環境監督與量測

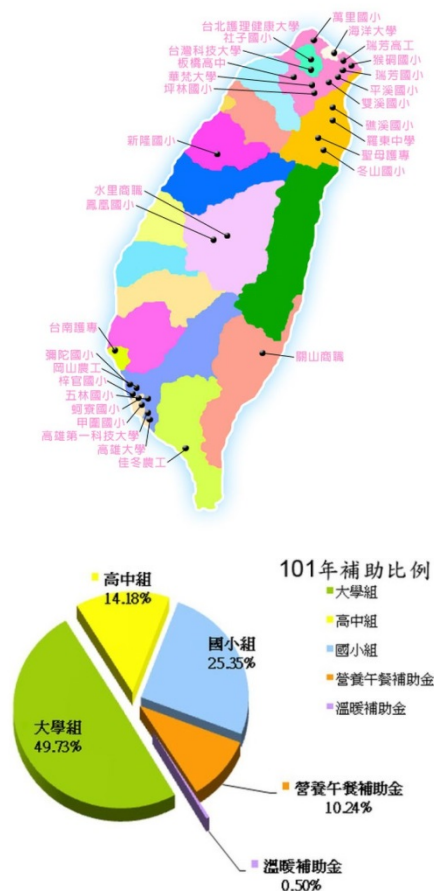
世豐螺絲每年定期針對所有廠區進行作業環境測定，藉由環境監督與量測，以管制可能對環境造成重大衝擊之作業活動，據以評估與追蹤改善之環境績效，確保達成環境目標、標的及符合環保法規。凡可能對環境造成重大衝擊之相關作業、活動其監督與量測及定期查驗與環保法規之符合性均屬之。各單位應依環境監控與儀器校驗之規定，及參照環境考量面審查辦法所鑑別之重大環境考量面結果，定期監督與量測其日常運作中會產生重大環境衝擊的作業或活動；與環境產生衝擊係指對包含空氣品質、放流水、噪音、臭味、地下水與土壤、廢棄物等等會造成影響者。

作業環境測定結果若有異常，工安單位則會同相關單位進行討論，尋求有效之行政管理或硬體改善方案，改善方案之執行由工安單位持續追蹤至改善為止。

3.5 社會回饋與參與

世豐螺絲創辦人杜福來先生白手起家，已屆退休之際的杜先生與太太回想艱苦出身的自己，認為除了照顧自己的員工以外也該多方回饋社會。由於自己幼年失學的經歷，杜先生在 1990 年於宜蘭縣礁溪國小設立世豐清寒獎助學金，幫助清寒家庭兒童，並且於 2006 年成立「世豐善智慈善事業基金會」，幫助台灣偏遠地區的貧困家庭。「努力向上」的信念使杜福來先生的一生功成名就、累積了永續的事業，而他自己也在實踐信念的過程中體悟了樂施有福的哲學。因此，他的財富不僅澤及於親人友朋，不僅服務於己家己姓，更廣布於社會最幽暗的底層，讓如他幼年時代一般清貧的莘莘學子在求學的過程中有了希望。今天，世豐善智慈善事業基金會有幸成為他老人家遺囑中最被重視的一部分，更深感有義務將這些善心善意傳布出去，那些他在台灣社會曾經撒下的善心種子，待來年滋養茁壯之後，蔚然成林的就會是社會中一股豐沛的向上力量。斯人已遠，然而他的故事將以「微笑是福，善智福來」應證：在善心和毅力之下，人間大愛將永無止息。

紛擾混亂的社會現象，利益糾結的商業模式，將人的距離疏遠，生活的空間逐漸的擠壓，台灣人無私利他的精神亦隨著工商腳步的快速推進而日漸式微。面對如此變革的社會，基金會期許在未來的工作推展上，將積極協助學校更有效地推動品格教育，協同教師的力量在校園內推動教育學生建立傳統的勤奮務實、誠懇尊重、思源感恩的美好價值，藉由「善智福來」的觀念，以引導各階段的同學建立正確的生命價值，鼓勵同學能在艱困的生活中積極面對挑戰，不因一時的挫敗而自怨頹喪，應學習創辦人“人窮志不窮”縱然幼年喪父、貧苦失學仍舊努力學習技能，在專業領域中創造出一片天空的勇氣。插秧育種是教育的根本，為了加強偏遠小學學生的閱讀能力及開展更寬廣的知識領域，基金會也將推動捐贈圖書給偏遠鄉村的學校，縮小城鄉的知識差距，鼓勵學童多方面閱讀，憑藉著書籍豐富的內容、多樣的觀念、深度的見解，奠定學童正確的學習態度以符合社會的真正需求，減少社會問題的孳生。



勤奮務實、誠懇尊重、思源感恩是基金會的基本價值，因為勤奮務實所以在歷經多年的努力後每位委員都能在工作之餘投入社會公益，因為我們的誠懇尊重，各學校的教師都能體念基金會想幫助貧困同學的真心而認真付出，因為思源感恩，基金會的每位委員得以有機會參與創辦人創立慈善基金會的過程，也因為這一切美好的機緣讓基金會真正落實“快樂人生的心富豪”，基金會衷心期待能將這一份傳統美好的價值更深更廣的植根在台灣的每一個需要的地方。

世豐善智慈善事業基金會秉持創辦人杜福來先生的精神，每年除持續辦理學校清寒獎助學金、寒冬送暖獎助學金及清寒學生營養午餐等項目，亦陸續舉辦寒冬送暖贈送白米、基金會義工率隊打掃莫拉克颱風旗山災區、“我的一畝田”認養稻田插秧之旅及贊助紙風車 319 鄉村兒童藝術工程等活動，以期將創辦人關愛社會的精神發揮到最大。

世豐螺絲除了是世豐善智慈善事業基金會最大的贊助企業外，每一位員工皆竭盡所能，在各自的崗位上為基金會付出，因為大家相信微小的力量終能匯集成大河；認真的耕耘必能在荒地上開出美麗的花朵。也是這份認真、堅持的心讓我們學習到“善智慧中的真快樂”。

■ 世豐善智慈善事業基金董事會



■ 審核會議



■ 活動集錦

◇ 台北護專世豐善智獎助學金同學見面座談會



◇ 認養稻田插秧之旅



◇ 莫拉克風災 基金會義工率隊打掃



◇ 贈送白米活動



◇ 贊助紙風車 319 鄉村兒童藝術工程



4.環境保護

4.1 環境保護管理系統

世豐螺絲已分別於 2007 及 2008 年,通過 IECQ QC-080000 環保產品管理系統與 ISO14001 環境管理系統驗證,且每年會執行至少 1 次的內部稽核與 1 次外部稽核活動,以落實管理並持續改善。另世豐螺絲會隨時注意最新修訂的環保及職業安全衛生等相關法規,並立即知會各相關部門以符合法令要求。此外,總公司橋頭廠、彌陀廠及永安廠,雖不屬於敏感的生態保護區,且自設廠以來,尚無收到有關影響生態環境的陳情案件,但我們仍會秉著高環保低干擾的經營理念,去維持所屬區域原有的生態。



IECQ QC-080000 環保產品管理系統證書

4.2 原物料、能源耗用暨污染防治

■ 溫室氣體排放情形

類別	項目	耗用量	用途
能源	電力	11,521,609 度	行政大樓及各式用電設備
	丙烷	155,920 公斤	燃氣鍋爐、熱處理及烤漆製程
	淬火油	105,050 公斤	熱處理冷卻用
	普通柴油	10,600 公升	製程設備專用
	高級柴油	7,400 公升	堆高機
	汽油	529,829 元	公務車
水	自來水	38,496 度	行政大樓、燃氣鍋爐、電鍍與塗裝製程
原物料 (註)	盤元	12,803 公噸	各式螺絲
	鋅板	115,997 公斤	鍍鋅製程使用

註：本公司並無使用循環再造之原物料

項目		耗用量	碳排放係數	溫室氣體排放量 (公噸)
直接溫 室氣體	丙烷	155,920 KG	3.189	497.23
	淬火油	105,050 L	2.956	310.53
	普通柴油	10,600 L	2.615	27.72
	車用柴油	7,400 L	2.650	19.61
	車用汽油	15,638 L	2.361	36.92
	小計			
間接溫 室氣體	電力	11,521,609 度	0.532	6,129.50
	自來水	38,496 度	0.167	6.43
	小計			
合計				7,027.94

註：係行政院環保署 (<http://cfp.epa.gov.tw>) 公佈之年度係數及台灣自來水公司 (<http://www.water.gov.tw>) 公佈之年度係數

世豐螺絲溫室氣體排放部分，可分為直接排放及間接排放，直接排放源包括製程設備、堆高機、公務車輛、燃氣鍋爐、熱處理及烤漆製程等，間接排放源主要則為外購電力。本公司 2012 年溫室氣體總排放量為 7,027.94 公噸 CO₂e/年，其中範疇一排放的溫室氣體總量為 892.01 公噸 CO₂e/年，範疇二排放的溫室氣體總量為 6,135.93 公噸 CO₂e/年。未來，我們仍將持續推動溫室氣體排放量減量措施、達成兼顧成本與資源效率、能源節約、環境保護的永續能源發展，共同為邁向低碳型經濟社會積極而努力。

■ 污染防制情形

項目	污染源	防制措施	備註
固定空氣污染源	電鍍處理程序	-	於 2011.11.14 經建利環保顧問(股)公司檢測合格(註 1)
	燃氣鍋爐	-	同上(註 1)
	脫脂槽、酸洗槽及各式色槽	填充式洗滌塔	同上(註 1)
	回火設備	靜電集塵器	於 2010.6.1 經台旭環境科技中心(股)公司檢測合格(註 2)
	操作許可證： 熱處理：高縣府環二操證字第 S0858-03 號 電鍍：高市環局空操許證字第 E0577-00 號 烤漆：高市環局空操許證字第 E0998-00 號		
廢水	一般用水	-	直接排入溝渠
	電鍍與塗裝製程用水	廢水處理設備	1.廢水經處理達放流標準後，排入溝渠。 2.本公司每半年檢測一次 3.2012 年已分別 5/14 及 9/20 經嘉興環境科技(股)公司檢測合格
	排放許可證：高市府環水排許字第 00635-05 號		
廢棄物	一般廢棄物及一般事業廢棄物	-	委託合一環保工程有限公司運至岡山焚化廠處理
	電鍍污泥	-	金讚環保科技(股)公司 佶鼎科技(股)公司

項目	污染源	防制措施	備註
			信利環保(股)公司(註3) 可寧衛(股)公司(註3)

註1：係應定期檢測及申報之檢測

註2：係申請固定污染源操作許可之檢測

註3：清運服務自2012年12月15日開始

註4：製程中熱處理及前製程使用後之淬火油及潤滑油，可回收再出售，故無污染問題。

◇ 空氣污染防治

世豐螺絲針對熱處理、電鍍及烤漆作業衍生的空氣污染問題，已分別設置填充式洗滌塔及靜電集塵器來進行處理，相關操作人員並已取具操作許可證，且所排放的空氣污染物尚符合主管機關規定的排放標準，故對週遭生態環境尚無顯著的衝擊。



◇ 水污染防治

世豐螺絲針對電鍍與塗裝的作業中衍生的廢水處理問題，除了積極研究開發用水極少的無銻製程外，在廢水處理設備上的投資更是絲毫不手軟，不僅製程廢水皆經適當的廢水處理設備處理，所排放的水質均符合主管機關規定的排放標準，能減少環境衝擊及降低環境負荷，故對週遭生態環境亦無顯著的衝擊。

◇ 環境及污染防治支出情形

世豐螺絲致力於環保設施建置,2012年投入之環保支出或費用約899千元，包括改換透光型屋頂浪板及換裝感應式照明，金額合計664,000千元。

4.3 節約能源措施及資源管理

■ 節能管理

◇ 節能措施

舉辦員工訓練課程,宣導公司節能減碳,以下為節能環保具體作法:

- 電腦化管理並設定辦公室空調的運行溫度及開啟時間，達到節能省電的目的。
- 隨手關燈。
- 節約用水。

- 自備筷子及茶杯。
- ◇ 廠區與辦公室改用節能設備。
- ◇ 照明
 - 更新感應式照明。
 - 更換透光型屋頂浪板，降低白天照明使用量。
 - 在符合法規及維持舒適的環境下調整辦公室常備燈數量並減少不心要的光源。
 - 夜間加強巡查照明用電,將無人使用的空間關閉照明。
 - 會議室之選用，多利用開放式會議桌，並善用自然光源。
- ◇ 空調節能
 - 室外氣溫低於 26°C時,則停止空調運作。



■ 水資源管理

世豐螺絲持續推動節約用水不餘遺力,除設施設備改善外亦進行宣導員工經由用水行為改變以提升節約用水效率,並製程排水水質,將較乾淨的製程排水回收循環再使用於電鍍清洗用途。2012年度放流量及回收水量分別為 29,900 噸及 2,836 噸,製程水回收比率為 8.6%。

■ 廢棄物管理

世豐螺絲廢棄物管理的原則首先是改善製程以減少廢棄物的產生量,再依序為廢棄物再生利用,最後才是焚化、衛生掩埋等其他方式處理,依此管理原則,本公司 2012 年一般廢棄物及一般事業廢棄物總量約為 14.90 公噸,污泥約為 382.26 公噸。

附錄一 全球永續性報告指標(GRI)對照表

全球永續性報告指標 GRI (Global Reporting Initiative) G3.1 對照表

「●」全部揭露 「○」部分揭露 「-」無揭露

面向	GRI指標	揭露狀況	企業社會責任報告書 相關章節	頁碼	註解
1.策略與分析					
1.1	機構最高決策者(如首席執行官主席或與其相當的高級職位)就可持續發展與機構及其戰略的相關性聲明。	●	董事長的話 總經理的話	1 2	
1.2	主要影響、風險及機會的描述。	●	董事長的話 總經理的話	1 2	
2.組織簡介					
2.1	機構名稱	●	1.1 公司簡介	3	
2.2	主要品牌、產品和/或服務	●	1.3 業務內容	10	
2.3	機構的運營架構，包括各主要部門、營運公司、附屬及合資企業。	●	1.1 公司簡介	8	
2.4	機構總部的位址。	●	1.1 公司簡介	5	
2.5	機構在多少個國家運營，在哪些國家有主要業務，或哪些國家與報告所述的可持續發展事宜特別相關。	●	1.1 公司簡介	5	
2.6	所有權的性質及法律形式	●	1.1 公司簡介	4	
2.7	機構所服務的市場。(包括地區細分、所服務的行業、客戶/受惠者的類型)。	●	1.3 業務內容	10	
2.8	報告機構的規模，包括：(包括 1.員工人數、 2.運營地點數量、 3.淨銷售額(私營機構適用)或淨收入(公共機構適用)、 4.按債務及權益細分的總市值(私營機構適用)、 5.所提供產品或服務之數量。	○	1.1 公司簡介 1.2 營運概況	4 6	
2.9	報告期內機構規模、架構或所有權方面的重大變化，包括：1.運營地點或業務轉變，包括設施的啟用、關閉和擴充及2.股本架構、其他資本形成、保存及變更業務方面的改變(私營機構適用)。	●	1.2 營運概況	6	
2.10	報告期內所獲得的獎項。	●	1.6 獲獎實績	15	
3.報告參數					
3.1	所提供訊息的報告期(如財政年度/日曆年)。	●	報告書簡介	-	
3.2	上一份的報告日期(如有)。	●	報告書簡介	-	
3.3	報告週期(如每年、每兩年一次)。	●	報告書簡介	-	
3.4	查詢報告或報告內容的聯絡點。	●	報告書簡介	-	

面向	GRI指標	揭露狀況	企業社會責任報告書 相關章節	頁碼	註解
3.5	界定報告內容的過程，包括：1.確定實質性、2.確定報告中各主題的優先次序，以及、3.確定機構預期會使用報告的利益相關方。	●	2.1 實質性分析流程	18	
3.6	報告的邊界，如國家、部門、附屬機構、租用設施、合資企業、供應商。詳情參看GRI(邊界規章)	●	報告書簡介	-	
3.7	指出任何有關報告範圍及邊界的限制。	●	報告書簡介	-	
3.8	根據什麼基礎、報告合資企業、附屬機構、租用設施、外包業務及其他可能研究影響不同報告期和/或不同機構可比性的實體。	●	報告書簡介	-	
3.9	數據測量方法及計算基準，包括用以編製指標及其他信息的各種估測所依據的假設及方法。	●	報告書簡介	-	由本公司各部門彙整編寫。
3.10	解釋重訂前報告所結信息的影響及重訂的原因(例如合併/收購、基準年分/期間變化、業務性質和測量方法變化)。	●			本公司第一次發行
3.11	報告的範圍、邊界或所用的測量方法與前報告期間的重大差異。	●			本公司第一次發行
3.12	用表格確定各標準批露在報告中的位置。	●	GRI3.1 對照表	42	
3.13	機構為報告尋求外部實驗的政策及現行措施。如未在可持續發展報告附帶的實驗報告中列出，則須解釋已提供的任何外部實驗的範圍及根據，並說明報告機構與驗證提供者之間的關係。	○			由本公司各部門彙整編寫。
4.治理、承諾及參與					
4.1	機構的治理架構，包括最高治理機構下負責特定事務的各個委員會，例如：制訂戰略或組織監管的委員會。	●	1.5 公司治理	13	
4.2	指出最高治理機構的主席是否兼任行政職位(如有，請說明其在機構管理層的職能及如此安排的原因。)	●	1.5 公司治理	13	
4.3	如機構屬單一董事會架構，請指出最高智理機構中獨立和/或非執行成員的人數和性別。	●	1.5 公司治理	13	
4.4	股東及員工向最高治理機構提出指尋或建議的機制。	●	1.5 公司治理 2.2 溝通機制 3.3 員工福利與健康促進活動	4 19 24	
4.5	對最高治理機構成員、高層經理及行政人員的報酬(包括離職安排)與機構績效(包括社會及環境績效)之間的關係。	●	1.5 公司治理	14	
4.6	避免最高治理機構出現利益衝突的程序。	●	1.5 公司治理	14	

面向	GRI指標	揭露狀況	企業社會責任報告書 相關章節	頁碼	註解
4.7	如何決定最高治理機構及其委員會成員的組成，應具備的資格及專長，包括對性別和其他多樣性指標的考慮。	●	1.5 公司治理	13	
4.8	機構內部制訂的使命陳述或價值觀，行為守則及關於經濟、環境及社會績效的原則，以及其實施狀況。	●	董事長的話 總經理的話 1.5 公司治理	1 2 13	
4.9	最高治理機構對報告機構如何確定和管理經濟、環境及社會績效(包括相關的風險、機遇)，以及對機構是否遵守國際公認的標準、行為守則及原則的監督程序。	●	1.5 公司治理	13	
4.10	評估最高治理機構本身績效的程序，特別是有關經濟、環境及社會的績效。	●	1.4 供應商管理與顧客滿意 3.4 安全作業環境 4.2 原物料、能源耗用暨污染防制	11 28 38	
4.11	解釋機構是否及如何按預警方針或原則行事。	●	1.5 公司治理	13	
4.12	機構參與或支持的外界發起的經濟、環境及社會公約、原則或其他提議。	●			報告期間，無此情事
4.13	機構加入的協會(如行業協會)和/或全國/國際提議的組織的會籍，並且:1.在此類組織的治理機構中佔有席位2.參與組織的項目或委員會3.除定期繳納會費外，提供大額捐贈，或3.視此等會集具有戰略意義。	●	1.1 公司簡介	5	
4.14	機構的利益相關方群體列表。利益相關方群體包括:1.公民社會組之2.客戶3.員工、其他工人及工會4.當地社區5.股東及出資者6.供應商。	●	2.1 實質性分析流程	18	
4.15	認識及決定選擇誰成為利益相關方的根據利益相關方法。	●	2.1 實質性分析流程	18	
4.16	利益相關參與的方法，包括按不同的利益相關方類型及組別的利益相關方參與頻率。	●	2.2 溝通機制	19	
4.17	利益相關方參與的過程中提出的關鍵主題及顧慮，以及機構回應的方式(包括以報告回應)。	●	2.2 溝通機制	19	
EC1	機構產生及分配的直接經濟價值，包括收入、營運成本、員工薪酬、捐獻及其他社區投資、留存收益、向出資人及政府支付的款項。	●	1.2 營運概況	6	
EC2	氣候變化對機構活動產生的財務影響及其風險、機遇。	●	1.2 營運概況	7	
EC3	機構養老金固定收益計畫所需資金的覆蓋範圍。	●	3.3 員工福利與健康促進活動	24	

面向	GRI指標	揭露狀況	企業社會責任報告書 相關章節	頁碼	註解
EC4	接受給予的重大財政補貼。	●			本公司並無重大財政補貼
EC5	不同性別的工資起薪水平與機構重要營運地點當地的最低工資水平的比例範圍。	●	3.1 人員概況	22	
EC6	機構在各重要營運地點對當地供應商的政策、措施及支出比例。	●	1.4 供應商管理與顧客滿意	11	
EC7	機構在重要營運地點聘用當地社區員工的程序，以及在當地社區聘用高層管理人員所佔的比例。	●	3.1 人員概況	22	
EC8	機構通過商業活動、實物捐贈或免費專業服務等形式主要為公共利益開展的基礎設施投資及服務及其影響。	●	3.5 社會回饋與參與	32	
EC9	機構對其重大間接經濟影響(包括影響的程度)的理解和說明。	●	3.5 社會回饋與參與	32	
EN1	所用物料的重量或體積。	●	4.2 原物料、能源耗用暨污染防制	38	
EN2	採用循環再造的物料的比例。	●	4.2 原物料、能源耗用暨污染防制	38	
EN3	初級能源的直接能源消耗量。	●	4.2 原物料、能源耗用暨污染防制	38	
EN4	初級能源的間接能源消耗量。	●	4.2 原物料、能源耗用暨污染防制	38	
EN5	透過節約和提高效能省的能源。	●	4.3 節約能源措施及資源管理	40	
EN6	提供具有能源效益或基於可再生能源的產品及服務的計畫，以及計畫的成效。	-			
EN7	減少間接能源消耗的計畫，以及計畫的成效。	●	4.3 節約能源措施及資源管理	40	
EN8	按源頭說明總耗水量。	●	4.2 原物料、能源耗用暨污染防制	38	
EN9	因取水而受重大影響的水源。	-			
EN10	循環及再利用水的百分比及總量。	●	4.3 節約能源措施及資源管理	39	
EN11	機構在環境保護區或其他具有重要生物多樣性意義的地區或其毗鄰地區，擁有、租賃或管理土地的位置及面積。	●	4.1 環境保護管理系統	37	
EN12	描述機構的活動、產品及服務在生物多樣性方面，對保護區或其他具有重要生物多樣性意義的地區的重大影響。	●	4.1 環境保護管理系統	37	
EN13	受保護或經修復的棲息地。	●	4.1 環境保護管理系統	37	
EN14	管理對生物多樣性影響的策略、目前的行動及未來的計畫。	●	4.1 環境保護管理系統	37	
EN15	按瀕為風險水平，說明棲息地受機構營運影響，列入國際自然保護聯盟(IUCN)紅色明錄及國家保護名冊的物種數量。	●	4.1 環境保護管理系統	37	
EN16	按質量說明，直接與間接溫室氣體總排放量。	●	4.2 原物料、能源耗用暨污染防制	38	

面向	GRI指標	揭露狀況	企業社會責任報告書 相關章節	頁碼	註解
EN17	按質量說明，其他相關間接溫室氣體排放量。	●	4.2 原物料、能源耗用暨污染防制	38	
EN18	減少溫室氣體排放的計畫及其成效。	●	4.2 原物料、能源耗用暨污染防制	39	
EN19	按質量說明，臭氧消耗性物質的排放量。	-			
EN20	按類別及質量說明，氮氧化物 (NO)、硫氧化物 (SO) 及其他主要氣體的排放量。	-			
EN21	按重量及排放目的說明汗水排放總量。	●	4.2 原物料、能源耗用暨污染防制	39	
EN22	按類別及處理方法說明廢棄物總重量。	●	4.3 節約能資源措施	39	
EN23	嚴重洩漏的總次數及總量。	●			報告期間無此情事
EN24	按照〈巴賽爾公約〉，附錄I、II、III、IV的條款視為有毒的廢棄物經運輸、輸入、輸出或處理的重量，以及運往全世界的廢棄物百分比。	●			報告期間無此情事
EN25	受機構汗水及其他（地表）徑流排放嚴重影響的水體及相關棲息的位置、面積、保護狀態及生物多樣項價值。	●	4.2 原物料、能源耗用暨污染防制	40	
EN26	降低產品及服務的環境影響的計畫及其成效。	●	4.1 環境保護管理系統	37	
EN27	按類別說明，售出產品及回收售出產品包裝物料的百分比。	-			
EN28	違反環境法律法規被重大罰款的金額，以及所受非經濟處罰的次數。	●			報告期間無此情事
EN29	為機構營運目的而運出產品、其他貨物及物料以及機構員工交通所產生的重大環境影響。	●	4.1 環境保護管理系統	37	
EN30	按類別說明總環保開支及投資1.相關性2.編制要領3.定義4.資料來源5.參考文件。	○	4.2 原物料、能源耗用暨污染防制	40	
LA1	按雇用類型、雇用合約及地區劃分的勞動力總數、並按性別區分。	●	3.1 人員概況	21	
LA2	按年齡組別、性別和及地區劃分的新進員工和員工流失總數及比率。	○	3.1 人員概況	21	
LA3	按主要運營地區劃分，只提供給全職員工(不給予臨時或兼職員工)的福利。	●	3.1 人員概況 3.3 員工福利與健康促進活動	22 24	
LA4	受集體協商協議保障的員工百分比。	●	3.1 人員概況	22	
LA5	有關重大運營變化的最短通知期，包括指出該通知期是否在集體協議中具體說明。	●	3.1 人員概況	22	
LA6	由勞資雙方組建的職工健康與安全委員會中能幫助員工監督和評價健康與安全相關項目的員工代表在總職工人數中所佔的百分比。	●	3.1 人員概況 3.3 員工福利與健康促進活動	22 24	

面向	GRI指標	揭露狀況	企業社會責任報告書 相關章節	頁碼	註解
LA7	按地區和性別劃分的工傷、職業病、誤工及缺勤比率，以及和工作有關的死亡人數。	●	3.4 安全作業環境	31	
LA8	為協助勞工及其家屬或社區成員應對嚴重疾病而安排的教育、培訓、輔導、預防與風險控制計畫。	●	3.3 員工福利與健康促進活動	24	
LA9	與工會達成的正式協議中的健康與安全議題。	●	3.3 員工福利與健康促進活動	24	
LA10	按性別和員工類別劃分，每名員工每年接受培訓的平均時數。	○	3.2 員工教育訓練	23	
LA11	加強員工持續就業能力及協助員工轉職的技能管理及中生學習計畫。	●	3.2 員工教育訓練	23	
LA12	按性別劃分，接受定期績效及職業發展考評的員工的百分比。	●	3.1 人員概況	22	
LA13	按性別、年齡組別、少數族裔成員及其它多元指標劃分，治理機構成員和各類員工的組成。	●	3.1 人員概況 1.5 公司治理	21 13	
LA14	按員工類別和主要運營地區劃分，男女基本薪資和報酬比率。	●	3.1 人員概況	22	
LA15	按性別劃分，產假/陪產假後回到工作和保留工作的比率。	-			
HR1	含有人權條款或影行人權審查的重要投資協議和合約的總數及百分比。	●	1.4 供應商管理與顧客滿意	11	
HR2	已進行人權審查的供應商、分包商、其他商業夥伴的百分比，以及採取的行動。	●	1.4 供應商管理與顧客滿意	11	
HR3	就經營相關的人權政策及程序，員工接受培訓的總小時數，以及受培訓員工的百分比。	-			
HR4	歧視個案的總數，以及機構採取的糾正行動。	●			2012 年無歧視事件
HR5	已發現可能違法或嚴重危及結社自由及集體談判的運營點或主要供應商，以及保障這些權力的行動。	●			本公司無相關影響集會之營運模式
HR6	已發現具有嚴重童工事件風險的運營點和主要供應商，以及有助於有效杜絕童工的措施。	●	3.1 人員概況	22	
HR7	已發現具有嚴重強迫予強制勞動事件風險的運營點和主要供應商，以及有助於消除一切形式的強迫與強制勞動的措施。	●	3.1 人員概況	22	
HR8	安保人員在運營相關的人權政策及程序方面接受培訓的百分比。	-			
HR9	涉及侵犯原住權力的個案總數，以及機構採取的行動。	●			本公司無侵犯人權

面向	GRI指標	揭露狀況	企業社會責任報告書 相關章節	頁碼	註解
					事件
HR10	接受人權審查和/或影響評估的運營點的百分比和總數。	-			
HR11	經由正式申述機制解決的與人權有關的申訴量。	●			本公司無人權申訴案件
SO1	實施了當地社區參與、影響評估和發展計畫的運營點比例。	○	3.5社會回饋與參與	32	
SO2	已實施腐敗風險分析的業務單位的總數及百分比。	-			
SO3	已接受機構的腐敗政策及程序培訓員工的百分比。	-			
SO4	針對腐敗個案所採取的行動。	●			本公司未發生貪污事件
SO5	對公共政策的立場，以及在發展及遊說公共政策方面的參與。	●			本公司無參與公共政策制定與遊說
SO6	按國家說明，對政黨、政治人士及相關組織做出財務及實物捐獻的總值。	●			本公司無政治捐獻
SO7	涉及反競爭行為、反托拉斯與壟斷措施的法律訴訟的總數及結果。	●			本公司無相關法律訴訟事件
SO8	違反法率及法規被處重大罰款的金額，以及所受非經濟處罰的次數。	●			本公司無相關違法紀錄
SO9	對當地社區具有重大潛在影響或實際負面影響的運營點。	●			本公司無相關營運活動
SO10	在對當地社區的重大潛影響或實際實際負面影響的運營點實施的預防和消除措施。	-			
PR1	在生命週期階段為改進產品和服務的在健康與安全上的影響而進行的評估，以及需接受這種評估的重要產品及服務類別的百分比。	●	4.1 環境保護管理系統	37	
PR2	按後果類別說明，違反有關產品及服務健康與安全影響的法規及自願性准擇的	●	1.4 供應商管理與顧客滿意	11	

面向	GRI指標	揭露狀況	企業社會責任報告書 相關章節	頁碼	註解
	事件總數。				
PR3	程序要求的產品及服務信息種類，以及需要標明這種信息的重要產品及服務的百分比。	○	1.4 供應商管理與顧客滿意	11	
PR4	按後果類別說明，違反有關產品及服務信息和標示的法規及自願性準則的事件總數。	●	1.4 供應商管理與顧客滿意	11	
PR5	有關客戶滿意度的措施，包括調查客戶滿意度調查的結果。	●	1.4 供應商管理與顧客滿意	12	
PR6	為遵守有關市場推廣(包括廣告、推銷及贊助)的法律、標準及自願性準則而制定的計畫。	-			
PR7	按後果類別說明，違反有關市場推廣(包括廣告、推銷及贊助)的法規及自願性準則的事件總數。	●			報告期間 無違法紀錄
PR8	侵犯客戶隱私權及遺失客戶資料的經證實投訴總數。	●	1.4 供應商管理與顧客滿意	12	
PR9	如有違反提供及使用產品及服務的法律法規，說明相關重大罰款的總金額。	●	1.4 供應商管理與顧客滿意	12	

Responsibility

Corporate

Social

Responsibility

Corporate

Social

Responsibility

世豐螺絲廠股份有限公司
82547高雄市橋頭區復興西路810號
TEL : 886-7-611-6116
FAX : 886-7-611-9996