



sheh fung
screws company
世豐螺絲股份有限公司

股票代號：2065

世豐螺絲股份有限公司

(原名：世豐螺絲廠股份有限公司)

一〇四年度

年 報

查詢網址：<http://newmops.twse.com.tw>
<http://www.shehfung.com>

刊印日期：中華民國一〇五年四月三十日

一、 本公司發言人：

發 言 人：王新元

職 稱：經理

電 話：07-6116116

代理發言人：陳秀珠

職 稱：協理

電 話：07-6116116

電子郵件信箱：investor@shehfunc.com

二、 公司、工廠之地址及電話：

總公司 地 址：高雄市橋頭區頂鹽里復興西路 810 號
電 話：07-6116116

彌陀廠 地 址：高雄市彌陀區文安路東段 180 號
電 話：07-6196342

永安廠 地 址：高雄市永安區永工三路 1 號
電 話：07-6236430

三、 股票過戶機構之名稱、地址、網址及電話：

名稱：富邦綜合證券股份有限公司服務代理部

地址：台北市許昌街 17 號 2 樓

網址：<http://www.fbs.com.tw>

電 話：(02) 2361-1300

四、 最近年度財務報告簽證會計師姓名、事務所名稱、地址、網址及電話：

會計師姓名：關春修會計師、呂莉莉會計師

事務所名稱：安侯建業聯合會計師事務所

地 址：台北市信義路五段七號六十八樓

網 址：<http://www.kpmg.com.tw>

電 話：(02) 8101-6666

五、 海外有價證券掛牌買賣之交易場所名稱及查詢該海外有價證券資訊之方式：無。

六、 公司網址：<http://www.shehfunc.com>

目 錄

壹、致股東報告書.....	01
貳、公司簡介.....	03
參、公司治理報告	
一、組織系統.....	05
二、董事、監察人、總經理、副總經理、協理、各部門及分支機構主管資料.....	07
三、公司治理運作情形.....	18
四、會計師公費資訊.....	29
五、更換會計師資訊.....	30
六、公司之董事長、總經理、負責財務或會計事務之經理人，最近一年內曾任職於簽證會計師所屬事務所或其關係企業者.....	30
七、最近年度及截至年報刊印日止，董事、監察人、經理人及持股比例超過百分之十之股東股權移轉及股權質押變動情形.....	31
八、持股比例占前十名之股東，其相互間為關係人或為配偶、二親等以內之親屬關係之資訊.....	32
九、公司、公司之董事、監察人、經理人及公司直接或間接控制之事業對同一轉投資事業之持股數.....	33
肆、募資情形	
一、資本及股份.....	34
二、公司債辦理情形.....	37
三、特別股辦理情形.....	37
四、海外存託憑證辦理情形.....	37
五、員工認股權憑證辦理情形.....	37
六、限制員工權利新股辦理情形.....	37
七、併購或受讓他公司股份發行新股辦理情形.....	37
八、資金運用計劃執行情形.....	37
伍、營運概況	
一、業務內容.....	38
二、市場及產銷概況.....	43
三、從業員工.....	47
四、環保支出資訊.....	48
五、勞資關係.....	48
六、重要契約.....	49

陸、財務概況

一、最近五年度簡明資產負債表及綜合損益表.....	50
二、最近五年度財務分析.....	54
三、最近年度財務報告之監察人或審計委員會審查報告.....	58
四、最近年度財務報告.....	59
五、最近年度經會計師查核簽證之公司個體財務報告.....	95
六、公司及其關係企業最近年度及截至年報刊印日止，如有發生財務週轉困難情事.....	95

柒、財務狀況及財務績效之檢討分析與評估風險事項

一、財務狀況.....	95
二、財務績效.....	96
三、現金流量.....	97
四、最近年度重大資本支出對財務業務之影響.....	97
五、最近年度轉投資政策、其獲利或虧損之主要原因、改善計畫及未來一年投資計畫.....	97
六、風險事項.....	98
七、其他重要事項.....	100

捌、特別記載事項

一、關係企業相關資料.....	100
二、最近年度及截至年報刊印日止私募有價證券辦理情形.....	100
三、最近年度及截至年報刊印日止子公司持有或處分本公司股票情形.....	100
四、其他必要補充說明事項.....	100
玖、最近年度及截至年報刊印日止，發生證券交易法第三十六條第二項第二款所定對股東權益或證券價格有重大影響之事項.....	100

壹、致股東報告書

各位股東先生、女士：

首先歡迎各位在百忙之中撥冗前來參加本公司 105 年的股東常會，在此謹代表本公司對各位股東的支持與鼓勵，表達最崇高之謝意。茲將本公司 104 年度之經營狀況及未來展望目標報告如下：

一、104 年度營業報告

1. 104 年度營業計畫實施成果

104 年雖然有美國市場景氣持續溫和回暖，當地客戶訂單需求略有所成長，然而除美國市場之外，其他區域景氣持續低迷不振，尤其在 104 年下半年更是嚴峻。因此本公司於 104 年營運情形，雖然北美區域業績較 103 年略有回溫，但其餘如歐洲、大洋洲及東南亞等區域則呈現微幅成長或持平之情況。綜觀本公司 104 年度營業收入淨額為新台幣 1,155,447 千元，較 103 年度成長 13.54%。

2. 預算執行情形

本公司 104 年度並未公開財務預測，故無預算達成情形。

3. 財務收支及獲利能力分析

(1) 財務收支

單位：新台幣千元

項目	104 年度	103 年度	增(減)金額	增(減)比率%
營業活動現金流量	76,815	122,388	(45,573)	(37.24)
投資活動現金流量	(134,597)	(156,302)	21,705	(13.89)
籌資活動現金流量	17,053	26,380	(9,327)	(35.36)

(2) 獲利能力

項目	104 年度	103 年度	
資產報酬率(%)	4.82	4.40	
股東權益報酬率(%)	6.67	5.81	
佔實收資本比率	營業利益	16.60	14.77
	稅前純益	21.66	18.46
純益(損)率(%)	4.70	4.42	
每股盈餘(元)	調整前	1.86	1.53
	調整後	1.86	1.53

4. 研究發展狀況

104 年現有產品上持續開發新的相關衍生性功能與製程技術：

- (1) 車用螺絲開發專案
- (2) 高性能塗裝製程開發
- (3) 環保性電鍍製程開發
- (4) 低氫脆熱處理製程開發

二、105 年度營業計劃概要

1. 經營方針

(1)營運管理上將持續改良生產設備自動化，並落實生產排程掌控，提升產出效能及改善出貨時效，符合快速回應客戶需求。

(2)加速執行新產品、功能開發專案，朝向全方位解決方案的服務領域持續發展。

2. 預期銷售數量及其依據

(1) 本公司預估 105 年度銷售數量

本公司 105 年出貨目標為 1 萬 6 仟公噸。

(2) 105 年度預期銷售數量之依據

A. 北美區域經濟成長持續回溫，客戶需求增長。

B. 歐洲地區景氣微幅增溫，客戶需求逐步穩定。

C. 大洋洲客戶需求持平。

D. 泛亞洲新興市場需求持續增長。

3. 重要之產銷政策

(1) 銷售策略

- 持續加強與客戶間的合作開發模式。
- 採適當的價格策略、品質保證及準確的交貨時間爭取訂單。

(2) 生產策略

- 結合優良協力廠商，共同改進生產模式以提高生產良率。
- 改良廠內生產設備，開發延伸性產品，開拓新產品。
- 加強自動化程度，持續提高生產能力及生產效率。

三、未來公司發展策略

1. 增強與外包協力廠商於生產技術升級及產能支援的合作關係，並同步進行廠內擴廠計畫，以便獲得穩定充足之產能與技術服務。
2. 提高整體生產規模與效能，改善生產品質與出貨時程，縮短產品生產週期，提升出貨達成率，並快速回應客戶需求。
3. 持續與客戶合作開發客製化產品，提出且具競爭力之服務方案。
4. 建立健全之管理制度，落實公司經營理念，實現企業永續經營的願景。

四、受到外部競爭、法規環境及總體經營環境之影響

雖然 105 年美國經濟景氣有持續回穩之跡象，唯整體外在經濟環境發展受到各國政府政策高度干擾下，仍具有極高之不確定因素，尤其是歐洲及亞洲地區，所以 105 年的發展態勢仍充滿許許多多的變數。隨著公司已於 104 年度逐步完成擴增生產設備，對於產品品質及交期的掌握會有很大的助益，對於 105 年要達到經營團隊所設定之目標具有高度自信。

敬祝各位股東女士、先生
身體健康、萬事如意

董事長：陳得麟



經理人：陳駿彥



會計主管：陳秀珠



貳、公司簡介

(一)設立日期：民國 62 年 8 月 9 日

(二)公司沿革

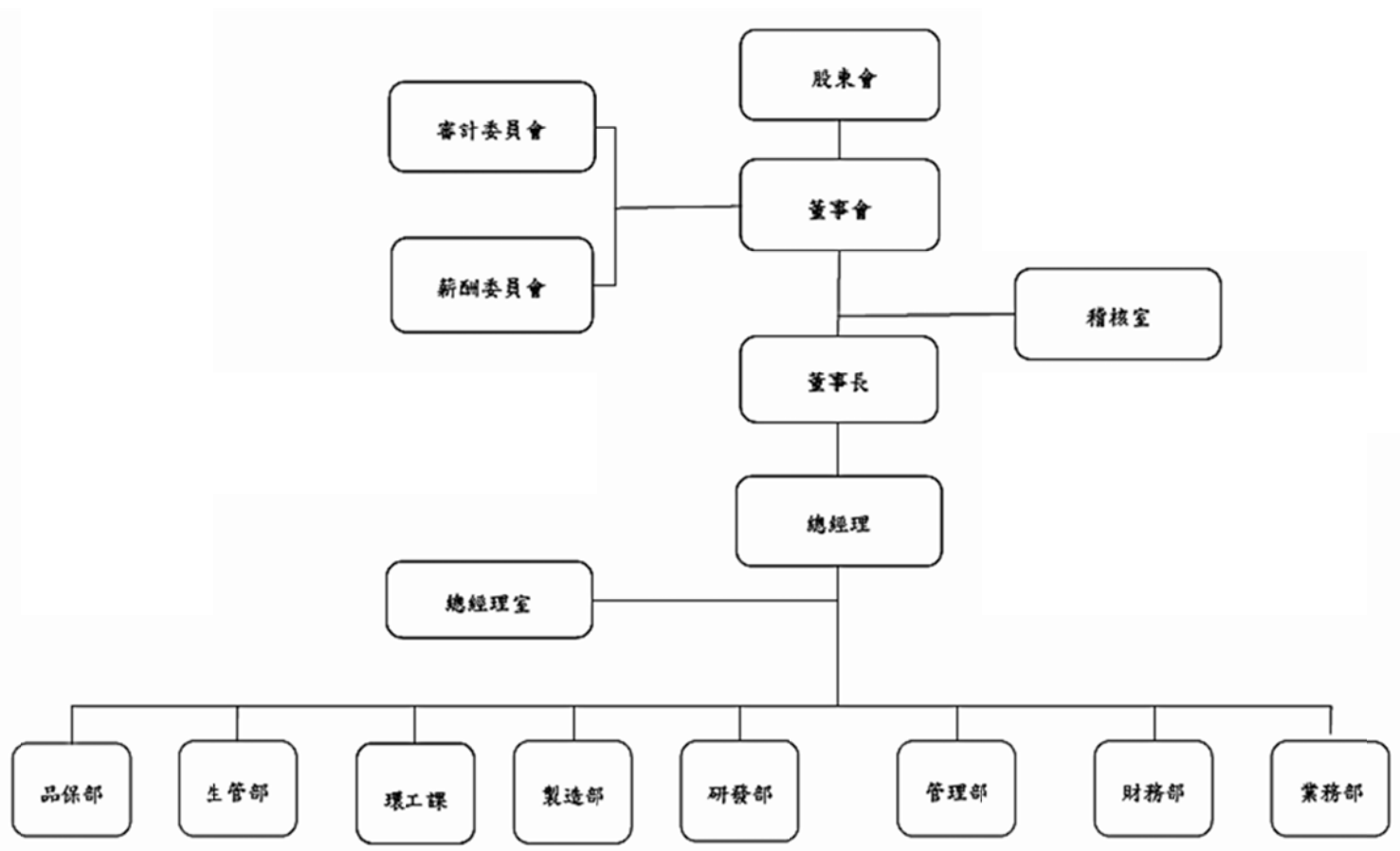
年 度	重 要 記 事
62 年	世豐螺絲廠有限公司成立
73 年	與中鋼合作研製 C1018 線材利於 Cold Heading Quality
74 年	創立「S」商標，打造製造品牌，為客戶提供有信譽高品質產品及售後服務
75 年	研發自鑽螺絲的模具及生產設備
78 年	進入天下雜誌 1000 大企業
80 年	研發不銹鋼與低碳鋼之異質結合技術
82 年	獲得國際品質保證制度 ISO9000 認證
85 年	研發第三代表面塗裝技術 TUF COTE 增強耐銹力
90 年	通過 CNLA 實驗室認證
94 年	榮獲台灣出口金質獎
95 年	開發無鉻製程及塗裝技術
96 年	榮獲第十屆經濟部小巨人獎 獲 QC-080000 綠色生產認證
97 年	榮獲第 17 屆國家磐石獎 通過 ISO 14001:2004 認證
100 年	通過 CE 粗牙認證 通過 CE 鑽尾螺絲認證 合併世強實業股份有限公司 辦理股票公開發行
101 年	股票登錄興櫃買賣
102 年	建廠 40 週年廠慶 設置審計委員會 設置薪酬委員會 完成 101 年度企業社會責任報告書
103 年	彌陀廠新建廠房工程動土 終止登錄興櫃買賣
104 年	彌陀廠新建廠房完工 公司更名為世豐螺絲股份有限公司

	完成 103 年度企業社會責任報告書
105 年	股票登錄與櫃買賣

參、公司治理報告

一、組織系統

1. 公司組織結構



2.各主要部門所營業務

部 門 別	主 要 業 務
稽核室	(1)評估公司各項管理制度之健全性及合理性。 (2)負責公司內部控制制度之稽核、改善及協助各單位解決問題。
總經理室	訂定公司營運方針，綜理公司整體事業之規劃、控制、執行及組織內部之協調、管理等業務之達成。
品保部	(1) 負責進貨原物料品質檢驗。 (2) 負責製程中產品品質控管。 (3) 負責製成品出貨前品質控管。
生管部	(1) 委外加工規劃與執行。 (2) 生產排程規劃。 (3) 產品製造進度追蹤與管理。 (4) 產品出貨作業。
環工課	工廠環保及工安之維護與管理。
製造部	(1)負責產品製造。 (2)負責生產相關作業之管理。
研發部	(1)負責督導改良及研發製程作業用模具。 (2)負責督導作業設備及各項製程改善之提出、檢討、改良及研發之。 (3)負責督導新產品研究開發之執行及既有產品之改良。
管理部	(1)生產原物料之採購規劃與執行。 (2)人力資源規劃與管理。 (3)採購及總務制度之規劃與執行。 (4)負責辦公室自動化支援與問題排除、資訊軟、硬體的評估與採購建議。 (5)公司 IT 資訊環境的規劃、維護與管理。
財務部	(1) 負責財務、會計及稅務之規劃與管理。 (2) 董事會、股東會相關事務處理及股務作業。 (3) 負責公司資金調度與衍生性商品交易。
業務部	(1)負責國內外之市場調查，及新產品之資料蒐集。 (2)公司整體行銷策略之擬定及執行。 (3)業務推廣及訂單承接與處理。 (4)主導顧客意見處理及滿意程度調查與提昇。

二、董事、監察人、總經理、副總經理、協理、各部門及分支機構主管資料：

1.董事、監察人

董事及監察人資料(一)

105年4月24日

職稱	國籍或註冊地	姓名	選任日期	任期	初次選任日期	選任時持有股份		現在持有股數		配偶、未成年子女現在持有股份		利用他人名義持有股份		主要經(學)歷	目前兼任本公司及其他公司之職務	具配偶或二親等以內關係之其他主管、董事或監察人		
						股數	持股比例	股數	持股比例	股數	持股比例	股數	持股比例			職稱	姓名	關係
董事長	中華民國	世豐投資(股)公司	102.6.26	3年	102.6.26	3,542,842	11.81%	3,542,842	11.81%	0	0.00%	0	0.00%	台北工專 世強實業董事長	鈔樂連結董事	董事 總經理	杜叔菁 陳駿彥	二親等
		陳得麟	102.6.26	3年	75.5.23	4,364,000	14.55%	4,090,540	13.64%	0	0.00%	0	0.00%					
董事	中華民國	杜金陵	102.6.26	3年	99.6.26	0	0.00%	0	0.00%	0	0.00%	0	0.00%	美國紐約大學財管所 中國鋼鐵執行副總經理	世鎧精密獨立董事 大成國際鋼鐵董事 Green River Holding 董事 華新麗華獨立董事 大量科技獨立董事	無	無	無
董事	中華民國	唯聖投資有限公司	102.6.26	3年	100.5.27	1,996,474	6.65%	1,996,474	6.65%	0	0.00%	0	0.00%	稻江商職 世豐螺絲管理部經理	無	無	無	無
		張儀蓁	102.6.26	3年	100.5.27	89,842	0.30%	46,000	0.15%	0	0.00%	0	0.00%					
董事	中華民國	景程投資(股)公司	102.6.26	3年	100.5.27	999,999	3.33%	999,999	3.33%	-	-	-	-	高中 世豐螺絲財務部	無	董事長	陳得麟	二親等
		杜叔菁	102.6.26	3年	100.5.27	1,630,000	5.43%	555,000	1.85%	-	-	-	-					
獨立董事	中華民國	黃孝信	102.6.26	3年	102.6.26	0	0.00%	0	0.00%	0	0.00%	0	0.00%	美國哥倫比亞大學碩士 鋼鐵公會總幹事	安集科技獨立董事	無	無	無
獨立董事	中華民國	侯榮顯	102.6.26	3年	102.6.26	0	0.00%	0	0.00%	0	0.00%	0	0.00%	成功大學會計研究所 會計師	鈦昇科技獨立董事 家庭樹負責人 宏和精密紡織獨立董事 吉源控股獨立董事 南寶樹脂監察人 台灣蠟品監察人 宏和精密監察人 可寧衛監察人 界森科技監察人	無	無	無
獨立董事	中華民國	翁銘章	102.6.26	3年	102.6.26	0	0.00%	0	0.00%	0	0.00%	0	0.00%	美國德州農工大學經濟學博士 高雄大學副教授	普惠醫工獨立董事	無	無	無

法人股東之主要股東

105年4月30日

法人股東名稱	法人股東之主要股東
世豐投資股份有限公司	陳駿彥(35.05%)、陳駿毅(37.66%)
唯聖投資有限公司	張儀蓁(98.33%)
景程投資股份有限公司	陳金溢(25.33%)、杜叔菁(55.78%)

法人股東之主要股東為法人者其主要股東

105年4月30日

法人名稱	法人之主要股東
無	

董事及監察人資料 (二)

姓名 (註1)	是否具有五年以上工作經驗 及下列專業資格			符合獨立性情形 (註2)										兼任其 他公 開發 行公 司獨 立董 事家 數
	商務、法務、財務、會計或公司業務所需相關科系之公私立大專院校講師以上	法官、檢察官、律師、會計師或其他與公司業務所需之國家考試及格領有證書之專門職業及技術人員	商務、法務、財務、會計或公司業務所須之工作經驗	1	2	3	4	5	6	7	8	9	10	
世豐投資代表人：陳得麟			✓	✓	✓			✓	✓	✓		✓		0
杜金陵			✓	✓	✓	✓	✓	✓	✓	✓	✓	✓	✓	3
唯聖投資代表人：張儀蓁			✓	✓				✓	✓	✓	✓			0
景程投資代表人：杜叔菁			✓	✓				✓	✓		✓			0
黃孝信			✓	✓	✓	✓	✓	✓	✓	✓	✓	✓	✓	1
侯榮顯		✓	✓	✓	✓	✓	✓	✓	✓	✓	✓	✓	✓	3
翁銘章	✓		✓	✓	✓	✓	✓	✓	✓	✓	✓	✓	✓	1

註1：欄位多寡視實際數調整。

註2：各董事、監察人於選任前二年及任職期間符合下述各條件者，請於各條件代號下方空格中打“✓”。

- (1) 非為公司或其關係企業之受僱人。
- (2) 非公司之關係企業之董事、監察人(但如為公司之母公司、公司直接及間接持有表決權之股份超過百分之五十之子公司之獨立董事者，不在此限)。
- (3) 非本人及其配偶、未成年子女或以他人名義持有公司已發行股份總額百分之一以上或持股前十名之自然人股東。
- (4) 非前三款所列人員之配偶、二親等以內親屬或三親等以內直系血親親屬。
- (5) 非直接持有公司已發行股份總額百分之五以上法人股東之董事、監察人或受僱人，或持股前五名法人股東之董事、監察人或受僱人。
- (6) 非與公司有財務或業務往來之特定公司或機構之董事(理事)、監察人(監事)、經理人或持股百分之五以上股東。
- (7) 非為公司或關係企業提供商務、法務、財務、會計等服務或諮詢之專業人士、獨資、合夥、公司或機構之企業主、合夥人、董事(理事)、監察人(監事)、經理人及其配偶。但依股票上市或於證券商營業處所買賣公司薪資報酬委員會設置及行使職權辦法第七條履行職權之薪資報酬委員會成員，不在此限。
- (8) 未與其他董事間具有配偶或二親等以內之親屬關係。
- (9) 未有公司法第30條各款情事之一。
- (10) 未有公司法第27條規定以政府、法人或其代表人當選。

2.總經理、副總經理、協理、各部門及分支機構主管資料

105年4月24日

職 稱	國 籍	姓 名	就任日期	持 有 股 份		配偶、未成年子女持有股份		利用他人名義持有股份		主要經(學)歷	目前兼任其他公司之職務	具配偶或二親等以內關係之經理人		
				股 數	持 股 比 率	股 數	持 股 比 率	股 數	持 股 比 率			職 稱	姓 名	關 係
總經理	中華民國	陳駿彥	100.01.21	411,579	1.37%	-	-	-	-	中山大學 EMBA 世強實業總經理	世豐投資董事長 寰福祥董事	無	無	無
協理	中華民國	陳秀珠	101.01.01	23,000	0.08%	-	-	-	-	高雄大學 世豐螺絲廠財務經理	無	無	無	無
協理	中華民國	楊清寶	104.02.06	0	0.00%	-	-	-	-	嘉義農專 Fastenal company 品保經理	無	無	無	無

3.最近年度支付董事、監察人、總經理及副總經理之酬金

(1)董事(含獨立董事)之酬金

單位：新台幣千元

職稱	姓名	董事酬金								A、B、C及D等四項總額占稅後純益之比例(註11)		兼任員工領取相關酬金												A、B、C、D、E、F及G等七項總額占稅後純益之比例(註11)		有無領取來自子公司以外轉投資事業酬金(註12)		
		報酬(A)(註2)		退職退休金(B)		董事酬勞(C)(註3)		業務執行費用(D)(註4)				薪資、獎金及特支費等(E)(註5)		退職退休金(F)		員工酬勞(G)(註6)				員工認股權憑證得認購股數(H)(註7)		取得限制員工權利新股股數(I)(註13)						
		本公司	財務報告內所有公司(註8)	本公司	財務報告內所有公司(註8)	本公司	財務報告內所有公司(註8)	本公司	財務報告內所有公司(註8)	本公司	財務報告內所有公司(註8)	本公司	財務報告內所有公司(註8)	本公司	財務報告內所有公司(註8)	本公司		財務報告內所有公司(註8)		本公司	財務報告內所有公司(註8)	本公司	財務報告內所有公司(註8)	本公司	財務報告內所有公司(註8)			
董事長	陳得麟(註一)																											
董事	杜金陵																											
董事	張儀蓁(註二)																											
董事	杜淑菁(註三)	4,075	4,075	0	0	1,440	1,440	99	99	10.34	10.34	0	0	0	0	0	0	0	0	0	0	0	0	0	0	10.34	10.34	無
獨立董事	黃孝信																											
獨立董事	侯榮顯																											
獨立董事	翁銘章																											

註一：係世豐投資股份有限公司代表人。

註二：係唯聖投資有限公司代表人。

註三：係景程投資股份有限公司代表人。

酬金級距表

給付本公司各個董事酬金級距	董事姓名			
	前四項酬金總額(A+B+C+D)		前七項酬金總額(A+B+C+D+E+F+G)	
	本公司(註9)	財務報告內所有公司(註10)I	本公司(註9)	財務報告內所有公司(註10)J
低於 2,000,000 元	杜金陵、張儀蓁、杜叔菁、黃孝信、侯榮顯、翁銘章	杜金陵、張儀蓁、杜叔菁、黃孝信、侯榮顯、翁銘章	杜金陵、張儀蓁、杜叔菁、黃孝信、侯榮顯、翁銘章	杜金陵、張儀蓁、杜叔菁、黃孝信、侯榮顯、翁銘章
2,000,000 元 (含) ~ 5,000,000 元 (不含)	陳得麟	陳得麟	陳得麟	陳得麟
5,000,000 元 (含) ~ 10,000,000 元 (不含)	無	無	無	無
10,000,000 元 (含) ~ 15,000,000 元 (不含)	無	無	無	無
15,000,000 元 (含) ~ 30,000,000 元 (不含)	無	無	無	無
30,000,000 元 (含) ~ 50,000,000 元 (不含)	無	無	無	無
50,000,000 元 (含) ~ 100,000,000 元 (不含)	無	無	無	無
100,000,000 元以上	無	無	無	無
總計	7 人	7 人	7 人	7 人

註 1：董事姓名應分別列示(法人股東應將法人股東名稱及代表人分別列示)，以彙總方式揭露各項給付金額。若董事兼任總經理或副總經理者應填列表及下表(3-1)或(3-2)。

註 2：係指最近年度董事之報酬(包括董事薪資、職務加給、離職金、各種獎金、獎勵金等等)。

註 3：係填列最近年度經董事會通過分派之董事酬勞金額。

註 4：係指最近年度董事之相關業務執行費用(包括車馬費、特支費、各種津貼、宿舍、配車等實物提供等等)。如提供房屋、汽車及其他交通工具或專屬個人之支出時，應揭露所提供資產之性質及成本、實際或按公平市價設算之租金、油資及其他給付。另如配有司機者，請附註說明公司給付該司機之相關報酬，但不計入酬金。

註 5：係指最近年度董事兼任員工(包括兼任總經理、副總經理、其他經理人及員工)所領取包括薪資、職務加給、離職金、各種獎金、獎勵金、車馬費、特支費、各種津貼、宿舍、配車等實物提供等等。如提供房屋、汽車及其他交通工具或專屬個人之支出時，應揭露所提供資產之性質及成本、實際或按公平市價設算之租金、油資及其他給付。另如配有司機者，請附註說明公司給付該司機之相關報酬，但不計入酬金。

註 6：係指最近年度董事兼任員工(包括兼任總經理、副總經理、其他經理人及員工)取得員工酬勞(含股票紅利及現金紅利)者，應揭露最近年度經董事會通過分派員工酬勞金額，若無法預估者則按去年實際分派金額比例計算今年擬議派金額，並另應填列表一之三。

註 7：係指截至年報刊印日止董事兼任員工(包括兼任總經理、副總經理、其他經理人及員工)取得員工認股權憑證得認購股數(不包括已執行部分)，除填列表外，尚應填列表十五。

註 8：應揭露合併報告內所有公司(包括本公司)給付本公司董事各項酬金之總額。

註 9：本公司給付每位董事各項酬金總額，於所歸屬級距中揭露董事姓名。

註 10：應揭露合併報告內所有公司(包括本公司)給付本公司每位董事各項酬金總額，於所歸屬級距中揭露董事姓名。

註 11：稅後純益係指最近年度之稅後純益；已採用國際財務報導準則者，稅後純益係指最近年度個體或個別財務報告之稅後純益。

註 12：a.本欄應明確填列公司董事領取來自子公司以外轉投資事業相關酬金金額。

b.公司董事如有領取來自子公司以外轉投資事業相關酬金者，應將公司董事於子公司以外轉投資事業所領取之酬金，併入酬金級距表之 J 欄，並將欄位名稱改為「所有轉投資事業」。

c.酬金係指本公司董事擔任子公司以外轉投資事業之董事、監察人或經理人等身分所領取之報酬、酬勞、員工酬勞及業務執行費用等相關酬金。

註 13：係指截至年報刊印日止董事兼任員工(包括兼任總經理、副總經理、其他經理人及員工)取得限制員工權利新股股數，除填列表外，尚應填列表十五之一。

(2)監察人之酬金：本公司已設置審計委員會取代監察人，故本項不適用。

單位：新台幣千元

職稱	姓名	監察人酬金						A、B及C等三項總額占稅後純益之比例(註8)		有無領取來自子公司以外轉投資事業酬金(註9)
		報酬(A)(註2)		酬勞(B)(註3)		業務執行費用(C)(註4)				
		本公司	財務報告內所有公司(註5)	本公司	財務報告內所有公司(註5)	本公司	財務報告內所有公司(註5)	本公司	財務報告內所有公司(註5)	
無										

酬金級距表

給付本公司各個監察人酬金級距	監察人姓名	
	前三項酬金總額(A+B+C)	
	本公司(註 6)	財務報告內所有公司(註 7)D
低於 2,000,000 元	無	無
2,000,000 元 (含) ~ 5,000,000 元 (不含)	無	無
5,000,000 元 (含) ~ 10,000,000 元 (不含)	無	無
10,000,000 元 (含) ~ 15,000,000 元 (不含)	無	無
15,000,000 元 (含) ~ 30,000,000 元 (不含)	無	無
30,000,000 元 (含) ~ 50,000,000 元 (不含)	無	無
50,000,000 元 (含) ~ 100,000,000 元 (不含)	無	無
100,000,000 元以上	無	無
總計	0 人	0 人

註 1：監察人姓名應分別列示(法人股東應將法人股東名稱及代表人分別列示)，以彙總方式揭露各項給付金額。

註 2：係指最近年度監察人之報酬(包括監察人薪資、職務加給、離職金、各種獎金獎勵金等等)。

註 3：係填列最近年度經董事會通過分派之監察人酬勞金額。

註 4：係指最近年度給付監察人之相關業務執行費用(包括車馬費、特支費、各種津貼、宿舍、配車等實物提供等等)。如提供房屋、汽車及其他交通工具或專屬個人之支出時，應揭露所提供資產之性質及成本、實際或按公平市價設算之租金、油資及其他給付。另如配有司機者，請附註說明公司給付該司機之相關報酬，但不計入酬金。

註 5：應揭露合併報告內所有公司(包括本公司)給付本公司監察人各項酬金之總額。

註 6：本公司給付每位監察人各項酬金總額，於所歸屬級距中揭露監察人姓名。

註 7：應揭露合併報告內所有公司(包括本公司)給付本公司每位監察人各項酬金總額，於所歸屬級距中揭露監察人姓名。

註 8：稅後純益係指最近年度之稅後純益；已採用國際財務報導準則者，稅後純益係指最近年度個體或個別財務報告之稅後純益。

註 9：a.本欄應明確填列公司監察人領取來自子公司以外轉投資事業相關酬金金額。

b.公司監察人如有領取來自子公司以外轉投資事業相關酬金者，應將公司監察人於子公司以外轉投資事業別所領取之酬金，併入酬金級距表 D 欄，並將欄位名稱改為「所有轉投資事業」。

c.酬金係指本公司監察人擔任子公司以外轉投資事業之董事、監察人或經理人等身分所領取之報酬、酬勞、員工酬勞及業務執行費用等相關酬金。

(3) 總經理及副總經理之酬金

單位：新台幣千元

職稱	姓名	薪資(A) (註2)		退職退休金 (B)		獎金及特支費 等等(C) (註3)		盈餘分配之員工紅利金額(D) (註4)				A、B、C及D等四 項總額占稅後純益 之比例(%) (註 10)		取得員工認股權憑 證數額(註5)		取得限制員工權利 新股數額(註6)		有無領 取來自 子公司 以外轉 投資事 業酬金 (註11)
		本公司	財務報 告內所 有公司 (註7)	本公司	財務報 告內所 有公司 (註7)	本公司	財務報 告內所 有公司 (註7)	本公司		財務報告內所有 公司(註5)		本公司	財務報 告內所 有公司 (註7)	本公司	財務報 告內所 有公司 (註7)	本公司	財務報 告內所 有公司 (註7)	
								現金 紅利 金額	股票 紅利 金額	現金 紅利 金額	股票 紅利 金額							
總經理	陳駿彥	5,151	5,151	0	0	2,200	2,200	875	0	875	0	15.15	15.15	0	0	0	0	無
協理	陳秀珠																	
協理	黃惠東(註1)																	
協理	楊清寶(註2)																	

註1：係於104年07月31日解任

註2：係於104年02月06日就任

酬金級距表

給付本公司各個總經理及副總經理酬金級距	總經理及副總經理姓名	
	本公司(註8)	財務報告內所有公司(註9)E
低於 2,000,000 元	陳秀珠、黃惠東、楊清寶	陳秀珠、黃惠東、楊清寶
2,000,000 元 (含) ~ 5,000,000 元	陳駿彥	陳駿彥
5,000,000 元 (含) ~ 10,000,000 元	無	無
10,000,000 元 (含) ~ 15,000,000 元	無	無
15,000,000 元 (含) ~ 30,000,000 元	無	無
30,000,000 元 (含) ~ 50,000,000 元	無	無
50,000,000 元 (含) ~ 100,000,000 元	無	無
100,000,000 元以上	無	無
總計	4 人	4 人

註 1：總經理及副總經理姓名應分別列示，以彙總方式揭露各項給付金額。若董事兼任總經理或副總經理者應填列表及上表(1-1)或(1-2)。

註 2：係填列最近年度總經理及副總經理薪資、職務加給、離職金。

註 3：係填列最近年度總經理及副總經理各種獎金、獎勵金、車馬費、特支費、各種津貼、宿舍、配車等實物提供及其他報酬金額。如提供房屋、汽車及其他交通工具或專屬個人之支出時，應揭露所提供資產之性質及成本、實際或按公平市價設算之租金、油資及其他給付。另如配有司機者，請附註說明公司給付該司機之相關報酬，但不計入酬金。

註 4：係填列最近年度盈餘分配議案股東會前經董事會通過擬議配發總經理及副總經理之員工紅利金額(含股票紅利及現金紅利)，若無法預估者則按去年實際配發金額比例計算今年擬議配發金額，並另應填列附表六。稅後純益係指最近年度之稅後純益；已採用國際財務報導準則者，則稅後純益係指最近年度個體或個別財務報告之稅後純益。

註 5：係指截至公開說明書刊印日止總經理及副總經理取得員工認股權憑證認購股數(不包括已執行部分)，除填列表外，尚應填列附表二十九。

註 6：係指截至公開說明書刊印日止總經理及副總經理取得限制員工權利新股股數，除填列表外，尚應填列附表三十二。

註 7：應揭露合併報告內所有公司(包括本公司)給付本公司總經理及副總經理各項酬金之總額。

註 8：本公司給付每位總經理及副總經理各項酬金總額，於所歸屬級距中揭露總經理及副總經理姓名。

註 9：應揭露合併報告內所有公司(包括本公司)給付本公司每位總經理及副總經理各項酬金總額，於所歸屬級距中揭露總經理及副總經理姓名。

註 10：稅後純益係指最近年度之稅後純益；已採用國際財務報導準則者，稅後純益則係指最近年度個體或個別財務報告之稅後純益。

註 11：a. 本欄應明確填列公司總經理及副總經理領取來自子公司以外轉投資事業相關酬金金額。

b. 公司總經理及副總經理如有領取來自子公司以外轉投資事業相關酬金者，應將公司總經理及副總經理於子公司以外轉投資事業所領取之酬金，併入酬金級距表 E 欄，並將欄位名稱改為「所有轉投資事業」。

c. 酬金係指本公司總經理及副總經理擔任子公司以外轉投資事業之董事、監察人或經理人等身分所領取之報酬、酬勞、員工紅利及業務執行費用等相關酬金。

分派員工酬勞之經理人姓名及分派情形

105 年 4 月 30 日

	職稱 (註 1)	姓名 (註 1)	股票金額	現金金額	總計	總額占稅後純 益之比例(%)
經 理 人	總經理	陳駿彥	0	875	875	1.61
	協理、財務部門、 會計部門主管	陳秀珠				
	協理	楊清寶				

註 1：應揭露個別姓名及職稱，但得以彙總方式揭露獲利分派情形。

註 2：係填列最近年度經董事會通過分派經理人之員工酬勞金額（含股票及現金），若無法預估者則按去年實際分派金額比例計算今年擬議分派金額。稅後純益係指最近年度之稅後純益；已採用國際財務報導準則者，稅後純益係指最近年度個體或個別財務報告之稅後純益。

註 3：經理人之適用範圍，依據本會 92 年 3 月 27 日台財證三字第 0920001301 號函令規定，其範圍如下：

- (1) 總經理及相當等級者
- (2) 副總經理及相當等級者
- (3) 協理及相當等級者
- (4) 財務部門主管
- (5) 會計部門主管
- (6) 其他有為公司管理事務及簽名權利之人

註 4：若董事、總經理及副總經理有領取員工酬勞（含股票及現金）者，除填列附表一之二外，另應再填列本表。

(4) 分別比較說明本公司及合併報表所有公司於最近二年度支付本公司董事、監察人、總經理及副總經理酬金總額占個體或個別財務報告稅後純益比例之分析，並說明給付酬金之政策、標準與組合、訂定酬金之程序及與經營績效之關聯性。

① 本公司及合併報表所有公司於最近二年度支付本公司董事、監察人、總經理及副總經理酬金總額占稅後純益比例之分析。

單位：%

項目	104 年酬金總額占個別財務 報告稅後純益比例	103 年酬金總額占個別財務 報告稅後純益比例	說明
董事	10.34%	12.11%	104 年度業績成長，稅後純益較 103 年度增加，相對給付酬金並重大異動之情況下，董事相關比例降低，內部晉升高階主管一名，致比例提高。
監察人	不適用	不適用	
總經理及 協理	15.15%	12.83%	

② 本公司給付董事、監察人、總經理及副總經理酬金之政策主要係依據本公司章程及相關內部規章之規定辦理，而訂定酬金之程序則依循相關法令規定程序，並經過適當之核決權限簽辦後，始可行之。另本公司相關權責單位於董事、監察人、總經理及副總經理酬金之核發，與當年度經營績效之結果及對本公司當年度營運績效之貢獻度，必然有著密切之關聯性。

三、公司治理運作情形

1. 董事會運作情形

董事會運作情形資訊

最近年度董事會開會 6 次，董事監察人出席情形如下：

職稱	姓名(註1)	實際出(列)席次數	委託出席次數	實際出(列)席率(%) (註2)	備註
董事長	世豐投資代表人：陳得麟	6	0	100.00%	
董事	杜金陵	6	0	100.00%	
董事	唯聖投資代表人：張儀蓁	5	0	83.33%	
董事	景程投資代表人：杜叔菁	5	0	83.33%	
獨立董事	黃孝信	6	0	100.00%	
獨立董事	侯榮顯	6	0	100.00%	
獨立董事	翁銘章	5	1	83.33%	

其他應記載事項：

- 一、證交法第 14 條之 3 所列事項暨其他經獨立董事反對或保留意見且有紀錄或書面聲明之董事會議決事項，應敘明董事會日期、期別、議案內容、所有獨立董事意見及公司對獨立董事意見之處理：不適用。
- 二、董事對利害關係議案迴避之執行情形，應敘明董事姓名、議案內容、應利益迴避原因以及參與表決情形：三席獨立董事於 102 年第五次董事會討論董事之報酬乙案予以利益迴避不參與討論及表決。
- 三、當年度及最近年度加強董事會職能之目標（例如設立審計委員會、提昇資訊透明度等）與執行情形評估：已於 102 年股東常會修改公司章程，並選任三席獨立董事暨成立審計委員會。

註 1：董事、監察人屬法人者，應揭露法人股東名稱及其代表人姓名。

註 2：(1)年度終了日前有董事監察人離職者，應於備註欄註明離職日期，實際出(列)席率(%)則以其在職期間董事會開會次數及其實際出(列)席次數計算之。

(2)年度終了日前，如有董事監察人改選者，應將新、舊任董事監察人均予以填列，並於備註欄註明該董事監察人為舊任、新任或連任及改選日期。實際出(列)席率(%)則以其在職期間董事會開會次數及其實際出(列)席次數計算之。

2. 審計委員會運作情形資訊

最近年度審計委員會開會 5 次(A)，獨立董事出席情形如下：

職稱	姓名	實際出席次數(B)	委託出席次數	實際出席率(%) (B/A)(註)	備註
獨立董事 a	黃孝信	5	0	100.00%	
獨立董事 b	侯榮顯	5	0	100.00%	
獨立董事 c	翁銘章	4	1	80.00%	

其他應記載事項：

- 一、證交法第 14 條之 5 所列事項暨其他未經審計委員會通過，而經全體董事三分之二以上同意之議決事項，應敘明董事會日期、期別、議案內容、審計委員會決議結果以及公司對審計委員會意見之處理；無。
- 二、獨立董事對利害關係議案迴避之執行情形，應敘明獨立董事姓名、議案內容、應利益迴避原因以及參與表決情形：三席獨立董事於 102 年第五次董事會討論董事之報酬乙案予以利益迴避不參與討論及表決。
- 三、獨立董事與內部稽核主管及會計師之溝通情形（例如就公司財務、業務狀況進行溝通之事項、方式及結果等）；本公司獨立董事會不定期與內部稽核主管及會計師溝通。

註：

* 年度終了日前有獨立董事離職者，應於備註欄註明離職日期，實際出席率(%)則以其在職期間審計委員會開會次數及其實際出席次數計算之。

* 年度終了日前，有獨立董事改選者，應將新、舊任獨立董事均予以填列，並於備註欄註明該獨立董事為舊任、新任或連任及改選日期。實際出席率(%)則以其在職期間審計委員會開會次數及其實際出席次數計算之。

* 年度終了日前，有監察人改選者，應將新、舊任監察人均予以填列，並於備註欄註明該監察人為舊任、新任或連任及改選日期。實際出席率(%)則以其在職期間實際出席次數計算之。

3. 公司治理運作情形及其與上市上櫃公司治理實務守則差異情形及原因：

項目	運作情形	與上市上櫃公司治理實務守則差異情形及原因
<p>一、公司股權結構及股東權益</p> <p>(一) 公司處理股東建議或糾紛等問題之方式</p> <p>(二) 公司掌握實際控制公司之主要股東及主要股東之最終控制者名單之情形</p> <p>(三) 公司建立與關係企業風險控管機制及防火牆之方式</p>	<p>由公司股務單位或發言人負責股東建議或糾紛等問題。</p> <p>由本公司股務單位確實掌握主要股東股權異動情形。</p> <p>公司並無關係企業，惟仍已訂定集團企業、特定公司與關係人交易作業程序。</p>	<p>與上市上櫃公司治理實務守則第十三條規定並無重大差異。</p> <p>與上市上櫃公司治理實務守則第十九條規定並無重大差異。</p> <p>與上市上櫃公司治理實務守則第十四條規定並無重大差異。</p>
<p>二、董事會之組成及職責</p> <p>(一) 公司設置獨立董事之情形</p> <p>(二) 定期評估簽證會計師獨立性之情形</p>	<p>本公司已選任三席獨立董事。</p> <p>本公司尚未擬定董事會定期評估會計師獨立性之機制。</p>	<p>已符合上市上櫃公司治理實務守則規定。</p> <p>尚未符合上市上櫃公司治理實務守則規定。</p>
<p>三、建立與利害關係人溝通管道之情形</p>	<p>與利害關係人均依照「集團企業、特定公司與關係人交易作業程序」辦理。</p>	<p>無重大差異。</p>
<p>四、資訊公開</p> <p>(一) 公司架設網站，揭露財務業務及公司治理資訊之情形</p> <p>(二) 公司採行其他資訊揭露之方式（如架設英文網站、指定專人負責公司資訊之蒐集及揭露、落實發言人制度、法人說明會過程放置公司網站等）</p>	<p>本公司股票代號「2065」可透過公開資訊站查詢公司財務業務及公司治理資訊之情形。</p> <p>本公司目前均依規定將相關應揭露資訊於「公開資訊觀測站」上揭露，並依規定建立發言人制度。</p>	<p>本公司已於公司網站架設投資人專區。</p> <p>無重大差異。</p>
<p>五、公司設置提名或其他各類功能性委員會之運作情形</p>	<p>本公司目前已設置薪酬委員會及審計委員會。</p>	<p>已符合上市上櫃公司治理實務守則規定。</p>

項目	運作情形	與上市上櫃公司治理實務守則差異情形及原因
六、公司如依據「上市上櫃公司治理實務守則」訂有公司治理實務守則者，請敘明其運作與所訂公司治理實務守則之差異情形：不適用。		
<p>七、其他有助於瞭解公司治理運作情形之重要資訊（如員工權益、僱員關懷、投資者關係、供應商關係、利害關係人之權利、董事及監察人進修之情形、風險管理政策及風險衡量標準之執行情形、客戶政策之執行情形、公司為董事及監察人購買責任保險之情形等）：</p> <p>（一）本公司本著照顧員工及兼顧社會環境的精神，皆訂有相關完善之員工福利措施及退休金制度。</p> <p>（二）本公司為取得穩定之供貨來源一向與供應商保持良好之關係，貨款皆按時付清以維護供應商之權利。</p> <p>（三）本公司董事、監察人將依據個人時間安排適合之研習課程。</p> <p>（四）本公司董事對於董事會中所列之各項議案均逐項仔細審議，並確切評估可能造成公司之營運風險為何。</p> <p>（五）本公司與客戶間均建立深厚之合作情誼，並以追求客戶及本公司股東、員工之最大利益為目標。</p>		
八、如有公司治理自評報告或委託其他專業機構之公司治理評鑑報告者，應敘明其自評（或委外評鑑）結果、主要缺失（或建議）事項及改善情形：不適用。		

註一：董事及監察人進修之情形，參考臺灣證券交易所股份有限公司所發布之「上市上櫃公司董事、監察人進修推行要點參考範例」之規定。

註二：如為證券商、證券投資信託事業、證券投資顧問事業及期貨商者，應敘明風險管理政策、風險衡量標準及保護消費者或客戶政策之執行情形。

註三：所稱公司治理自評報告，係指依據公司治理自評項目，由公司自行評估並說明，各自評項目中目前公司運作及執行情形之報告。

4. 公司如有設置薪酬委員會者，應揭露其組織、職責及運作情形：

(1) 薪資報酬委員會成員資料

身份別 (註1)	姓名	是否具有五年以上工作經驗 及下列專業資格			符合獨立性情形 (註2)								兼任其 他公開 發行公 司薪資 報酬委 員會成 員家數	備註 (註3)
		商務、法 務、財 務、會 計或公 司業 務所 需相 關系 之 公 私 立 大 專 院 校 講 師 以 上	法官、檢 察官、 律師、 會計 師或 其他 與公 司業 務所 需之 國 家 考 試 及 格 領 有 證 書 之 專 門 職 業 技 術 人 員	具有商 務、法 務、財 務、會 計或 公 司 業 務 所 需 之 工 作 經 驗	1	2	3	4	5	6	7	8		
獨立董事	黃孝信			✓	✓	✓	✓	✓	✓	✓	✓	✓	1	
獨立董事	侯榮顯		✓	✓	✓	✓	✓	✓	✓	✓	✓	✓	3	
獨立董事	翁銘章	✓		✓	✓	✓	✓	✓	✓	✓	✓	✓	1	

註1：身分別請填列係為董事、獨立董事或其他。

註2：各成員於選任前二年及任職期間符合下述各條件者，請於各條件代號下方空格中打“✓”。

- (1) 非為公司或其關係企業之受僱人。
- (2) 非公司或其關係企業之董事、監察人。但如為公司或其母公司、公司直接及間接持有表決權之股份超過百分之五十之子公司之獨立董事者，不在此限。
- (3) 非本人及其配偶、未成年子女或以他人名義持有公司已發行股份總額百分之一以上或持股前十名之自然人股東。
- (4) 非前三款所列人員之配偶、二親等以內親屬或三親等以內直系血親。
- (5) 非直接持有公司已發行股份總額百分之五以上法人股東之董事、監察人或受僱人，或持股前五名法人股東之董事、監察人或受僱人。
- (6) 非與公司有財務或業務往來之特定公司或機構之董事（理事）、監察人（監事）、經理人或持股百分之五以上股東。
- (7) 非為公司或其關係企業提供商務、法務、財務、會計等服務或諮詢之專業人士、獨資、合夥、公司或機構之企業主、合夥人、董事（理事）、監察人（監事）、經理人及其配偶。
- (8) 未有公司法第30條各款情事之一。

註3：若成員身分別係為董事，請說明是否符合「股票上市或於證券商營業處所買賣公司薪資委員會設置及行使職權辦法」第6條第5項之規定。

(2) 薪資報酬委員會運作情形資訊

一、本公司之薪資報酬委員會委員計 3 人。

二、本屆委員任期：102 年 07 月 05 日至 105 年 06 月 25 日，最近年度薪資報酬委員會開會 3 次

(A)，委員資格及出席情形如下：

職稱	姓名	實際出席 次數(B)	委託出席 次數	實際出席率 (%) (B/A) (註)	備註
召集人	黃孝信	3	0	100%	
委員	侯榮顯	3	0	100%	
委員	翁銘章	2	1	66.67%	

其他應記載事項：

一、董事會如不採納或修正薪資報酬委員會之建議，應敘明董事會日期、期別、議案內容、董事會決議結果以及公司對薪資報酬委員會意見之處理(如董事會通過之薪資報酬優於薪資報酬委員會之建議，應敘明其差異情形及原因)：無此情形。

二、薪資報酬委員會之議決事項，如成員有反對或保留意見且有紀錄或書面聲明者，應敘明薪資報酬委員會日期、期別、議案內容、所有成員意見及對成員意見之處理。：無此情形。

註：

- (1) 年度終了日前有薪資報酬委員會成員離職者，應於備註欄註明離職日期，實際出席率(%)則以其在職期間薪資報酬委員會開會次數及其實際出席次數計算之。
- (2) 年度終了日前，有薪資報酬委員會改選者，應將新、舊任薪資報酬委員會成員均予以填列，並於備註欄註明該成員為舊任、新任或連任及改選日期。實際出席率(%)則以其在職期間薪資報酬委員會開會次數及其實際出席次數計算之。

5.履行社會責任情形：

項目	運作情形	與上市上櫃公司企業社會責任實務守則差異情形及原因
<p>一、落實推動公司治理</p> <p>(一) 公司訂定企業社會責任政策或制度，以及檢討實施成效之情形。</p> <p>(二) 公司設置推動企業社會責任專(兼)職單位之運作情形。</p> <p>(三) 公司定期舉辦董事、監察人與員工之企業倫理教育訓練及宣導事項，並將其與員工績效考核系統結合，設立明確有效之獎勵及懲戒制度之情形。</p>	<p>尚未制定。</p> <p>目前由管理部同仁兼職執行。</p> <p>尚未制定。</p>	<p>將視公司營運狀況及規模制定。</p>
<p>二、發展永續環境</p> <p>(一) 公司致力於提升各項資源之利用效率，並使用對環境負荷衝擊低之再生物料之情形。</p> <p>(二) 公司依其產業特性建立合適之環境管理制度之情形。</p> <p>(三) 設立環境管理專責單位或人員，以維護環境之情形。</p> <p>(四) 公司注意氣候變遷對營運活動之影響，制定公司節能減碳及溫室氣體減量策略之情形。</p>	<p>本公司皆遵循環保法令，對於營運過程產生之廢棄物均委由合格廠商回收再利用。</p> <p>本公司對於製程產生之廢水及廢氣皆有完善之監控與管理制度。</p> <p>本公司建置專責之環工單位負責規劃及督導維護環境之事宜。</p> <p>尚未制定。</p>	<p>無重大差異。</p> <p>無重大差異。</p> <p>無重大差異。</p> <p>將視公司營運狀況及規模制定。</p>

項目	運作情形	與上市上櫃公司企業社會責任實務守則差異情形及原因
<p>三、維護社會公益</p> <p>(一) 公司遵守相關勞動法規及尊重國際公認基本勞動人權原則，保障員工之合法權益及雇用政策無差別待遇等，建立適當之管理方法、程序及落實之情形。</p> <p>(二) 公司提供員工安全與健康之工作環境，並對員工定期實施安全與健康教育之情形。</p> <p>(三) 公司建立員工定期溝通之機制，以及以合理方式通知對員工可能造成重大影響之營運變動之情形。</p> <p>(四) 公司制定並公開其消費者權益政策，以及對其產品與服務提供透明且有效之消費者申訴程序之情形。</p> <p>(五) 公司與供應商合作，共同致力提升企業社會責任之情形。</p> <p>(六) 公司藉由商業活動、實物捐贈、企業志工服務或其他免費專業服務，參與社區發展及慈善公益團體相關活動之情形。</p>	<p>本公司均依各項勞動相關法規執行。</p> <p>本公司成立職工福利委員會，每年定期辦理員工旅遊、健康檢查等職工福利事項，並定期舉辦防災演習。</p> <p>本公司定期召開主管會議報告營運概況，並請各單位主管予以轉達所屬單位同仁。</p> <p>本公司訂有客戶抱怨處理程序，注重與客戶溝通，對於客訴能達到迅速有效的處理。</p> <p>尚未制定。</p> <p>本公司每年均會贊助稻農認養稻米，並以慈善基金會名義發放白米於弱勢族群，並提供偏遠地區學生獎助學金。</p>	<p>無重大差異。</p> <p>無重大差異。</p> <p>無重大差異。</p> <p>無重大差異。</p> <p>將視公司營運狀況及規模制定。</p> <p>無重大差異。</p>
<p>四、加強資訊揭露</p> <p>(一) 公司揭露具攸關性及可靠性之企業社會責任相關資訊之方式。</p> <p>(二) 公司編製企業社會責任報告書，揭露推動企業社會責任之情形。</p>	<p>尚未制定。</p> <p>公司已編制103年度企業社會責任報告書。</p>	<p>將視公司營運狀況及規模制定。</p> <p>無重大差異。</p>
<p>五、公司如依據「上市上櫃公司企業社會責任實務守則」訂有本身之企業社會責任守則者，請敘明其運作與所訂守則之差異情形：本公司尚未制訂企業社會責任守則。</p>		
<p>六、其他有助於瞭解企業社會責任運作情形之重要資訊(如公司對環保、社區參與、社會貢獻、社會服務、社會公益、消費者權益、人權、安全衛生與其他社會責任活動所採行之制度與措施及履行情形)：無。</p>		
<p>七、公司產品或企業社會責任報告書如有通過相關驗證機構之查證標準，應加以敘明：無。</p>		

6.公司履行誠信經營情形及採行措施：

落實誠信經營情形

項 目	運 作 情 形	與上市上櫃公司誠信經營守則差異情形及原因
<p>一、訂定誠信經營政策及方案</p> <p>(一)公司於規章及對外文件中明示誠信經營之政策，以及董事會與管理階層承諾積極落實之情形。</p> <p>(二)公司訂定防範不誠信行為方案之情形，以及方案內之作業程序、行為指南及教育訓練等運作情形。</p> <p>(三)公司訂定防範不誠信行為方案時，對營業範圍內具較高不誠信行為風險之營業活動，採行防範行賄及收賄、提供非法政治獻金等措施之情形。</p>	<p>(一) 本公司於「誠信經營經營守則作業程序及行為指南」中已訂定相關規定。</p> <p>(二) 本公司於「誠信經營經營守則作業程序及行為指南」中已訂定相關規定，並宣導予同仁知悉。</p> <p>(三) 本公司於「誠信經營經營守則作業程序及行為指南」中已訂定相關規定。</p>	<p>尚無重大差異。</p> <p>尚無重大差異。</p> <p>尚無重大差異。</p>
<p>二、落實誠信經營</p> <p>(一)公司商業活動應避免與有不誠信行為紀錄者進行交易，並於商業契約中明訂誠信行為條款之情形。</p> <p>(二)公司設置推動企業誠信經營專(兼)職單位之運作情形，以及董事會督導情形。</p> <p>(三)公司制定防止利益衝突政策及提供適當陳述管道運作情形。</p> <p>(四)公司為落實誠信經營所建立之有效會計制度、內部控制制度之運作情形，以及內部稽核人員查核之情形。</p>	<p>(一) 本公司在進行交易前應先評估交易對象是否有不誠信行為之記錄，避免與有不誠信行為紀錄者進行交易。</p> <p>(二) 本公司董事會及管理階層皆落實善良管理人之注意義務，督促公司防止不誠信行為。</p> <p>(三) 本公司於「誠信經營經營守則作業程序及行為指南」中已有相關規定。</p> <p>(四) 本公司設有健全之會計制度及內部控制制度，不允許有外帳或保留秘密帳戶，為確保該制度之設計及執行持續有效，本公司內部稽核人員已排定各項稽核畫，並確實執行。</p>	<p>尚無重大差異。</p> <p>尚無重大差異。</p> <p>尚無重大差異。</p> <p>尚無重大差異。</p>

項 目	運 作 情 形	與上市上櫃公司誠信經營守則差異情形及原因
三、公司建立檢舉管道與違反誠信經營規定之懲戒及申訴制度之運作情形。	公司員工可隨時向相關主管檢舉違反誠信情形，查證屬實後對相關人員公司規定處置。	尚無重大差異。
四、加強資訊揭露 (一)公司架設網站，揭露誠信經營相關資訊情形。 (二)公司採行其他資訊揭露之方式(如架設英文網站、指定專人負責公司資訊之蒐集及揭露放置公司網站等)。	本公司未來將規劃於公司網頁網站上充分揭露相關資訊。	尚無重大差異。
五、公司如依據「上市上櫃公司誠信經營守則」訂有本身之誠信經營守則者，請敘明其運作與所訂守則之差異情形：無重大差異。		
六、其他有助於瞭解公司誠信經營運作情形之重要資訊(如公司對商業往來廠商宣導公司誠信經營決心、政策及邀請其參與教育訓練、檢討修正公司訂定之誠信經營守則等情形)：無。		

- 7.公司如有訂定公司治理守則及相關規章者，應揭露其查詢方式：無。
- 8.其他足以增進對公司治理運作情形之瞭解的重要資訊：本公司訂有內控制度、稽核制度及自行評估之程序，且確實執行董事對利害關係議案之迴避。

9.內部控制制度執行狀況

(1)內部控制聲明書

公開發行公司內部控制制度聲明書
表示設計及執行均有效
(本聲明書於遵循法令部分採全部法令均聲明時適用)

世豐螺絲股份有限公司
內部控制制度聲明書

日期：105年03月23日

本公司民國104年度之內部控制制度，依據自行檢查的結果，謹聲明如下：

- 一、本公司確知建立、實施和維護內部控制制度係本公司董事會及經理人之責任，本公司業已建立此一制度。其目的係在對營運之效果及效率(含獲利、績效及保障資產安全等)、財務報導之可靠性及相關法令之遵循等目標的達成，提供合理的確保。
- 二、內部控制制度有其先天限制，不論設計如何完善，有效之內部控制制度亦僅能對上述三項目標之達成提供合理的確保；而且，由於環境、情況之改變，內部控制制度之有效性可能隨之改變。惟本公司之內部控制制度設有自我監督之機制，缺失一經辨認，本公司即採取更正之行動。
- 三、本公司係依據「公開發行公司建立內部控制制度處理準則」(以下簡稱「處理準則」)規定之內部控制制度有效性之判斷項目，判斷內部控制制度之設計及執行是否有效。該「處理準則」所採用之內部控制制度判斷項目，係為依管理控制之過程，將內部控制制度劃分為五個組成要素：1. 控制環境，2. 風險評估，3. 控制作業，4. 資訊及溝通，及5. 監督作業。每個組成要素又包括若干項目。前述項目請參見「處理準則」之規定。
- 四、本公司業已採用上述內部控制制度判斷項目，檢查內部控制制度之設計及執行的有效性。
- 五、本公司基於前項檢查結果，認為本公司於民國104年12月31日^{註2}的內部控制制度(含對子公司之監督與管理)，包括知悉營運之效果及效率目標達成之程度、財務報導之可靠性及相關法令之遵循有關的內部控制制度等之設計及執行係屬有效，其能合理確保上述目標之達成。
- 六、本聲明書將成為本公司年報及公開說明書之主要內容，並對外公開。上述公開之內容如有虛偽、隱匿等不法情事，將涉及證券交易法第二十條、第三十二條、第一百七十一條及第一百七十四條等之法律責任。
- 七、本聲明書業經本公司民國105年03月23日董事會通過，出席董事7人中，有0人持反對意見，餘均同意本聲明書之內容，併此聲明。

世豐螺絲股份有限公司
董事長：  簽章

總經理：  簽章

註1：公開發行公司內部控制制度之設計與執行，如於年度中存有重大缺失，應於內部控制制度聲明書中第四項後增列說明段，列舉並說明自行檢查所發現之重大缺失，以及公司於資產負債日前所採取之改善行動與改善情形。

註2：聲明之日期為「會計年度終了日」。

(2)委託會計師專案審查內部控制制度者，應揭露會計師審查報告：不適用。

10.最近年度及截至年報刊印日止公司及其內部人員依法被處罰、公司對其內部人員違反內部控制制度規定之處罰、主要缺失與改善情形：無。

11.最近年度及截至年報刊印日止股東會及董事會之重要決議：

(1)董事會

日期	重要決議事項
104.02.06	1. 擬聘任一〇三年度財務報告簽證會計師，請公決案。 2. 協理人事聘任，請公決案。 3. 擬解除董事其競業禁止限制，請公決案。 4. 一百零四年股東常會召集事由，請公決案。 5. 擬向金融機構貸款授權，請公決案。
104.04.16	1. 一百零三年度營業報告書，請承認案。 2. 一百零三年度財務報表，請承認案。 3. 一百零三年度盈餘分配案，請承認案。 4. 一百零三年度「內部控制制度聲明書」，請公決案。
104.06.11	1. 發放一〇三年度現金股利相關事宜，請公決案。 2. 修正104年度內部稽核計畫，請公決案。 3. 本公司股票登錄興櫃及初次上櫃申請，請公決案。
104.07.28	1. 一百零四年第二季財務報表，請承認案。 2. 擬變更公司名稱暨修訂「公司章程」，請公決案。 3. 擬修訂本公司股東會議事規則，請公決案。 4. 一百零四年第一次股東臨時會召集事由，請公決案。
104.09.08	1. 擬修正一〇四年度營運目標，請公決案。 2. 擬向金融機構貸款授權，請公決案。
104.12.11	1. 本公司「105年度稽核工作計劃表」，請公決案。 2. 105年度營運目標，請公決案。 3. 104年度年終獎金發放，請公決案。 4. 105年度本公司關係人捐贈總額，請公決案。 5. 擬向金融機構貸款授權，請公決案。
105.03.23	1. 104年度營業報告書，請承認案。 2. 104年度董事及員工酬勞分配，請公決案。 3. 104年度財務報表，請承認案。 4. 104年度盈餘分配案，請承認案。 5. 104年度「內部控制制度聲明書」，請公決案。 6. 擬修訂「公司章程」，請公決案。 7. 全面改選董事，請公決案。 8. 擬解除新任董事其競業禁止限制，請公決案。 9. 擬修訂「董事及監察人選舉辦法」，請公決案。 10. 初次上櫃發行新股公開承銷，擬以現金增資發行新股辦理公開承銷，原股東全數放棄現金增資優先認股之權利案，請公決案。 11. 105年股東常會召集事由，請公決案。 12. 獨立董事候選人提名，請公決案。 13. 擬向金融機構貸款授權，請公決案。 14. 公司自評已具可獨立完成整份財務報告能力，依規定免訂定『公司提升自行編製財務報告能力計劃書』，請公決案。 15. 擬修訂「道德行為準則」，請公決案。 16. 擬訂定「誠信經營守則」，請公決案。 17. 擬修訂「誠信經營作業程序及行為指南」，請公決案。 18. 內部控制制度及各項辦法之公司名稱，配合公司更名一併變更，請公決案。 19. 擬修訂「資金貸與他人作業程序」，請公決案。 20. 擬修訂「背書保證作業程序」，請公決案。 21. 擬修訂「從事衍生性金融商品交易處理程序」，請公決案。

	案。
105.05.12	1. 審查獨立董事候選人名單，請 公決案。 2. 擬增購設備，請 公決案。 3. 擬修訂「公司章程」，請 公決案。 4. 擬修訂「從事衍生性金融商品交易處理程序」，請 公決案。 5. 擬修訂「集團企業及關係人交易作業程序」，請 公決案。 6. 擬修訂內部控制制度，請 公決案。 7. 變更本年度稽核計劃查核作業期間，請 公決案。

(2)股東會

日期	重要決議事項
104.06.11	1. 一〇三年度決算表冊，提請 承認案。 2. 一〇三年度盈餘分配案，提請 承認案。 3. 擬修訂本公司「資金貸與他人作業程序」，請 公決案。 4. 擬解除董事其競業禁止限制，請 公決案。
104.09.08	1. 擬變更公司名稱暨修訂「公司章程」，請 公決案。 2. 擬修訂本公司股東會議事規則，請 公決案。

12.最近年度及截至年報刊印日止董事或監察人對董事會通過重要決議有不同意見且有記錄或書面聲明者，其主要內容：無。

13.最近年度及截至年報刊印日止，公司董事長、總經理、會計主管、財務主管、內部稽核主管及研發主管等辭職解任情形之彙總：無。

四、會計師公費資訊：

1.給付簽證會計師、簽證會計師所屬事務所及其關係企業之非審計公費占審計公費之比例達四分之一以上者，應揭露審計與非審計公費金額及非審計服務內容。

會計師事務所名稱	會計師姓名	查核期間	備註
安侯建業聯合會計師事務所	關春修 呂莉莉	104 年度	

會計師公費資訊

金額單位：新臺幣千元

金額級距		公費項目	審計公費	非審計公費	合計
1	低於 2,000 千元		V	V	V
2	2,000 千元 (含) ~4,000 千元				
3	4,000 千元 (含) ~6,000 千元				
4	6,000 千元 (含) ~8,000 千元				
5	8,000 千元 (含) ~10,000 千元				
6	10,000 千元 (含) 以上				

104 年度並無非審計公費占審計公費之比例達四分之一以上之情形。

2.更換會計師事務所且更換年度所支付之審計公費較更換前一年度之審計公費減少者，應揭露審計公費減少金額、比例及原因:無。

3. 審計公費較前一年度減少達百分之十五以上者，應揭露審計公費減少金額、比例及原因：
無。

五、更換會計師資訊：不適用。

六、公司之董事長、總經理、負責財務或會計事務之經理人，最近一年內曾任職於簽證會計師所屬事務所或其關係企業者，應揭露其姓名、職稱及任職於簽證會計師所屬事務所或其關係企業之期間。所稱簽證會計師所屬事務所之關係企業，係指簽證會計師所屬事務所之會計師持股超過百分之五十或取得過半數董事席次者，或簽證會計師所屬事務所對外發布或刊印之資料中列為關係企業之公司或機構：不適用。

七、最近年度及截至年報刊印日止，董事、監察人、經理人及持股比例超過百分之十之股東股權移轉及股權質押變動情形。股權移轉或股權質押之相對人為關係人者，應揭露該相對人之姓名、與公司、董事、監察人、持股比例超過百分之十股東之關係及所取得或質押股數。

1.董事、監察人、經理人及大股東股權變動情形

職稱	姓名	104 年度		截至 105 年 4 月 30 日止	
		持有股數增 (減) 數	質押股數 增(減)數	持有股數增 (減) 數	質押股數 增(減)數
董事長及 10%大股東	世豐投資(股)公司	0	0	0	0
董事	杜金陵	0	0	0	0
董事	唯聖投資有限公司	0	0	0	0
董事	景程投資(股)公司	0	0	0	0
獨立董事	黃孝信	0	0	0	0
獨立董事	侯榮顯	0	0	0	0
獨立董事	翁銘章	0	0	0	0
10%大股東	杜廖麗卿	(78,000)	0	(238,698)	0
10%大股東	陳得麟	0	0	(273,460)	
總經理	陳駿彥	0	0	0	0
協理兼財務、會計 主管	陳秀珠	0	0	0	0
協理	黃惠東(註一)	0	0	不適用	不適用
協理	楊清寶	0	0	0	0

註一：於 104.07.31 解任。

2.股權移轉資訊：

姓名	股權移轉原因	交易日期	交易相對人	交易相對人與公司、董事、監察人及持股比例超過百分之十股東之關係	股數(股)	交易價格
杜廖麗卿	贈與	104.12.23	杜淑慧	一親等親屬	78,000	不適用

3.股權質押資訊：不適用。

八、持股比例占前十名之股東，其相互間為關係人或為配偶、二親等以內之親屬關係之資訊。

持股比例占前十名之股東，其相互間之關係資料

105年04月24日

姓名	本人持有股份		配偶、未成年子女持有股份		利用他人名義合計持有股份		前十大股東相互間具有財務會計準則公報第六號關係人或為配偶、二親等以內之親屬關係者，其名稱或姓名及關係。		備註
	股數	持股比例	股數	持股比例	股數	持股比例	名稱(或姓名)	關係	
杜廖麗卿	5,987,829	19.96%	-	-	-	-	陳得麟 杜修德 張香蘭	二親等	-
							世豐投資 謝爾利投資 華威國際	負責人為二親等	-
陳得麟	4,090,540	13.64%	-	-	-	-	杜廖麗卿 杜修德 張香蘭	二親等	-
							世豐投資 謝爾利投資	負責人為二親等	-
世豐投資股份有限公司 代表人：陳駿彥	3,542,842	11.81%	-	-	-	-	杜廖麗卿 陳得麟	負責人為二親等	-
	411,579	1.37%	-	-	-	-			-
唯聖投資有限公司 代表人：張儀蓁	1,996,474	6.65%	-	-	-	-	-	-	-
	89,842	0.30%	-	-	-	-	-	-	-
華威國際投資有限公司 代表人：杜華強	1,748,948	5.83%	-	-	-	-	杜廖麗卿 杜修德 張香蘭	負責人為其 二親等	-
	42,789	0.14%	-	-	-	-			-
杜修德	1,620,895	5.40%	1,142,211	3.81%	-	-	杜廖麗卿 陳得麟	二親等	-
							張香蘭	配偶	-
							華威國際 謝爾利投資	與負責人為二親等	-
中國信託銀行股份有限公司受託信託財產專戶	1,350,000	4.50%	-	-	-	-	-	-	-

姓名	本人持有股份		配偶、未成年子女持有股份		利用他人名義合計持有股份		前十大股東相互間具有財務會計準則公報第六號關係人或為配偶、二親等以內之親屬關係者，其名稱或姓名及關係。		備註
	股數	持股比例	股數	持股比例	股數	持股比例	名稱(或姓名)	關係	
謝爾利投資股份有限公司 代表人：杜淑慧	1,174,000	3.91%	-	-	-	-	杜廖麗卿	與負責人為二親等	-
	502,000	1.67%	-	-	-	-	陳得麟 杜修德 張香蘭		-
王美珍受託信託財產專戶	1,049,526	3.50%	-	-	-	-	-	-	-
張香蘭	1,011,211	3.37%	1,620,895	5.40%	-	-	杜廖麗卿	二親等	-
							陳得麟		
							杜修德	配偶	
							華威國際 謝爾利投資	與負責人為二親等	-

註1：應將前十名股東全部列示，屬法人股東者應將法人股東名稱及代表人姓名分別列示。

註2：持股比例之計算係指分別以自己名義、配偶、未成年子女或利用他人名義計算持股比例。

註3：將前揭所列示之股東包括法人及自然人，應依發行人財務報告編製準則規定揭露彼此間之關係。

九、公司、公司之董事、監察人、經理人及公司直接或間接控制之事業對同一轉投資事業之持股數、並合併計算綜合持股比例：

綜合持股比例

單位：股；%

轉投資事業 (註)	本公司投資		董事、監察人、經理人及直接或間接控制事業之投資		綜合投資	
	股數	持股比例	股數	持股比例	股數	持股比例
震福祥股份有限公司	400,000	40%	0	0	400,000	40%

註：係公司採用權益法之投資。

肆、募資情形：

一、資本及股份

1. 股本來源

單位：仟股/新台幣千元

年月	發行價格(元)	核定股本		實收股本		備註		
		股數	金額	股數	金額	股本來源	以現金以外之財產抵充股款者	其他
96.06	10	30,000	300,000	23,000	230,000	盈餘轉增資 40,000 千元	無	註 1
97.10	33	30,000	300,000	30,000	300,000	現金增資 70,000 千元	無	註 2

註 1：96/07/10 經府建字第 09686708700 號函核准

註 2：97/10/27 經府產業商字第 09790717000 號函核准

單位：股

股份種類	核定股本			備註
	流通在外股份	未發行股份	合計	
記名式普通股	30,000,000	0	30,000,000	已買回庫藏股 806,780 股

2. 股東結構

105 年 4 月 24 日

股東結構 數量	政府機構	金融機構	其他法人	個人	外國機構及 外國人	庫藏股	合計
人數	0	0	12	70	2	1	85
持有股數	0	0	13,613,187	15,494,455	85,578	806,780	30,000,000
持股比例	0.00%	0.00%	45.37%	51.65%	0.29%	2.69%	100.00%

3. 股權分散情形

(1) 普通股

105 年 04 月 24 日

持 股 分 級	股 東 人 數	持 有 股 數	持 股 比 例
1~ 999	9	822	0.00%
1,000~ 5,000	37	81,000	0.27%
5,001~ 10,000	4	36,000	0.12%
10,001~ 15,000	0	0	0.00%
15,001~ 20,000	1	18,000	0.06%
20,001~ 30,000	3	83,000	0.28%
30,001~ 50,000	8	351,578	1.17%
50,001~ 100,000	4	267,598	0.89%
100,001~ 200,000	0	0	0.00%
200,001~ 400,000	1	205,000	0.68%
400,001~ 600,000	4	1,880,158	6.27%
600,001~ 800,000	1	797,800	2.66%
800,001~1,000,000	3	2,706,779	9.02%
1,000,001 以上	10	23,572,265	78.58%
合 計	85	30,000,000	100.00%

(2) 特別股：不適用。

4. 主要股東名單：列明股權比例達百分之五以上股東或股權比例占前十名之股東名稱、持股數額及持股比例

105 年 04 月 24 日

主要股東名稱	股份	持 有 股 數	持 股 比 例
杜廖麗卿		5,987,829	19.96
陳得麟		4,090,540	13.64
世豐投資股份有限公司		3,542,842	11.81
唯聖投資有限公司		1,996,474	6.65
華威國際投資有限公司		1,761,948	5.87
杜修德		1,620,895	5.40
中國信託銀行股份有限公司受託信託財產專戶		1,350,000	4.50
謝爾利投資股份有限公司		1,174,000	3.91
王美珍受託信託財產專戶		1,049,526	3.50
張香蘭		1,011,211	3.37

5. 最近二年度每股市價、淨值、盈餘、股利及相關資料

項 目		年 度		103 年度	104 年度	105 年 4 月 30 日
		最 高	最 低			
每股市價	調整前	最 高		不適用	不適用	31.50
		最 低		不適用	不適用	30.00
		平 均		不適用	不適用	30.98
	調整後	最 高		不適用	不適用	不適用
		最 低		不適用	不適用	不適用
		平 均		不適用	不適用	不適用
每股淨值	分 配 前		26.23	28.73	尚未查核	
	分 配 後		24.73	27.23	尚未查核	
每股盈餘	調整前	加權平均股數(千股)		29,346	29,346	尚未查核
		每股盈餘		1.53	1.86	尚未查核
	調整後	加權平均股數(千股)		29,346	29,346	尚未查核
		每股盈餘		1.53	1.86	尚未查核
每股股利	現金股利		1.50 元	1.50 元	不適用	
	追溯調整後之現金股利		1.50 元	1.50 元	不適用	
	無償配股	盈餘配股	0.00 元	0.00 元	不適用	
		資本公積配股	0.00 元	0.00 元	不適用	
	累積未付股利		0.00 元	0.00 元	不適用	
投資報酬分析	本益比		不適用	不適用	不適用	
	本利比		不適用	不適用	不適用	
	現金股利殖利率		不適用	不適用	不適用	

6. 公司股利政策及執行狀況

(1) 股利政策：

本公司產業之生命週期正處於成長期，為考量本公司未來資金之需求，及滿足股東對現金流入之需求，公司於年度決算後如有分派盈餘，每年發放之現金股利不低於當年度發放之現金及股票股利合計數的百分之十，唯若未來盈餘及資金較為充裕時，將提高發放比例。

(2) 本次股東會擬議股利分派情形：本公司本次股東會擬議每股分派 1.5 元現金股利。

7. 本次股東會擬議之無償配股對公司營業績效及每股盈餘之影響：本公司尚無擬議無償配股之情事。

8. 員工、董事及監察人酬勞

(1) 公司章程所載員工、董事及監察人酬勞之成數或範圍

公司當年度決算如有獲利，應就稅前利益中分別提撥 1% (含) 以上為員工酬勞及 1% (含) 至 6% (含) 以下為董事酬勞。但公司尚有累積虧損時，應先預留彌補虧損數。

(2) 本期估列員工、董事及監察人酬勞金額之估列基礎、以股票分派之員工酬勞之股數計算基礎及實際分派金額若與估列數有差異時之會計處理：

員工、董事及監察人酬勞係依本公司公司章程及財團法人中華民國會計研究發展基金會之規定估計，並依其性質認列為費用及負債。嗣後董事會決議分派金額如有差異時，視為估計變動，列為董事會通過決議分派當年度損益。

(3)董事會通過分派酬勞情形

本公司 104 年度有關員工及董事酬勞已依財團法人中華民國會計研究發展基金會函規定，視為費用已提列，於 105 年 03 月 23 日經董事會決議分派如下：

(A) 以現金分派員工酬勞 2,500,000 元、董事酬勞 1,440,000 元。

(B) 以股票分派之員工酬勞金額及占本期個體或個別財務報告稅後純益及員工酬勞總額合計數之比例：未以股票分派員工酬勞。

(4)前一年度員工、董事及監察人酬勞之實際分派情形（包括分派股數、金額及股價）、其與認列員工、董事及監察人酬勞有差異者並應敘明差異數、原因及處理情形：103 年度實際配發與認列之員工及董事酬勞並無差異。

9. 公司買回本公司股份情形：

公司買回本公司股份情形

105 年 04 月 30 日

買 回 期 次	第 1 次 (期)	第 2 次 (期)
買 回 目 的	轉讓予員工	轉讓予員工
買 回 期 間	103 年 2 月 18 日至 3 月 4 日	103 年 3 月 10 日至 13 日
買 回 區 間 價 格	每股不高於 33 元	每股不高於 33 元
已 買 回 股 份 種 類 及 數 量	0 股	806,780 股
已 買 回 股 份 金 額	新台幣 0 元	新台幣 26,623,740 元
已 辦 理 銷 除 及 轉 讓 之 股 份 數 量	0 股	0 股
累 積 持 有 本 公 司 股 份 數 量	0 股	806,780 股
累 積 持 有 本 公 司 股 份 數 量 占 已 發 行 股 份 總 數 比 率 (%)	0%	2.69%

二、公司債辦理情形：無。

三、特別股辦理情形：無。

四、海外存託憑證辦理情形：無。

五、員工認股權憑證辦理情形：無。

六、限制員工權利新股辦理情形：無。

七、併購或受讓他公司股份發行新股辦理情形：無。

八、資金運用計劃執行情形：無。

伍、營運概況

一、業務內容

1. 業務範圍

(1) 本公司所營業務之主要內容：

- ①CA02030 螺絲、螺帽、螺絲釘、及鉚釘等製品製造業
- ②CB01010 機械設備製造業
- ③F401010 國際貿易業
- ④ZZ99999 許可業務以外，得經營法令非禁止或限制之業務

(2) 本公司目前主要產品之營業比重：

單位：新台幣千元

主要產品	103 年度		104 年度	
	營收淨額	比例%	營收淨額	比例%
螺絲	1,009,167	99.17%	1,151,133	99.63%
其他	8,448	0.83%	4,315	0.37%
合計	1,017,615	100.00%	1,155,447	100.00%

(3) 公司目前之產品項目

本公司為專業之螺絲製造商，螺絲產品主要應用於建築工程及戶外修繕等用途。

(4) 公司計劃開發之新產品：

- A. 多衝程車用扣件開發
- B. 高性能石膏螺絲開發
- C. 高速塑板螺絲開發
- D. 環保烤漆製程開發
- E. 耐蝕快篩檢驗開發

2. 產業概況

(1) 產業之現況與發展

台灣螺絲產業歷經 1945 年萌芽期發展迄今，已經歷時六十餘年，根據財團法人金屬工業研究發展中心調查顯示，台灣扣件廠商主以中小企業為主，共計有 1,275 家廠家，集中縣市以新北市、台中市、彰化縣、台南市及高雄市為主，尤其高雄市岡山區素有「螺絲窟」之稱號，產業群聚效益相當明顯。

依據洪源在先生於台灣區扣件業者海外投資因素之研究，將我國螺絲產業發展共區分為六各主要階段，如下表。其中自 1984 年起，隨著球化線材國產品大量提供，周邊自動化技術精進，而使我國螺絲產品已成為世界主要供應國，形成以出口為導向的產業型態，並奠立我國成為「螺絲王國」之美譽。

我國扣件產業發展歷程

年代	生產投入	產品/市場	產業狀況
1945~1967年萌芽期	原料及設備均自日本進口	技術層次低、產品種類少、品質差	建立大量生產雛形
1968~1978年成長期	自行研發螺絲螺帽成形機、開發各種材質的螺絲螺帽	開發出高品質不鏽鋼螺絲螺帽	進入大量生產階段
1979~1983年茁壯期	中鋼開始供料、持續研發高速、高品質、低價成型機	品質交期穩定	上下游產業群，進入起飛期
1984~1987年成熟期	中鋼供應各種符合國際標準之碳鋼線材，自動化設備研發	低單價、高品質、交期準確	1984起取得螺絲王國美譽
1988~1994年南進期	螺絲螺帽工廠大量設立，建立螺絲自動化生產與品管制度	著眼歐盟市場	投資馬、泰、菲，提昇跨國經營能力
1995年~2002年西進期	國內土地、勞力、環保成本高漲	著眼大陸低製造成本及市場發展潛力	機械、模具、熱處理、電鍍等週邊共赴投資
2003年- 轉型期	中鋼與廠商成立策略聯，開發高品級產品	一般品級的螺絲廠商，遭遇發展瓶頸	一般品級與低品級的產品被中國所取代

資料來源：馮世達（2007），台灣螺絲螺帽產業競爭力分析，碩士論文，國立成功大學資源管理研究所，台南，頁 19。

104年我國螺絲、螺帽整體出口總金額約為新台幣747億元，出口總重量約為104萬公噸，與103年度相較出口總金額與出口總量分別衰退3.99%及4.86%。

(金額單位：千元)

時間區間	生產值	生產量	存貨值	存貨量	外銷值	外銷量	內銷值	內銷量	
104	88,494,533	1,328,554公噸	9,220,534	125,780公噸	74,658,365	1,042,617公噸	18,761,941	358,176公噸	
103	93,590,808	1,411,922公噸	9,571,667	125,585公噸	77,758,428	1,095,875公噸	19,394,942	369,325公噸	
2591010螺絲、螺帽	102	85,085,352	1,312,930公噸	7,430,794	111,866公噸	70,157,202	1,007,797公噸	19,384,493	367,144公噸
	101	85,592,588	1,245,436公噸	7,979,925	116,149公噸	70,038,232	936,839公噸	20,574,632	369,090公噸
	100	95,284,452	1,376,263公噸	7,323,080	95,178公噸	78,636,215	1,042,576公噸	21,808,372	386,246公噸

資料來源：ITIS

尤其下半年度雖然美國地區持續穩定成長，但歐洲及亞洲地區景氣並未見起色，致使國際鋼鐵價格持續下滑，受到此波嚴峻景氣影響，104年我國整體螺絲、螺帽銷售呈現逐

季遞減的窘境。

(金額單位：千元)

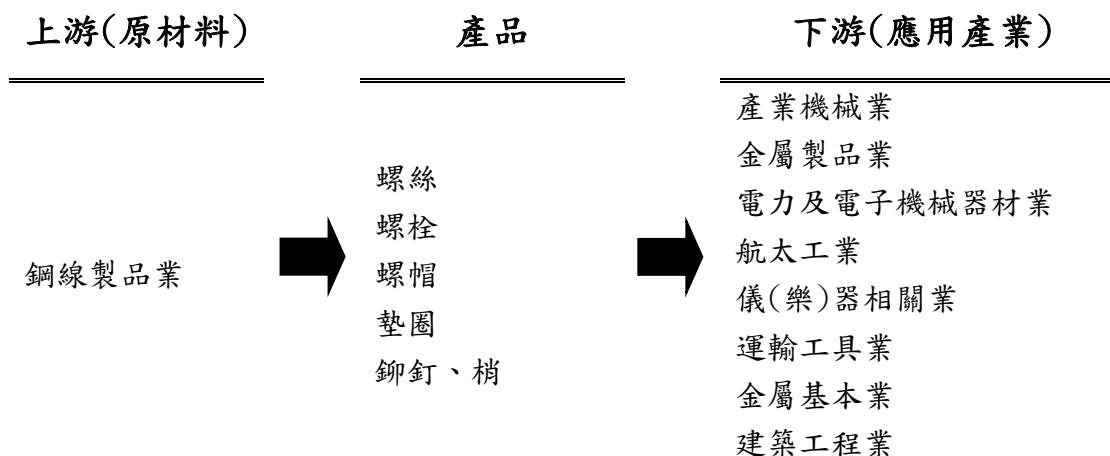
時間區間	生產值	生產量	存貨值	存貨量	外銷值	外銷量	內銷值	內銷量
104/Q4	21,239,003	317,143公噸	9,220,534	125,780公噸	17,798,076	245,247公噸	4,427,836	87,998公噸
104/Q3	22,153,715	333,813公噸	9,379,849	124,965公噸	18,750,205	263,663公噸	4,709,327	89,200公噸
104/Q2	22,765,052	345,756公噸	8,718,823	123,399公噸	18,902,259	268,627公噸	5,039,065	94,549公噸
104/Q1	22,336,763	331,842公噸	8,980,061	120,223公噸	19,207,825	265,080公噸	4,585,713	86,429公噸
2591010螺絲、螺帽								
103/Q4	24,594,757	365,316公噸	9,571,667	125,585公噸	20,187,383	281,441公噸	5,150,510	95,216公噸
103/Q3	24,166,531	364,535公噸	8,896,297	120,458公噸	19,989,783	281,423公噸	4,983,637	95,452公噸
103/Q2	23,052,352	351,680公噸	7,971,134	114,340公噸	19,257,534	275,360公噸	4,608,864	88,447公噸
103/Q1	21,777,168	330,391公噸	7,498,452	110,758公噸	18,323,728	257,651公噸	4,651,931	90,210公噸

資料來源：ITIS

由於105年第一季隨著我國螺絲、螺帽最主要外銷區域美、歐地區，其經濟情況並無大幅衰退跡象，而且國際鋼鐵價格亦已逐步回穩，展望105年螺絲、螺帽產業營運應可較104年好轉。

(2) 產業上、中、下游關聯性

茲就螺絲相關產業從上、中、下游的應用產業，概述其供應鏈體系如下：



資料來源：金屬中心 ITIS 計畫

(3) 產品之各種發展趨勢

螺絲產業為一個生產技術成熟的製造工業，所以並不像一般電子產業有一定程度之進入門檻障礙。國內業界在面臨國內同業、大陸地區及東南亞國家廠商強烈競爭，已逐漸思索將產品朝下列方向發展：

A. 分散市場

歐美市場一直是國內螺絲業者最主要的銷售區域亦是全球最主要的需求市場，因

此亦面臨其他國家競爭者的瓜分市場，所以國內廠商必須開拓新外銷市場以求維持成長動能，尤其是近年來新興國家的經濟發展逐漸崛起，各類的建設持續推動，故對於螺絲需求量亦逐步擴增，所以業者必須審慎評估必須積極去開拓哪些新的市場商機。

B.提升附加價值

隨著生產技術成熟及設備自動化程度不斷提升，一般標準件供應量大成長，導致產品已進入價格競爭的紅海市場，另一方面各國環保意識逐漸抬頭，未來產品走向勢必要朝向高度客製化及綠化領域發展，並針對關鍵製程在製程技術或關鍵原物料持續開發新世代生產技術或應用材料，以提升產品價值，增進公司競爭能力。

C.強化專業分工

國內螺絲廠業已建構完整產業供應鏈特別是在高雄橋頭、岡山地區，應憑藉此一地緣優勢強化上、下游專業分工生產，充分發揮生產效能、降低生產成本，有效達到垂直整合，讓上、下游產業共同成長，提升國家整體競爭力。

(4)產品之競爭情形

本公司螺絲產品以外銷為主要，主要應用於建築體及居家DIY修繕為最大宗，近年來隨著大陸地區及東南亞國家競爭同業的崛起，一般標準件的削價競爭模式愈形明顯，所以本公司乃逐步調整產品市場定位，藉由品質控管與生產自動化，來提升產品附加價值。

近年來本公司已陸續通過ISO9001、IECQ、ISO14001、歐盟區CE粗牙、鑽尾螺絲品質認證，並著力於螺絲表面處理技術研發，以強化客製化服務能力，所以本公司產品將可提升產品附加價值，而確立本公司往高階產品發展之利基地位。

3. 技術及研發概況

(1) 最近年度及截至年報刊印日止投入之研發費用

單位：新台幣千元

項目 \ 年度	104 年度	105 年 4 月 30 日
研發費用	5,207	1,686

(2) 開發成功之技術或產品

104 年現有產品上持續開發新的相關衍生性功能與製程技術：

- (1) 車用螺絲開發專案
- (2) 高性能塗裝製程開發
- (3) 環保性電鍍製程開發
- (4) 低氫脆熱處理製程開發長短期業務發展計畫

4. 長短期業務發展計畫

(1) 短期業務發展計畫

A.行銷策略：

- (A)加強現有客戶服務與業務，扮演長期之策略夥伴角色。
- (B)開發新市場與客戶，建立行銷通路與新客戶之夥伴關係。
- (C)提高市場佔有率與獲利率。

B.生產策略：

- (A)增強與主要協力廠商策略合作關係以便獲得穩定充足之產能與技術服務。
- (B)加強開發國內外關鍵製程產能與簽訂合作契約，以擴展產能規模，提升生產效能。
- (C)健全與合作供應鏈廠商之資訊聯繫管道，以便及時掌控生產的進度。

C.產品策略：

- (A)維持與客戶合作開發客製化產品，提出領先同業且具競爭力之方案。
- (B)協助增強客製化產品的價值與創新。
- (C)降低產品的營運風險，增強產品線平衡的發展原則，提昇產品的價值。

D.營運策略：

- (A)積極增強各產品的市佔率與獲利率。
- (B)分散風險及控管各產品線的狀況。
- (C)擴大創新研發效果。
- (D)加強人才培育與延攬。
- (E)善用策略聯盟創造互利的環境。

E.營運管理及財務配合：

本公司為因應未來營運的發展，將透過健全的財務規劃及營運管理，統籌分配公司資源，以期將公司的資源發揮最大的綜合效益。

(2)長期業務發展計劃

A.行銷策略：

- (A)強化國際市場競爭能力，增進與國際客戶間的策略合作。
- (B)創新市場需求，強化與策略夥伴的溝通與合作。

B.生產策略：

- (A)與供應鏈廠商共同致力於新技術的開發。
- (B)擴大經濟規模，降低生產成本。
- (C)針對產業淡旺季循環做及早的因應，降低其衝擊。

C.產品策略：

- (A)增強技術的領先，加強產品關鍵技術的研發。
- (B)整合相關技術，擴大產品線廣度和加深技術層次。

D. 營運策略：

- (A)擴充經營團隊，規劃核心產品，建立公司自有之關鍵技術與專利，並持續投入新世代產品之研發，以追求技術領先。
- (B)提昇產品設計能力，建立規格化與模組化之開發技術，減少開發時程與開發成本，增

加新產品上市之時間與價格競爭力。

E.營運管理與財務規劃：

(A)建立健全之管理制度，落實公司經營理念，塑造卓越之企業文化，實現企業永續經營的遠景。

(B)藉由資本市場多樣化之籌資管道，以強化財務結構及公司體質，厚植長期發展實力，並配合公司營運規模成長，充實經營團隊與提昇公司知名度及形象。

二、市場及產銷概況

1. 市場分析

(1) 公司主要產品之銷售(提供)地區

單位：新台幣千元

銷售地區		年度	104 年度	
			銷售金額	百分比
內銷			96,512	8.35
外銷	美洲		488,496	42.28
	歐洲		242,133	20.96
	其他		328,306	28.41
	小計		1,058,935	91.65
合計			1,155,447	100.00%

(2) 市場佔有率

104 年我國整體螺絲、螺帽銷售值為新台幣 934 億元，而本公司 104 年營業額為新台幣 11.6 億元，佔我國整體螺絲、螺帽銷售值比重為 1.24%。另 104 年我國整體螺絲、螺帽外銷值為新台幣 747 億元，而本公司 104 年外銷營業額為新台幣 10.6 億元，佔我國整體螺絲、螺帽外銷值比重為 1.42%。

(3) 市場未來之供需狀況與成長性

105 年全球景氣將呈現持平或微幅增溫的趨勢，依據國內金屬中心研究預估 105 年我國整體扣件產業出口值可較 104 年微幅成長 2.1%。

(4) 競爭利基

面對國內外同業激烈競爭，本公司擁有下列各個競爭利基：

A.專業的經營管理團隊：

本公司經營團隊及絕大多數員工於螺絲產業經驗豐富，對產品製程掌控及市場策略與定位具有高度敏感性，且能與上、下游協力廠商有效合作。此外，在產銷管理方面亦相當駕輕就熟，能滿足提供客戶之需求，並建立完善的制度與優良的企業文化，進而吸引優秀之專業人才。

B.堅實的研發能力：

本公司在技術創新與新產品開發擁有優秀團隊，在產品功能性及實用性研發獲得

客戶認同，同時亦能及時解決客戶的產品使用問題，進而提升客戶滿意度。

C.深厚產業與產品關係：

本公司除堅實的研發實力，一直以來持續專注並深耕於螺絲產業發展，對產業及產品發展趨勢有深層的瞭解，透過不斷創新，能幫助客戶產生更多的附加價值。

D.忠誠可靠的夥伴關係：

本公司擁有樸實可靠的企業文化，不論在公司、客戶及上、下游供應鏈均維持可靠緊密的關係，面對問題本著誠信信念，幫助客戶解決問題，因此與客戶都能維持長遠的合作關係。

(5) 發展遠景之有利、不利因素與因應對策

有利因素如下：

A.與下游產業具高度關聯性

線材製造業主要係提供給螺絲、螺帽業、金屬手工具業、焊材業、汽機車零件業及航太工業零件業者，其生產之緊固扣件，應用在各式機械、造船、汽機車、電子電器產品等，係基本工業不可或缺之材料，故涵蓋行業甚為廣泛。

B.產品加工層次愈高，附加價值愈大

盤元經一次或多次加工後，提供給下游基礎工業作為原料，發展出螺絲螺帽、手工具機、電子電器等行業，其產品視其行業所需，進行不同層次加工，產品加工層次愈高，附加價值愈大。

C.替代性產品少

鋼鐵線材具較優之延伸性、可塑性及耐熱性，且鋼材之性能、品質、耐用程度皆較其他金屬佳，迄今並無發現效果更好可資替代之產品。

不利因素如下：

A. 後進國家低成本的競爭壓力

(A)影響：低階產品競爭者增多，毛利將受影響。

(B)因應之道：

(a)加強運籌管理。

(b)建立品牌和行銷與服務。

B. 沒有辦法追上先進國家的水準

(A)影響：關鍵製程技術如電鍍及烤漆等，生產技術水準仍落後先進國家競爭對手，降低國內業者競爭能力。

(B)因應之道：

(a)加強基礎研究。

(b)開發關鍵製程技術。

(c)強化技術商品化能力

C.產業外移及海外擴廠

(A)影響：同業移往低工資國家擴廠，市場價格競爭激烈。

(B)因應之道：

(a)提升生產自動化程度。

(b)建立與合作供應鏈廠商的資訊網路連線，以便及時掌控生產的進度及數量。

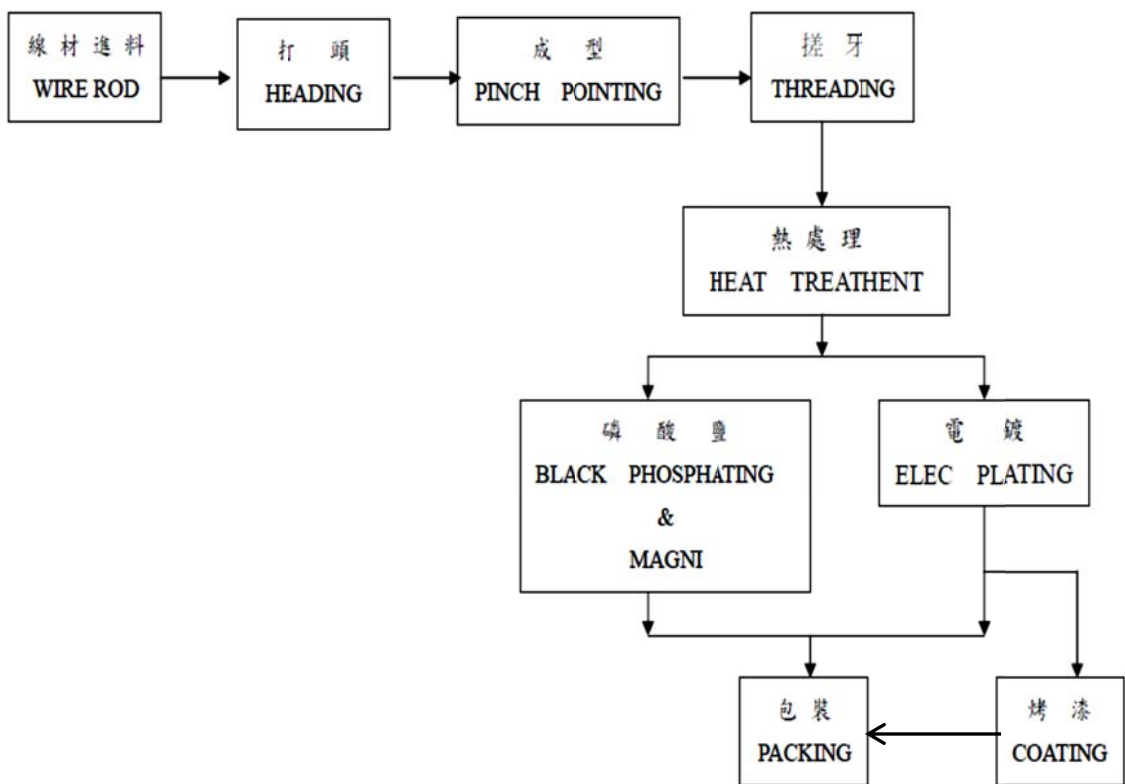
(C)積極開發新技術及新製程，提升產品附加價值。

2. 主要產品之重要用途及產製過程

(1) 主要產品的重要用途

主要應用於建築工業及居家修繕，如外牆、窗戶、廠房及五金 DIY 等等。

(2) 產製過程：



3. 主要原料之供應狀況

主要原料名稱	主要供應商	供應狀況
盤元	中鋼	品質及貨源穩定，長期合作，供應情形良好。

4. 最近二年度任一年度中曾占進(銷)貨淨額百分之十以上之客戶名稱及增減變動原因：

(1)最近二年度主要進貨廠商

單位：新台幣千元

項目	103 年度				104 年度			
	供應商名稱	金額	占全年度進貨淨額比率(%)	與發行人之關係	供應商名稱	金額	占全年度進貨淨額比率(%)	與發行人之關係
1	A	106,312	31.39%	無	A	183,172	41.33%	無
	其他	232,379	68.61%		其他	260,009	58.67%	
	進貨淨額	338,691	100%		進貨淨額	443,181	100%	

增減變動原因：

本公司主要原料為盤元。103 及 104 年度主要進貨廠商均為 A 公司，主係 A 公司為國內盤元最主要之供應商，所以該公司佔本公司全年度進貨比重均達 30%以上之情況，係實屬本公司所處產業之必然情形。

(2)最近二年主要銷貨客戶

單位：新台幣千元

項目	103 年度				104 年度			
	客戶名稱	金額	佔全年度銷貨淨額比率(%)	與發行人之關係	客戶名稱	金額	佔全年度銷貨淨額比率(%)	與發行人之關係
1	甲	98,714	9.70%	無	甲	112,441	9.70%	無
	其他	918,901	90.30%		其他	1,043,006	90.30%	
	營收	1,017,615	100.00%		營收	1,155,447	100.00%	

增減變動原因：

最近二年度並無佔全年度銷貨淨額比率達 10%以上之主要銷售對象，故不適用增減變動原因說明。

5.最近二年度生產量值

單位：公噸/新台幣千元

生產 量值 主要 商品(或部門別)	年度	103 年度			104 年度		
		產能	產量	產值	產能	產量	產值
螺絲		—	11,892	807,245	—	16,909	907,589
外購商品		—	160	37,789	—	146	31,654
合計		—	12,052	845,034	—	17,055	939,243

6.最近二年度銷售量值

單位：公噸/新台幣千元

生產 量值 主要 商品(或部門別)	年度	103 年度				104 年度			
		內銷		外銷		內銷		外銷	
		量	值	量	值	量	值	量	值
螺絲		3,208	79,236	10,326	929,931	4,029	93,338	12,796	1,057,794
其他類			8,448				4,313		
合計			87,684		929,931		97,653		1,057,794

三、從業員工最近二年度及截至年報刊印日止從業員工資料

單位：人

年 度		103 年度	104 年度	截至 105 年 4 月 30 日止
員 工 人 數	經理人	3	3	3
	生產人員	133	164	157
	一般職員	97	100	101
	合計	233	267	261
平均年歲		38.5	38.4	38.5
平均服務年資		5.92 年	5.77 年	5.91 年
學 歷 分 佈 比 率 (%)	碩士	8.54%	7.89%	8.43%
	大專	30.34%	29.70%	31.03%
	高中	41.88%	44.74%	42.91%
	高中以下	19.24%	17.67%	17.63%

四、 環保支出資訊

最近年度及截至年報刊印日止因污染環境所受損失(包括賠償)、處分之總額，及未來因應對策及可能之支出：

本公司於民國一〇三年一月二十四日經高雄市環保局高市環局土字第 10331014900 號函撤銷本公司高雄廠廢(汙)水排放地面水體許可證，本公司相關製程將暫時採行委外代工方式因應。另，本公司新建之汙水處理設備已提出排放許可申請，並已於一〇三年四月二十四日取得高雄市環保局試車許可函。本公司另已委請律師代理上述行政處分之訴願程序，並已收到高雄市政府一〇三年八月十四日高市府法訴字第 10330625500 號函予以撤銷高市環局土字第 10331014900 號函之處分及臺灣高雄地方法院檢察署一〇三年十月七日 103 年度偵字第 19566 號函本案業經偵查終結為不起訴之處分，且不得再議之決議。另有關新建之汙水處理設備排放許可申請乙案，本公司已完成相關法定程序及文件申請，已於中華民國 104 年 05 月 19 日高市環局土字第 10434682300 號核准在案，本公司之營運一切正常。

五、 勞資關係

1. 員工福利措施：

(1) 公司提供：

- A. 員工紅利。
- B. 全民健康保險、勞工保險、團體保險。
- C. 依營業額及資本額提撥福利金供員工福利運用。
- D. 年度終了依公司獲利狀況發放年終獎金。

(2) 福委會規劃：

本公司依法成立職工福利委員會，由全體同仁選舉組成，定期開會與改選委員，每年皆辦理包括：旅遊、社團活動、員工婚喪喜慶補助、尾牙等補助。

2. 員工進修、訓練狀況

依據公司發展以及個人訓練需求，公司結合內部以及外部訓練資源，規劃多元化的訓練課程，公司並鼓勵員工自我學習，茲就本公司之訓練課程列示如下：

- 各階層管理技能之訓練
- 專業職能訓練
- 語文訓練
- 新進員工訓練

3. 退休制度及其實施狀況

- (1) 依勞動基準法、勞工退休金條例及相關辦法訂定員工退休辦法。
- (2) 依勞動基準法及相關法令於 82 年起設立勞工退休金監督委員會，本公司每月依相關法令規

定提存退休準備金至中央信託局及勞工保險局個人退休金專戶。若退休金提存不足支應勞工退休準備金時，應由本公司補足之。

4.勞資間之協議情形：

(1)本公司目前尚無工會組織；勞資雙方之權利義務悉依本公司之工作規則辦理。

(2)本公司定期召開勞資會議，提供勞資雙方溝通的管道。

5.各項員工權益維護措施情形：依照各項相關法令規定遵行。

6.最近年度及截至年報刊印日止公司因勞資糾紛所遭受之損失，並揭露目前及未來可能發生之估計金額與因應措施：

(1)本公司平時即重視員工各項福利，更強調與員工雙方溝通，勞資關係相當和諧，因此最近年度及截至年報刊印日止並無重大勞資糾紛之發生及因而所發生之損失。在本公司秉持勞資互利之宗旨下，未來可能發生勞資糾紛損失之可能性極微。

(2)目前及未來可能發生之估計金額及因應措施：無。

六、重要契約

契約性質	當事人	契約起迄日期	主要內容	限制條款
長期融資	高雄銀行	100.2.17~107.2.17	長期融資	無
長期融資	台灣銀行	103.2.12-110.2.11	長期融資	無
長期融資	台北富邦銀行	104.2.10-107.2.10	長期融資	無
採購合約	中國鋼鐵	每季簽訂	原料採購	無

陸、財務概況

一、最近五年度簡明資產負債表及綜合損益表

1. 簡明資產負債表

簡明資產負債表--採用國際財務報導準則

單位：新台幣千元

項 目	年 度	最近五年度財務資料(註1)				
		101年	102年	103年	104年	年
流動資產		565,428	539,454	503,234	482,276	
不動產、廠房及設備 (註2)		421,970	409,123	512,543	603,547	
無形資產		0	0	0	0	
其他資產(註2)		13,959	62,874	98,320	179,802	
資產總額		1,001,357	1,011,451	1,114,097	1,265,625	
流動負債	分配前	160,401	172,202	200,579	269,378	
	分配後	157,383	168,762	198,639		
非流動負債		94,746	55,895	147,882	134,229	
負債總額	分配前	255,147	228,097	348,461	403,607	
	分配後	252,129	224,657	346,521		
歸屬於母公司業主之權益		不適用	不適用	不適用	不適用	
股本		300,000	300,000	300,000	300,000	
資本公積		161,000	161,000	161,000	161,000	
保留盈餘	分配前	285,210	322,354	307,127	315,669	
	分配後	240,210	262,354	263,337		
其他權益		0	0	24,160	112,000	
庫藏股票		0	0	(26,651)	(26,651)	
非控制權益		不適用	不適用	不適用	不適用	
權益總額	分配前	746,210	783,354	765,363	8625,018	
	分配後	701,210	723,354	721,573		

*公司若有編製個體財務報告者，應另編製最近五年度個體之簡明資產負債表及綜合損益表。

*採用國際財務報導準則之財務資料不滿5個年度者，應另編製下表(2)採用我國財務會計準則之財務資料。

註1：凡未經會計師查核簽證之年度，應予註明。

註2：當年度曾辦理資產重估價者，應予列註辦理日期及重估增值金額。

註3：上市或股票已在證券商營業處所買賣之公司並應列示截至年報刊印日之前一季止，另財務資料是否經會計師簽證、核閱或兩者皆否，應予註明。

註4：上稱分配後數字，請依據次年度股東會決議之情形填列。

註5：財務資料經主管機關通知應自行更正或重編者，應以更正或重編後之數字列編，並註明其情形及理由。

簡明資產負債表--採用我國財務會計準則

單位：新台幣千元

年 度 項 目	最近五年度財務資料(註 1)				
	100 年度	年度	年度	年度	年度
流 動 資 產	648,193				
基 金 及 投 資	4,626				
固 定 資 產	410,546				
無 形 資 產	21,764				
其 他 資 產	9,013				
資 產 總 額	1,094,142				
流 動	分配前	190,383			
負 債	分配後	265,383			
長 期 負 債		103,333			
其 他 負 債		13,280			
負 債	分配前	300,019			
總 額	分配後	375,019			
股 本		300,000			
資 本 公 積		161,000			
保 留	分配前	333,123			
盈 餘	分配後	258,123			
金融商品未實現 損 益		0			
累積換算調整數		0			
未認列為退休金成 本之淨損失		0			
股東權	分配前	794,123			
益總額	分配後	719,123			

註 1：上述財務報表均經會計師查核簽證完竣。

註 2：各年度均未辦理資產重估價。

2. 簡明綜合損益表

簡明綜合損益表--採用國際財務報導準則

單位：新台幣千元

項 目	最近五年度財務資料(註1)				
	101 年	102 年	103 年	104 年	年
營業收入	1,263,065	1,141,273	1,017,615	1,155,447	
營業毛利	167,691	211,193	155,298	179,648	
營業損益	49,810	90,892	44,319	49,802	
營業外收入及支出	(3,586)	2816	11,063	15,165	
稅前淨利	46,224	93,708	55,382	64,967	
繼續營業單位 本期淨利	36,433	78,432	45,007	54,282	
停業單位損失	0	0	0	0	
本期淨利(損)	36,433	78,432	45,007	54,282	
本期其他綜合損益 (稅後淨額)	49	3,712	23,926	85,890	
本期綜合損益總額	36,482	82,144	68,993	140,172	
淨利歸屬於 母公司業主	不適用	不適用	不適用	不適用	
淨利歸屬於非控制權益	不適用	不適用	不適用	不適用	
綜合損益總額歸屬於 母公司業主	不適用	不適用	不適用	不適用	
綜合損益總額歸屬於非控制 權益	不適用	不適用	不適用	不適用	
每股盈餘	1.21	2.61	1.53	1.86	

* 公司若有編製個體財務報告者，應另編製最近五年度個體之簡明資產負債表及綜合損益表。

* 採用國際財務報導準則之財務資料不滿5個年度者，應另編製下表採用我國財務會計準則之財務資料。

註1：凡未經會計師查核簽證之年度，應予註明。

2：上市或股票已在證券商營業處所買賣之公司並應列示截至年報刊印日之前一季止，另財務資料是否經會計師簽證、核閱或兩者皆否，應予註明。

3：停業單位損失以減除所得稅後之淨額列示。

4：財務資料經主管機關通知應自行更正或重編者，應以更正或重編後之數字列編，並註明其情形及理由。

簡明損益表--採用我國財務會計準則

單位：新台幣千元

項 目	年 度	最近五年度財務資料			
	100 年度	年 度	年 度	年 度	年 度
營 業 收 入	1,264,113				
營 業 毛 利	258,745				
營 業 損 益	129,115				
營業外收入及利益	25,355				
營業外費用及損失	12,542				
繼續營業部門稅前損益	141,928				
繼續營業部門損益	124,377				
停業部門損益	0				
非常損益	0				
本期損益	124,377				
每股盈餘	4.15				

註：上列各年度財務資料均經會計師查核簽證。

3. 最近五年度簽證會計師姓名及查核意見：

(1)最近五年度簽證會計師姓名及查核意見

年度	事務所名稱	簽證會計師姓名	查核意見
100 年度	安侯建業聯合會計師事務所	關春修會計師、 呂莉莉會計師	修正式無保留意見
101 年度	安侯建業聯合會計師事務所	關春修會計師、 呂莉莉會計師	修正式無保留意見
102 年度	安侯建業聯合會計師事務所	關春修會計師、 呂莉莉會計師	無保留意見
103 年度	安侯建業聯合會計師事務所	關春修會計師、 呂莉莉會計師	無保留意見
104 年度	安侯建業聯合會計師事務所	關春修會計師、 呂莉莉會計師	無保留意見

(2) 最近五年度更換會計師資訊：無。

二、最近五年度財務分析

財務分析--採用國際財務報導準則

分析項目 (註3)		最近五年度財務分析				
		101年	102年	103年	104年	年
財務結構	負債占資產比率	25.48%	22.55%	31.28%	31.89%	
	長期資金占不動產、廠房及設備比率	199.29%	205.13%	178.23%	165.07%	
償債能力	流動比率	352.51%	313.27%	250.89%	179.03%	
	速動比率	195.12%	163.64%	152.59%	104.37%	
	利息保障倍數	28.32	64.53	26.80	18.69	
經營能力	應收款項週轉率(次)	8.32	7.89	6.67	6.56	
	平均收現日數	44	46	55	56	
	存貨週轉率(次)	3.61	3.72	3.84	4.94	
	應付款項週轉率(次)	16.38	14.01	11.34	12.88	
	平均銷貨日數	101	98	95	74	
	不動產、廠房及設備週轉率(次)	3.03	2.75	2.21	2.07	
獲利能力	總資產週轉率(次)	1.21	1.13	0.96	0.97	
	資產報酬率(%)	3.62%	7.91%	4.40%	4.82%	
	權益報酬率(%)	4.74%	10.26%	5.81%	6.67%	
	稅前純益占實收資本額比率(%)(註7)	15.41%	31.24%	18.46%	21.66%	
	純益率(%)	2.89%	6.87%	4.42%	4.70%	
現金流量	每股盈餘(元)	1.21	2.61	1.53	1.86	
	現金流量比率(%)	86.25%	99.31%	61.02%	28.52%	
	現金流量允當比率(%)	83.30%	92.37%	60.49%	75.96%	
槓桿度	現金再投資比率(%)	5.70%	10.90%	5.05%	2.42%	
	營運槓桿度	5.63	3.64	6.20	6.55	
	財務槓桿度	1.04	1.02	1.05	1.08	

請說明最近二年度各項財務比率變動原因。(若增減變動未達20%者可免分析)
係因本期業績顯著成長暨彌陀新建廠房竣工，原料備貨準備與工程款支付，使流動負債增加，隨產生相關比率變動。

* 公司若有編製個體財務報告者，應另編製公司個體財務比率分析。

* 採用國際財務報導準則之財務資料不滿5個年度者，應另編製下表採用我國財務會計準則之財務資料。

註1：未經會計師查核簽證之年度，應予註明。

註2：上市或股票已在證券商營業處所買賣之公司並應將截至年報刊印日之前一季止之當年度財務資料併入分析。

註3：年報本表末端，應列示如下之計算公式：

1.財務結構

(1)負債占資產比率=負債總額/資產總額。

(2)長期資金占不動產、廠房及設備比率 = (權益總額 + 非流動負債) / 不動產、廠房及設備淨額。

2.償債能力

(1)流動比率 = 流動資產 / 流動負債。

(2)速動比率 = (流動資產 - 存貨 - 預付費用) / 流動負債。

(3)利息保障倍數 = 所得稅及利息費用前純益 / 本期利息支出。

3.經營能力

(1)應收款項(包括應收帳款與因營業而產生之應收票據)週轉率 = 銷貨淨額 / 各期平均應收款項(包括應收帳款與因營業而產生之應收票據)餘額。

(2)平均收現日數 = 365 / 應收款項週轉率。

(3)存貨週轉率 = 銷貨成本 / 平均存貨額。

(4)應付款項(包括應付帳款與因營業而產生之應付票據)週轉率 = 銷貨成本 / 各期平均應付款項(包括應付帳款與因營業而產生之應付票據)餘額。

(5)平均銷貨日數 = 365 / 存貨週轉率。

(6)不動產、廠房及設備週轉率 = 銷貨淨額 / 平均不動產、廠房及設備淨額。

(7)總資產週轉率 = 銷貨淨額 / 平均資產總額。

4.獲利能力

(1)資產報酬率 = [稅後損益 + 利息費用 × (1 - 稅率)] / 平均資產總額。

(2)權益報酬率 = 稅後損益 / 平均權益總額。

(3)純益率 = 稅後損益 / 銷貨淨額。

(4)每股盈餘 = (歸屬於母公司業主之損益 - 特別股股利) / 加權平均已發行股數。(註 4)

5.現金流量

(1)現金流量比率 = 營業活動淨現金流量 / 流動負債。

(2)淨現金流量允當比率 = 最近五年度營業活動淨現金流量 / 最近五年度(資本支出 + 存貨增加額 + 現金股利)。

(3)現金再投資比率 = (營業活動淨現金流量 - 現金股利) / (不動產、廠房及設備毛額 + 長期投資 + 其他非流動資產 + 營運資金)。(註 5)

6.槓桿度：

(1)營運槓桿度 = (營業收入淨額 - 變動營業成本及費用) / 營業利益(註 6)。

(2)財務槓桿度 = 營業利益 / (營業利益 - 利息費用)。

註 4：上開每股盈餘之計算公式，在衡量時應特別注意下列事項：

- 1.以加權平均普通股股數為準，而非以年底已發行股數為基礎。
- 2.凡有現金增資或庫藏股交易者，應考慮其流通期間，計算加權平均股數。
- 3.凡有盈餘轉增資或資本公積轉增資者，在計算以往年度及半年度之每股盈餘時，應按增資比例追溯調整，無庸考慮該增資之發行期間。
- 4.若特別股為不可轉換之累積特別股，其當年度股利（不論是否發放）應自稅後淨利減除、或增加稅後淨損。特別股若為非累積性質，在有稅後淨利之情況，特別股股利應自稅後淨利減除；如為虧損，則不必調整。

註 5：現金流量分析在衡量時應特別注意下列事項：

- 1.營業活動淨現金流量係指現金流量表中營業活動淨現金流入數。

2.資本支出係指每年資本投資之現金流出數。

3.存貨增加數僅在期末餘額大於期初餘額時方予計入，若年底存貨減少，則以零計算。

4.現金股利包括普通股及特別股之現金股利。

5.不動產、廠房及設備毛額係指扣除累計折舊前之不動產、廠房及設備總額。

註6：發行人應將各項營業成本及營業費用依性質區分為固定及變動，如有涉及估計或主觀判斷，應注意其合理性並維持一致。

註7：公司股票為無面額或每股面額非屬新臺幣十元者，前開有關占實收資本比率計算，則改以資產負債表歸屬於母公司業主之權益比率計算之。

財務分析--採用我國財務會計準則

項 目		年 度	最近五年度財務資料			
		100 年度	年度	年度	年度	年度
財務結構 (%)	負債占資產比率	27.42%				
	長期資金占固定資產比率	218.60%				
償 債 能 力	流動比率(%)	340.47%				
	速動比率(%)	149.00%				
	利息保障倍數(倍)	76.45				
經 營 能 力	應收款項週轉率(次)	8.86				
	平均收現日數	41				
	存貨週轉率(次)	3.19				
	應付款項週轉率(次)	13.92				
	平均銷貨日數	114				
	固定資產週轉率(次)	3.08				
獲 利 能 力	總資產週轉率(次)	1.16				
	資產報酬率(%)	11.91%				
	股東權益報酬率(%)	16.16%				
	占實收資本	營業利益	43.04%			
	比 率 (%)	稅前純益	47.31%			
	純益率(%)		9.84%			
現金流量量(%)	每股盈餘(元)	4.15				
	現金流量比率	37.71%				
	現金流量允當比率	70.48%				
槓桿度	現金流量再投資比率	-0.29%				
	營運槓桿度	2.96				
	財務槓桿度	1.01				
請說明最近二年度各項財務比率變動原因。(若增減變動未達20%者可免分析): 不適用。						

註1：上述財務報表均經會計師查核簽證完竣。

1. 財務結構

- (1) 負債占資產比率 = 負債總額 / 資產總額。
(2) 長期資金占固定資產比率 = (股東權益淨額 + 長期負債) / 固定資產淨額。

2. 償債能力

- (1) 流動比率 = 流動資產 / 流動負債。
(2) 速動比率 = (流動資產 - 存貨 - 預付費用) / 流動負債。
(3) 利息保障倍數 = 所得稅及利息費用前純益 / 本期利息支出。

3. 經營能力

- (1) 應收款項(包括應收帳款與因營業而產生之應收票據)週轉率 = 銷貨淨額 / 各期平均應收款項(包括應收帳款與因營業而產生之應收票據)餘額。
(2) 平均收現日數 = 365 / 應收款項週轉率。
(3) 存貨週轉率 = 銷貨成本 / 平均存貨額。
(4) 應付款項(包括應付帳款與因營業而產生之應付票據)週轉率 = 銷貨成本 / 各期平均應付款項(包括應付帳款與因營業而產生之應付票據)餘額。
(5) 平均銷貨日數 = 365 / 存貨週轉率。
(6) 固定資產週轉率 = 銷貨淨額 / 固定資產淨額。
(7) 總資產週轉率 = 銷貨淨額 / 資產總額。

4. 獲利能力

- (1) 資產報酬率 = [稅後損益 + 利息費用 × (1 - 稅率)] / 平均資產總額。
(2) 股東權益報酬率 = 稅後損益 / 平均股東權益淨額。
(3) 純益率 = 稅後損益 / 銷貨淨額。
(4) 每股盈餘 = (稅後淨利 - 特別股股利) / 加權平均已發行股數。

5. 現金流量

- (1) 現金流量比率 = 營業活動淨現金流量 / 流動負債。
(2) 淨現金流量允當比率 = 最近五年度營業活動淨現金流量 / 最近五年度(資本支出 + 存貨增加額 + 現金股利)。
(3) 現金再投資比率 = (營業活動淨現金流量 - 現金股利) / (固定資產毛額 + 長期投資 + 其他資產 + 營運資金)。

6. 槓桿度：

- (1) 營運槓桿度 = (營業收入淨額 - 變動營業成本及費用) / 營業利益。
(2) 財務槓桿度 = 營業利益 / (營業利益 - 利息費用)。

三、最近年度財務報告之監察人或審計委員會審查報告。

審計委員會審查報告書

茲 准

董事會造送本公司一〇四年度(自104年1月1日至104年12月31日止)之資產負債表、綜合損益表、權益變動表及現金流量表，業經安侯建業聯合會計師事務所關春修、呂莉莉會計師查核竣事，連同營業報告書及盈餘分配案，經本委員會審核，認為符合公司法等相關法令，報請 鑒察。

世豐螺絲股份有限公司

審計委員：

世豐
侯春修
呂莉莉

中華民國一〇五年三月三十日

四、最近年度財務報告，含會計師查核報告、兩年對照之資產負債表、綜合損益表、權益變動表、現金流量表及附註或附表。



安侯建業聯合會計師事務所

KPMG

台北市11049信義路5段7號68樓(台北101大樓)
68F, TAIPEI 101 TOWER, No. 7, Sec. 5,
Xinyi Road, Taipei, 11049, Taiwan, R.O.C.

Telephone 電話 + 886 (2) 8101 6666
Fax 傳真 + 886 (2) 8101 6667
Internet 網址 kpmg.com/tw

會計師查核報告

世豐螺絲股份有限公司董事會 公鑒：

世豐螺絲股份有限公司(原世豐螺絲廠股份有限公司，於民國一〇四年九月更名)民國一〇四年及一〇三年十二月三十一日之資產負債表，暨民國一〇四年及一〇三年一月一日至十二月三十一日之綜合損益表、權益變動表及現金流量表，業經本會計師查核竣事。上開財務報告之編製係管理階層之責任，本會計師之責任則為根據查核結果對上開財務報告表示意見。

本會計師係依照會計師查核簽證財務報表規則及一般公認審計準則規劃並執行查核工作，以合理確信財務報告有無重大不實表達。此項查核工作包括以抽查方式獲取財務報告所列金額及所揭露事項之查核證據、評估管理階層編製財務報告所採用之會計原則及所作之重大會計估計，暨評估財務報告整體之表達。本會計師相信此項查核工作可對所表示之意見提供合理之依據。

依本會計師之意見，第一段所述財務報告在所有重大方面係依照證券發行人財務報告編製準則及金融監督管理委員會認可之國際財務報導準則、國際會計準則、解釋及解釋公告編製，足以允當表達世豐螺絲股份有限公司民國一〇四年及一〇三年十二月三十一日之財務狀況，與民國一〇四年及一〇三年一月一日至十二月三十一日之財務績效與現金流量。

安侯建業聯合會計師事務所

會計師：

關春修



呂嘉訓



證券主管機關：(88)台財證(六)第18311號
核准簽證文號：金管證六字第0940100754號
民國一〇五年三月二十三日



民國一〇四年十二月三十一日

單位：新台幣千元

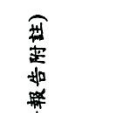
	104.12.31	103.12.31	104.12.31	103.12.31
	金額	金額	金額	金額
資產				
11xx 流動資產：				
1100 現金及約當現金(附註六(一))	90,469	131,198	12	2100
1150 應收票據淨額(附註六(四))	3,016	5,103	-	2150
1170 應收帳款淨額(附註六(四))	181,807	162,365	15	2170
1200 其他應收款(附註六(四))	5,823	6,957	1	2180
1310 存貨(附註六(五)及九)	199,137	195,544	18	2200
1410 預付款項	1,983	1,635	-	2230
1470 其他流動資產	41	432	-	2322
流動資產合計	482,276	503,234	46	2399
15xx 非流動資產：				
1523 備供出售金融資產—非流動(附註六(二))	158,000	70,160	6	25xx
1550 採用權益法之投資(附註六(三))	2,688	-	-	2540
1600 不動產、廠房及設備(附註六(六)及八)	603,547	512,543	46	2570
1840 遞延所得稅資產(附註六(十一))	4,433	3,957	-	2640
1920 存出保證金	5,278	5,278	-	2645
1981 人壽保險現金結約價值	6,098	6,479	1	2xxx
1990 其他非流動資產	3,305	12,446	1	31xx
非流動資產合計	783,349	610,863	54	3100
負債及權益				
1xxx 負債：				
21xx 短期借款(附註六(七)及九)				
應付票據				
應付帳款				
其他應付款(附註六(十二)、(十四)及七)				
本期所得稅負債				
一年內到期長期借款(附註六(六)、(八)及八)				
其他流動負債				
流動負債合計				
25xx 非流動負債：				
長期借款(附註六(六)、(八)及八)				
遞延所得稅負債(附註六(十一))				
淨確定福利負債—非流動(附註六(十))				
存入保證金				
非流動負債合計				
負債總計				
業主之權益(附註六(十一)及(十二))：				
股本				
資本公積				
保留盈餘：				
法定盈餘公積				
未分配盈餘				
保留盈餘小計				
備供出售金融資產未實現損益				
庫藏股票				
權益總計				
負債及權益總計				
1xxx 資產總計	\$ 1,265,625	\$ 1,114,097	100	2-3xxx 負債及權益總計
	100	100	1,114,097	100
	100	100	1,114,097	100



董事長：



會計主管：



經理人：



會計主管：

(詳閱後附財務報告附註)

~4~

世豐錫業股份有限公司

綜合損益表

民國一〇四年及一〇三年十一月一日至十二月三十一日

單位：新台幣千元

	104年度		103年度	
	金額	%	金額	%
4000 營業收入(附註七)：				
4110 銷貨收入	\$ 1,158,157	100	1,019,648	100
4170 銷貨退回	206	-	602	-
4190 銷貨折讓	2,504	-	1,431	-
營業收入淨額	1,155,447	100	1,017,615	100
5000 營業成本(附註六(五)、(六)、(九)、(十)、(十二)、(十四)及七)	975,799	84	862,317	86
5900 營業毛利	179,648	16	155,298	14
6000 營業費用(附註六(四)、(六)、(九)、(十)、(十二)、(十四)及七)：				
6100 推銷費用	54,629	5	45,644	4
6200 管理費用	70,010	6	59,621	6
6300 研究發展費用	5,207	1	5,714	1
營業費用合計	129,846	12	110,979	11
6900 營業淨利	49,802	4	44,319	3
7000 營業外收入及支出(附註六(三)及(十五))：				
7010 其他收入	12,551	1	5,840	1
7020 其他利益及損失	7,599	1	7,370	1
7050 財務成本	(3,673)	-	(2,147)	-
7060 採用權益法認列之關聯企業損益之份額(附註六(三))	(1,312)	-	-	-
營業外收入及支出合計	15,165	2	11,063	2
7900 稅前淨利	64,967	6	55,382	5
7951 減：所得稅費用(附註六(十一))	10,685	1	10,375	1
8200 本期淨利	54,282	5	45,007	4
8300 其他綜合損益：				
8310 不重分類至損益之項目(附註六(十)及(十一))				
8311 確定福利計畫之再衡量數	(2,351)	-	(282)	-
8349 與不重分類至損益之項目相關之所得稅	401	-	48	-
不重分類至損益之項目合計	(1,950)	-	(234)	-
8360 後續可能重分類至損益之項目(附註六(十二))				
8362 備供出售金融資產未實現評價損益	87,840	8	24,160	2
8399 與可能重分類至損益之項目相關之所得稅	-	-	-	-
後續可能重分類至損益之項目合計	87,840	8	24,160	2
本期其他綜合損益(稅後淨額)	85,890	8	23,926	2
8500 本期綜合損益總額	\$ 140,172	13	68,933	6
每股盈餘(單位：新台幣元)(附註六(十三))				
9750 基本每股盈餘	\$ 1.86		1.53	
9850 稀釋每股盈餘	\$ 1.85		1.53	

董事長：



(請詳閱後附財務報告附註)

經理人：



會計主管：





世豐證券股份有限公司

民國一〇四年及一〇三年十二月三十一日

單位：新台幣千元

	保留盈餘		資本公積	法定盈餘公積	未分配盈餘	合計	備供出售金融資產未實現(損)益		庫藏股票	權益總計
	法定盈餘公積	未分配盈餘					現	(損)		
\$ 300,000	89,081	233,273	161,000	89,081	322,354	-	-	-	-	783,354
-	7,843	(7,843)	-	7,843	-	-	-	-	-	-
-	-	(60,000)	-	(60,000)	(60,000)	-	-	-	-	(60,000)
-	-	45,007	-	45,007	45,007	-	-	-	-	45,007
-	-	(234)	-	(234)	(234)	24,160	-	-	-	23,926
-	-	44,773	-	44,773	44,773	24,160	-	-	-	68,933
-	-	-	-	-	-	-	-	(26,651)	(26,651)	(26,651)
300,000	96,924	210,203	161,000	96,924	307,127	24,160	-	(26,651)	(26,651)	765,636
-	4,501	(4,501)	-	4,501	-	-	-	-	-	-
-	-	(43,790)	-	(43,790)	(43,790)	-	-	-	-	(43,790)
-	-	54,282	-	54,282	54,282	-	-	-	-	54,282
-	-	(1,950)	-	(1,950)	(1,950)	87,840	-	-	-	85,890
-	-	52,332	-	52,332	52,332	87,840	-	-	-	140,172
\$ 300,000	101,425	214,244	161,000	101,425	315,669	112,000	-	(26,651)	(26,651)	862,018

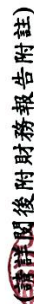
民國一〇三年一月一日餘額
盈餘指撥及分配(註1):
提列法定盈餘公積
普通股現金股利(附註六(十二))
本期淨利
本期其他綜合損益
本期綜合損益總額
庫藏股買回(附註六(十二))
民國一〇三年十二月三十一日餘額
盈餘指撥及分配(註2):
提列法定盈餘公積
普通股現金股利(附註六(十二))
本期淨利
本期其他綜合損益
本期綜合損益總額
民國一〇四年十二月三十一日餘額

註1：董監酬勞1,440千元及員工紅利2,000千元已於綜合損益表中扣除。

註2：董監酬勞1,440千元及員工紅利500千元已於綜合損益表中扣除。



董事長：



經理人：

會計主管：

~6~

世豐螺絲股份有限公司



民國一〇四年及一〇一年一月一日至十二月三十一日

單位：新台幣千元

	104年度	103年度
營業活動之現金流量：		
本期稅前淨利	\$ 64,967	55,382
調整項目：		
收益費損項目		
折舊費用	53,975	40,743
呆帳費用提列數	3,338	-
利息費用	3,673	2,147
利息收入	(41)	(245)
股利收入	(4,000)	(640)
採用權益法認列之關聯企業損失之份額	1,312	-
處分及報廢不動產、廠房及設備損失(利益)	(200)	1,800
收益費損項目合計	58,057	43,805
與營業活動相關之資產/負債變動數：		
與營業活動相關之資產之淨變動：		
應收票據	2,087	(1,681)
應收帳款	(22,780)	(28,228)
其他應收款	1,134	(1,454)
存貨	(3,593)	58,093
預付款項	(348)	2,387
其他流動資產	391	(432)
與營業活動相關之資產之淨變動合計	(23,109)	28,685
與營業活動相關之負債之淨變動：		
持有供交易之金融負債	-	(58)
應付票據	(10,065)	10,628
應付帳款	(5,401)	4,907
應付帳款—關係人	(2,502)	1,900
其他應付款	2,936	8,582
淨確定福利負債	(338)	(320)
其他流動負債	(3,730)	(7,561)
與營業活動相關之負債之淨變動合計	(19,100)	18,078
與營業活動相關之資產及負債之淨變動合計	(42,209)	46,763
調整項目合計	15,848	90,568
營運產生之現金流入	80,815	145,950
收取之利息	41	246
收取之股利	4,000	640
支付之利息	(3,673)	(2,147)
支付之所得稅	(4,368)	(22,301)
營業活動之淨現金流入	76,815	122,388
投資活動之現金流量：		
採用權益法之投資增加	(4,000)	-
取得不動產、廠房及設備	(140,424)	(145,954)
處分不動產、廠房及設備價款	200	1,957
存出保證金增加	-	(1,726)
人壽保險現金解約價值減少(增加)	381	(466)
其他非流動資產減少(增加)	9,246	(10,113)
投資活動之淨現金流出	(134,597)	(156,302)
籌資活動之現金流量：		
短期借款增加	59,448	552
舉借長期借款	50,000	140,000
償還長期借款	(48,635)	(27,521)
存入保證金增加	30	-
發放現金股利	(43,790)	(60,000)
庫藏股票買回成本	-	(26,651)
籌資活動之淨現金流入	17,053	26,380
本期現金及約當現金淨減少數	(40,729)	(7,534)
期初現金及約當現金餘額	131,198	138,732
期末現金及約當現金餘額	\$ 90,469	131,198

董事長：



(請詳閱後附財務報告附註)

經理人：



會計主管：



世豐螺絲股份有限公司
(原名：世豐螺絲廠股份有限公司)
財務報告附註

民國一〇四年及一〇三年十二月三十一日
(除另有註明者外，所有金額均以新台幣千元為單位)

一、公司沿革

世豐螺絲股份有限公司(原世豐螺絲廠股份有限公司，於民國一〇四年九月十七日更名，以下稱本公司)設立於民國六十二年八月九日，原為有限公司，於民國七十一年改組為股份有限公司，民國一〇一年一月十一日股票開始於中華民國證券櫃檯買賣中心登錄為興櫃公司，但於民國一〇三年二月十七日經董事會決議終止有價證券登錄興櫃股票。本公司股票另於民國一〇五年三月十七日開始於中華民國證券櫃檯買賣中心登錄為興櫃公司。本公司主要營業項目為各種螺絲及螺帽之製造加工買賣業務。

二、通過財務報告之日期及程序

本財務報告已於民國一〇五年三月二十三日經董事會通過。

三、新發布及修訂準則及解釋之適用

(一)已採用金管會認可之新發布及修訂後準則及解釋之影響

本公司自民國一〇四年起全面採用經金融監督管理委員會(以下簡稱金管會)認可並發布生效之二〇一三年版國際財務報導準則(不包含國際財務報導準則第九號「金融工具」)編製財務報告，相關新發布、修正及修訂之準則及解釋彙列如下：

新發布／修正／修訂準則及解釋	國際會計準則 理事會發布 之生效日
國際財務報導準則第1號之修正「國際財務報導準則第7號之比較揭露對首次採用者之有限度豁免」	2010年7月1日
國際財務報導準則第1號之修正「嚴重高度通貨膨脹及首次採用者固定日期之移除」	2011年7月1日
國際財務報導準則第1號之修正「政府貸款」	2013年1月1日
國際財務報導準則第7號之修正「揭露—金融資產之移轉」	2011年7月1日
國際財務報導準則第7號之修正「揭露—金融資產及金融負債之互抵」	2013年1月1日
國際財務報導準則第10號「合併財務報表」	2013年1月1日 (投資個體於 2014年1月1日 生效)
國際財務報導準則第11號「聯合協議」	2013年1月1日
國際財務報導準則第12號「對其他個體之權益之揭露」	2013年1月1日

世豐螺絲股份有限公司財務報告附註(續)

新發布／修正／修訂準則及解釋	國際會計準則 理事會發布 之生效日
國際財務報導準則第 13 號「公允價值衡量」	2013 年 1 月 1 日
國際會計準則第 1 號之修正「其他綜合損益項目之表達」	2012 年 7 月 1 日
國際會計準則第 12 號之修正「遞延所得稅：標的資產之回收」	2012 年 1 月 1 日
國際會計準則第 19 號之修訂「員工福利」	2013 年 1 月 1 日
國際會計準則第 27 號之修訂「單獨財務報表」	2013 年 1 月 1 日
國際會計準則第 32 號之修正「金融資產及金融負債之互抵」	2014 年 1 月 1 日
國際財務報導解釋第 20 號「露天礦場於生產階段之剝除成本」	2013 年 1 月 1 日

除國際會計準則第一號「財務報表之表達」外，適用二〇一三年版國際財務報導準則對本公司財務報告未造成重大變動。造成重大變動者之性質及影響說明如下：

該準則修正其他綜合損益之表達方式，將列示於其他綜合損益之項目依性質分類為「後續不重分類至損益」及「後續將重分類至損益」兩類別。該修正同時規定以稅前金額列示之其他綜合損益項目，其相關稅額應隨前述兩類別予以單獨列示。本公司已依該準則改變綜合損益表之表達方式，比較期亦已配合重行表達。

(二)金管會尚未認可之新發布及修訂準則及解釋

下表彙列國際會計準則理事會(以下稱理事會)已發布，惟截至報導期間結束日(以下稱報導日)止尚未經金管會認可及公布生效日之準則及解釋：

新發布／修正／修訂準則及解釋	理事會發布 之生效日
國際財務報導準則第 9 號「金融工具」	2018 年 1 月 1 日
國際財務報導準則第 10 號及國際會計準則第 28 號之修正「投資者與其關聯企業或合資間之資產出售或投入」	尚待理事會決定
國際財務報導準則第 10 號、國際財務報導準則第 12 號及國際會計準則第 28 號之修正「投資個體：適用合併報表例外規定」	2016 年 1 月 1 日
國際財務報導準則第 11 號之修正「取得聯合營運權益之會計處理」	2016 年 1 月 1 日
國際財務報導準則第 14 號「管制遞延帳戶」	2016 年 1 月 1 日
國際財務報導準則第 15 號「客戶合約之收入」	2018 年 1 月 1 日
國際財務報導準則第 16 號「租賃」	2019 年 1 月 1 日
國際會計準則第 1 號之修正「揭露倡議」	2016 年 1 月 1 日
國際會計準則第 7 號之修正「揭露倡議」	2017 年 1 月 1 日
國際會計準則第 12 號之修正「因未實現損失所產生遞延所得稅資產之認列」	2017 年 1 月 1 日

世豐螺絲股份有限公司財務報告附註(續)

新發布／修正／修訂準則及解釋	理事會發布 之生效日
國際會計準則第 16 號及國際會計準則第 38 號之修正「可接受之折舊及攤銷方法之闡釋」	2016 年 1 月 1 日
國際會計準則第 16 號及國際會計準則第 41 號之修正「農業：生產性植物」	2016 年 1 月 1 日
國際會計準則第 19 號之修正「確定福利計畫：員工提撥」	2014 年 7 月 1 日
國際會計準則第 27 號之修正「單獨財務報表之權益法」	2016 年 1 月 1 日
國際會計準則第 36 號之修正「非金融資產可回收金額之揭露」	2014 年 1 月 1 日
國際會計準則第 39 號之修正「衍生工具之約務更替與避險會計之持續適用」	2014 年 1 月 1 日
2010-2012 及 2011-2013 週期之年度改善	2014 年 7 月 1 日
2012-2014 年國際財務報導年度改善	2016 年 1 月 1 日
國際財務報導解釋第 21 號「公課」	2014 年 1 月 1 日

本公司現正持續評估上述準則及解釋對本公司財務狀況與經營結果之影響，相關影響待評估完成時予以揭露。

四、重大會計政策之彙總說明

本財務報告所採用之重大會計政策彙總說明如下。除另有說明者外，下列會計政策已一致適用於本財務報告之所有表達期間。

(一) 遵循聲明

本財務報告係依照證券發行人財務報告編製準則（以下簡稱「編製準則」）及金管會認可之國際財務報導準則、國際會計準則、解釋及解釋公告（以下簡稱「金管會認可之國際財務報導報告準則」）編製。

(二) 編製基礎

1. 衡量基礎

本財務報告除另有附註者（請參閱各項會計政策之說明）外，主要係依歷史成本為基礎編製。

2. 功能性貨幣及表達貨幣

本公司係以本公司所處主要經濟環境之貨幣為其功能性貨幣。本財務報告係以本公司之功能性貨幣，新台幣表達。所有以新台幣表達之財務資訊均以新台幣千元為單位。

(三) 外幣

本公司以新台幣列帳，所有以外幣計價之交易，依交易日匯率換算為新台幣入帳；資產負債表日之外幣債權債務，依當日之匯率換算為新台幣。因實際結清及換算外幣債權債務而產生之已實現及未實現兌換損益列為當期損益。

世豐螺絲股份有限公司財務報告附註(續)

(四)資產與負債區分流動與非流動之分類標準

符合下列條件之一之資產列為流動資產，非屬流動資產之所有其他資產則列為非流動資產：

- 1.預期於本公司正常營業週期中實現，或意圖將其出售或消耗者。
- 2.主要為交易目的而持有者。
- 3.預期將於資產負債表日後十二個月內實現者。
- 4.現金或約當現金，但不包括於資產負債表日後逾十二個月用以交換、清償負債或受有其他限制者。

符合下列條件之一之負債列為流動負債，非屬流動負債之所有其他負債則列為非流動負債：

- 1.預期將於本公司正常營業週期中清償者。
- 2.主要為交易目的而持有者。
- 3.預期將於資產負債表日後十二個月內到期清償者，即使於資產負債日後至通過財務報告前已完成長期性之再融資或重新安排付款協議。
- 4.本公司不能無條件將清償期限延期至資產負債表日後至少十二個月者。負債之條款可能依交易對方之選擇，以發行權益工具而導致其清償者，並不影響其分類。

(五)現金及約當現金

現金及約當現金包括庫存現金、活期存款及可隨時轉換成定額現金且價值變動風險甚小之短期並具高度流動性之投資。

定期存款符合前述定義且持有目的係為滿足短期現金承諾而非投資或其他目的者，列報於約當現金。

(六)金融工具

金融資產與金融負債係於本公司成為該金融工具合約條款之一方時認列。

1.金融資產

本公司之金融資產分類為：透過損益按公允價值衡量之金融資產、備供出售金融資產及應收款。依交易慣例購買或出售金融資產時，採用交易日會計處理。

(1)透過損益按公允價值衡量之金融資產

此類金融資產係指持有供交易之金融資產。

持有供交易之金融資產係因其取得或發生之主要目的為短期內出售或再買回。

此類金融資產於原始認列時係按公允價值衡量，交易成本於發生時認列為損益；後續評價按公允價值衡量，再衡量產生之利益或損失(包含相關股利收入及利息收入)認列為損益，並列報於營業外收入及支出項下之其他利益及損失。

世豐螺絲股份有限公司財務報告附註(續)

(2)備供出售金融資產

此類金融資產係指定為備供出售或非屬其他類別之非衍生金融資產。原始認列時係按公允價值加計直接可歸屬之交易成本衡量；後續評價按公允價值衡量，除減損損失及股利收入認列於損益外，其餘帳面金額之變動係認列為其他綜合損益，並累積於權益項下之備供出售金融資產未實現損益。於除列時，將權益項下之利益或損失累計金額重分類至損益，並列報於營業外收入及支出項下。

權益投資之股利收入於本公司有權利收取股利之日認列(通常係除息日)，並列報於營業外收入及支出項下。

(3)應收款

應收款係無活絡市場公開報價，且具固定或可決定付款金額之金融資產，包括應收款項、其他應收款及存出保證金等。原始認列時按公允價值加計直接可歸屬之交易成本衡量，後續評價採有效利率法以攤銷後成本減除減損損失衡量，惟短期應收款項之利息認列不具重大性之情況除外。

利息收入係列報於營業外收入及支出項下之綜合損益表項目。

(4)金融資產減損

非透過損益按公允價值衡量之金融資產，於每個報導日評估減損。當有客觀證據顯示，因金融資產原始認列後發生之單一或多項事件，致使該資產之估計未來現金流量受損失者，該金融資產即已發生減損。

金融資產減損之客觀證據包括發行人或債務人之重大財務困難、違約(如利息或本金支付之延滯或不償付)、債務人將進入破產或其他財務重整之可能性大增，及由於財務困難而使該金融資產之活絡市場消失等。

針對應收款考量於特定資產與整體層級減損之證據。所有重大個別之應收款針對具體之減損作評估。對未有具體減損之所有重大個別應收款，宜再針對已遭受但尚未辨認之所有減損作整體之評估。非屬重大個別之應收款，將其納入一組類似信用風險特徵之金融資產，以針對其減損作整體之評估。

於評估整體減損，本公司使用違約可能性之歷史趨勢及遭受確定損失之金額，以作為管理階層對於有關現時經濟及信用情況是否係該實際損失很有可能大於或小於歷史趨勢之判斷所作之調整。

所有金融資產之減損損失係直接自金融資產之帳面金額中扣除，惟應收帳款係藉由備抵帳戶調降其帳面金額。當判斷應收帳款無法收回時，係沖銷備抵帳戶。原先已沖銷而後續收回之款項則貸記備抵帳戶。備抵帳戶帳面金額之變動認列於損益。

備供出售金融資產發生減損時，原先已認列於其他綜合損益之累計利益與損失金額將重分類為損益。

世豐螺絲股份有限公司財務報告附註(續)

備供出售權益工具原先認列於損益之減損損失不得迴轉並認列為損益。任何認列減損損失後之公允價值回升金額係認列於其他綜合損益，並累積於其他權益項目之項下。

應收帳款之呆帳損失及迴升係列報於管理費用。應收帳款以外金融資產之減損損失及迴升係列報於營業外收入及支出項下。

(5) 金融資產之除列

本公司僅於對來自該資產現金流量之合約權利終止，或已移轉金融資產且該資產所有權幾乎所有之風險及報酬已移轉予其他企業時，始將金融資產除列。

2. 金融負債及權益工具

(1) 權益工具

權益工具係指表彰本公司於資產減除其所有負債後剩餘權益之任何合約。本公司發行之權益工具係以取得之價款扣除直接發行成本後之金額認列。

(2) 透過損益按公允價值衡量之金融負債

此類金融負債係指持有供交易之金融負債。

持有供交易之金融負債係因其取得或發生之主要目的為短期內出售或再買回。

此類金融負債於原始認列時係按公允價值衡量，交易成本於發生時認列為損益；後續評價按公允價值衡量，再衡量產生之利益或損失(包含相關股利收入及利息收入)認列為損益，並列報於營業外收入及支出項下之其他利益及損失。

(3) 其他金融負債

金融負債非屬持有供交易且未指定為透過損益按公允價值衡量者(包括長短期借款、應付帳款及其他應付款)，原始認列時係按公允價值加計直接可歸屬之交易成本衡量；後續評價採有效利率法以攤銷後成本衡量，惟短期應付款項之利息認列不具重大性之借款除外。未資本化為資產成本之利息費用列報於營業外收入及支出項下。

(4) 金融負債之除列

本公司係於合約義務已履行、取消或到期時，除列金融負債。

除列金融負債時，其帳面金額與所支付或應支付對價總額(包含任何所移轉之非現金資產或承擔之負債)間之差額認列為損益，並列報於營業外收入及支出項下。

(5) 金融資產及負債之互抵

金融資產及金融負債僅於本公司有法定權利進行互抵及有意圖以淨額交割或同時變現資產及清償負債時，方予以互抵並以淨額表達於資產負債表。

世豐螺絲股份有限公司財務報告附註(續)

(七)存 貨

存貨係以成本與淨變現價值孰低衡量。成本係採加權平均法計算。

淨變現價值係指正常營業下之估計售價減除估計完工尚需投入之估計成本及完成出售所需之估計成本後之餘額。

(八)投資關聯企業

關聯企業係指本公司對其財務及營運政策具有重大影響，但非控制或聯合控制者。

本公司對於關聯企業之權益採用權益法處理。權益法下，原始取得時係依成本認列，投資成本包含交易之成本。投資關聯企業之帳面金額包括原始投資時所辨認之商譽，減除任何累計減損損失。

本公司與關聯企業間之交易所產生之未實現利益，已在本公司對該被投資公司之權益範圍內予以消除。未實現損失之消除方法與未實現利益相同，但僅限於未有減損證據之情況下所產生。

當本公司依比例應認列關聯企業之損失份額等於或超過其在關聯企業之權益時，即停止認列其損失，而僅於發生法定義務、推定義務或已代該被投資公司支付款項之範圍內，認列額外之損失及相關負債。

(九)不動產、廠房及設備

1.認列與衡量

不動產、廠房及設備之認列及衡量係採成本模式，依成本減除累計折舊與累計減損後之金額衡量。成本包含可直接歸屬於取得資產之支出。

當不動產、廠房及設備包含不同組成部分，且相對於該項目之總成本若屬重大而採用不同之折舊率或折舊方法較為合宜時，則視為不動產、廠房及設備之單獨項目(主要組成部分)處理。

不動產、廠房及設備之處分損益，係由不動產、廠房及設備之帳面金額與處分價款之差額決定，並以淨額認列於損益項下之其他利益及損失。

2.後續成本

若不動產、廠房及設備項目後續支出所預期產生之未來經濟效益很有可能流入本公司，且其金額能可靠衡量，則該支出認列為該項目帳面金額之一部分，被重置部分之帳面金額則予以除列。不動產、廠房及設備之日常維修成本於發生時認列為損益。

3.折 舊

除土地外，折舊係依資產成本減除殘值後按估計耐用年限採直線法計算，並依資產之各別重大組成部分評估，若一組成部分之耐用年限不同於資產之其他部分，則此組成部分應單獨提列折舊。折舊之提列認列為損益。

世豐螺絲股份有限公司財務報告附註(續)

當期及比較期間之估計耐用年限如下：

房屋及建築	5~55 年
機器設備	3~16 年
運輸設備	2~10 年
辦公設備	3~8 年
租賃資產	5 年
其他設備	3~15 年

折舊方法、耐用年限及殘值係於每個財務年度結束日加以檢視，若預期值與先前之估計不同時，於必要時適當調整，該變動按會計估計變動規定處理。

(十) 租賃

或有租賃給付於租賃調整確定時，認列為當期收入。

凡承租之租約屬營業租賃者，其租賃資產未認列於本公司之資產負債表。租金給付依直線基礎於租賃期間認列為費用。由出租人提供為達成租賃安排之誘因總利益於租賃期間內以直線法認列為租金支出之減少。

(十一) 非金融資產減損

針對存貨、遞延所得稅資產及員工福利產生之資產以外之非金融資產，本公司於每一報導日評估是否發生減損，並就有減損跡象之資產估計其可回收金額。若無法估計個別資產之可回收金額，則本公司估計該項資產所屬現金產生單位之可回收金額以評估減損。

可回收金額為個別資產或現金產生單位之公允價值減出售成本與其使用價值孰高者。個別資產或現金產生單位之可回收金額若低於帳面金額，則將該個別資產或現金產生單位之帳面金額調整減少至可回收金額，並認列減損損失。減損損失係立即認列於當期損益。

本公司於每一報導日重新評估是否有跡象顯示，商譽以外之非金融資產於以前年度所認列之減損損失可能已不存在或減少。若用以決定可回收金額之估計有任何改變，則迴轉減損損失，以增加個別資產或現金產生單位之帳面金額至其可回收金額，惟不超過若以前年度該個別資產或現金產生單位未認列減損損失之情況下，減除應提列折舊或攤銷後之帳面金額。

(十二) 庫藏股票

本公司收回已發行之股票，依買回時所支付之對價(包括可直接歸屬成本)，以稅後淨額認列為「庫藏股票」，作為權益之減項。處分庫藏股票之處分價格高於帳面金額，其差額列為資本公積—庫藏股票交易；處分價格低於帳面金額，其差額則沖抵同種類庫藏股票之交易所產生之資本公積，如有不足，則借記保留盈餘。庫藏股票之帳面金額採加權平均並依收回原因分別計算。

世豐螺絲股份有限公司財務報告附註(續)

庫藏股票註銷時，按股權比例借記資本公積—股票發行溢價與股本，其帳面金額如高於面值與股票發行溢價之合計數時，其差額則沖抵同種類庫藏股票所產生之資本公積，如有不足，則沖抵保留盈餘；其帳面金額低於面值與股票發行溢價之合計數者，則貸記同種類庫藏股票交易所產生之資本公積。

(十三)收入認列

正常活動中銷售商品所產生之收入，係考量退回、商業折扣及數量折扣後，按已收或應收對價之公允價值衡量。收入係俟具說服力之證據存在(通常為已簽訂銷售協議)、所有權之重大風險及報酬已移轉予買方、價款很有可能收回、相關成本與可能之商品退回能可靠估計、不持續參與商品之管理及收入金額能可靠衡量時加以認列。若折扣很有可能發生且金額能可靠衡量時，則於銷售認列時予以認列作為收入之減項。

(十四)員工福利

1.確定提撥計畫

確定提撥退休金計畫之提撥義務係於員工提供勞務期間內認列為損益項下之員工福利費用。

2.確定福利計畫

非屬確定提撥計畫之退職福利計畫為確定福利計畫。本公司在確定福利退休金計畫下之淨義務係分別針對各項福利計畫以員工當期或過去服務所賺得之未來福利金額折算為現值計算。任何未認列之前期服務成本及各項計畫資產的公允價值均予以減除。折現率係以到期日與本公司淨義務期限接近，且計價幣別與預期支付福利金相同之高品質公司債及政府公債之市場殖利率於財務報導日之利率為主。

企業淨義務每年由合格精算師以預計單位福利法精算。當計算結果對本公司有利時，認列資產係以任何未認列之前期服務成本，及未來得以從該計畫退還之資金或減少未來對該計畫之提撥等方式所可獲得經濟效益現值之總額為限。計算經濟效益現值時應考量任何適用於本公司任何計畫之最低資金提撥需求。一項效益若能在計畫期間內或計畫負債清償時實現，對本公司而言，即具有經濟效益。

當計畫內容之福利改善，因員工過去服務使福利增加之部分以直線法於福利之平均既得期間認列為損益。如福利立即既得，相關費用立即認列為損益。

淨確定福利負債(資產)之再衡量數包含(1)精算損益；(2)計畫資產報酬，但不包括包含於淨確定福利負債(資產)淨利息之金額；及(3)資產上限影響數之任何變動，但不包括包含於淨確定福利負債(資產)淨利息之金額。淨確定福利負債(資產)再衡量數認列於其他綜合損益項目下。本公司將確定福利計畫之再衡量數認列於保留盈餘。

世豐螺絲股份有限公司財務報告附註(續)

本公司於縮減或清償發生時，認列確定福利計畫之縮減或清償損益。縮減或清償損益包括任何計畫資產公允價值之變動、確定福利義務現值之變動、任何先前未認列之相關精算損益及前期服務成本。

3.短期員工福利

短期員工福利義務係以未折現之基礎衡量，且於提供相關服務時認列為費用。

有關短期現金紅利或分紅計畫下預期支付之金額，若係因員工過去提供服務而使本公司負有現時之法定或推定支付義務，且該義務能可靠估計時，將該金額認列為負債。

(十五)所得稅

所得稅費用包括當期及遞延所得稅。除與直接認列於權益或其他綜合損益之項目相關者外，當期所得稅及遞延所得稅應認列於損益。

當期所得稅包括當年度課稅所得(損失)按報導日之法定稅率或實質性立法稅率計算之預計應付所得稅或應收退稅款，及任何對以前年度應付所得稅的調整。

遞延所得稅係就資產及負債於財務報導目的之帳面金額與其課稅基礎之暫時性差異予以衡量認列。若非屬企業合併之交易原始認列之資產或負債，且於交易當時不影響會計利潤及課稅所得(損失)者所產生之暫時性差異不予認列遞延所得稅。

遞延所得稅係以預期資產實現或負債清償當期之稅率衡量，並以報導日之法定稅率或實質性立法稅率為基礎。

本公司僅於同時符合下列條件時，始將遞延所得稅資產及遞延所得稅負債互抵：

- 1.有法定執行權將當期所得稅資產及當期所得稅負債互抵；且
- 2.遞延所得稅資產及遞延所得稅負債與下列由同一稅捐機關課徵所得稅之納稅主體之一有關；

(1)同一納稅主體；或

(2)不同納稅主體，惟各主體意圖在重大金額之遞延所得稅資產預期回收及遞延所得稅負債預期清償之每一未來期間，將當期所得稅負債及資產以淨額基礎清償，或同時實現資產及清償負債。

對於未使用之課稅損失及未使用所得稅抵減遞轉後期，與可減除暫時性差異，在很有可能未來課稅所得可供使用之範圍內，認列為遞延所得稅資產。並於每一報導日予以重評估，就相關所得稅利益非屬很有可能實現之範圍內予以調減。

(十六)每股盈餘

本公司列示歸屬於本公司普通股權益持有人之基本及稀釋每股盈餘。本公司基本每股盈餘係以歸屬於本公司普通股權益持有人之損益，除以當期加權平均流通在外普通股股數計算之。稀釋每股盈餘則係將歸屬於本公司普通股權益持有人之損益及加權平均流通在外普通股股數，分別調整所有潛在稀釋普通股之影響後計算之。本公司之潛在稀釋普通股包括員工紅利估計數。

世豐螺絲股份有限公司財務報告附註(續)

(十七)部門資訊

營運部門係本公司之組成部分，從事可能賺得收入並發生費用(包括與本公司內其他組成部分間交易相關之收入及費用)之經營活動，並具單獨之財務資訊。所有營運部門之營運結果均定期由本公司主要營運決策者複核，以制定分配資源予該部門之決策並評量其績效。

五、重大會計判斷、估計及假設不確定性之主要來源

管理階層依金管會認可之國際財務報導準則編製本財務報告時，必須作出判斷、估計及假設，其將對會計政策之採用及資產、負債、收益及費用之報導金額有所影響。實際結果可能與估計存有差異。

管理當局持續檢視估計及基本假設，會計估計於變動期間及受影響之未來期間予以認列。

本財務報告未有會計政策涉及重大判斷，而認列金額有重大影響之資訊。

對於假設及估計之不確定性中，存有重大風險將於未來次一年度造成重大調整之相關資訊，請詳附註六(十)，確定福利義務之衡量。

六、重要會計項目之說明

(一)現金及約當現金

	<u>104.12.31</u>	<u>103.12.31</u>
庫存現金	\$ 150	150
活期存款	3,012	2,409
支票存款	87,307	128,639
	<u>\$ 90,469</u>	<u>131,198</u>

本公司金融資產及負債之利率風險及敏感度分析之揭露請詳附註六(十六)。

(二)金融商品－備供出售金融資產－非流動

	<u>104.12.31</u>	<u>103.12.31</u>
興櫃公司股票	\$ -	70,160
上櫃公司股票	158,000	-
	<u>\$ 158,000</u>	<u>70,160</u>

如報導日權益證券價格上漲或下跌5%，將使民國一〇四年度及一〇三年度其他綜合損益稅後金額分別增加或減少7,900千元及3,508千元。兩期分析係採用相同基礎，且假設其他變動因素不變。

世豐螺絲股份有限公司財務報告附註(續)

(三)採用權益法之投資

本公司於報導日採用權益法之投資列示如下：

	104.12.31	103.12.31
關聯企業	\$ 2,688	-

本公司採用權益法之關聯企業屬個別不重大者，其彙總財務資訊如下，該等財務資訊係於本公司之財務報告中所包含之金額，以反映本公司於取得關聯企業股權時所作之公允價值調整及就會計政策差異所作之調整：

	104.12.31	103.12.31
個別不重大關聯企業之權益之期末彙總帳面金額	\$ 6,720	-

	104 年度	103 年度
綜合損益歸屬於本公司之份額：		
繼續營業單位本期淨損	\$ (1,312)	-
其他綜合損益	-	-
綜合損益總額	\$ (1,312)	-

民國一〇四年及一〇三年十二月三十一日，本公司採用權益法之投資均未有提供作質押擔保之情形。

(四)應收票據、應收帳款及其他應收款

	104.12.31	103.12.31
應收票據	\$ 3,016	5,103
應收帳款	185,145	162,365
其他應收款	5,823	6,957
減：備抵呆帳－應收帳款	(3,338)	-
	\$ 190,646	174,425

本公司應收票據及帳款均未貼現或提供作為擔保品。

本公司流動應收帳款及應收票據到期期間均在一年內且並未折現，其帳面金額假設為公允價值之近似值。

本公司已逾期但未減損應收票據、應收帳款及其他應收款之帳齡分析如下：

	104.12.31	103.12.31
逾期 90 天以下	\$ 11,500	6,157
逾期 91~180 天	-	2,418
	\$ 11,500	8,575

世豐螺絲股份有限公司財務報告附註(續)

本公司民國一〇四年度及一〇三年度之應收票據及應收帳款備抵呆帳變動表如下：

	個別評估 之減損損失	組合評估 之減損損失	合 計
104年1月1日餘額	\$ -	-	-
減損損失提列數	3,338	-	3,338
104年12月31日餘額	<u>\$ 3,338</u>	-	<u>3,338</u>
103年1月1日餘額(即103年12月31日餘額)	<u>\$ -</u>	-	<u>-</u>

民國一〇四年所認列之減損損失3,338千元，係因某一位客戶財務狀況不佳，本公司預期對其之應收帳款可能無法收回而提列所致。

本公司民國一〇三年度未有因減損而需提列減損之情事。

(五)存 貨

	104.12.31		
	成 本	備抵跌價	淨變現價值
商 品	\$ 997	837	160
製 成 品	7,074	1,769	5,305
在 製 品	163,132	10,380	152,752
原 料	43,994	3,074	40,920
	<u>\$ 215,197</u>	<u>16,060</u>	<u>199,137</u>

	103.12.31		
	成 本	備抵跌價	淨變現價值
商 品	\$ 1,661	811	850
製 成 品	8,400	2,682	5,718
在 製 品	155,339	11,178	144,161
原 料	46,871	2,056	44,815
	<u>\$ 212,271</u>	<u>16,727</u>	<u>195,544</u>

前述備抵跌價變動如下：

	104 年度	103 年度
期初餘額	\$ 16,727	15,637
加：本期提列(回升)	(667)	1,090
期末餘額	<u>\$ 16,060</u>	<u>16,727</u>

世豐螺絲股份有限公司財務報告附註(續)

本公司民國一〇四年度及一〇三年度除因正常銷貨將存貨轉列營業成本外，其他直接列入營業成本之費損總額列示如下：

	104 年度	103 年度
存貨跌價損失(回升利益)	\$ (667)	1,090
存貨報廢損失	-	190
出售下腳收入	(3,400)	(3,208)
存貨盤損淨額	409	172
列入營業成本(減項)	\$ (3,658)	(1,756)

截至民國一〇四年及一〇三年十二月三十一日，本公司之存貨均未有提供作質押擔保之情形。

(六)不動產、廠房及設備

本公司民國一〇四年度及一〇三年度不動產、廠房及設備之成本、折舊及減損損失變動明細如下：

	土 地	房 屋 及 建 築	機 器 設 備	運 輸 設 備	辦 公 設 備	租 賃 資 產	其 他 設 備	未 完 工 程	總 計
成本或認定成本：									
民國 104 年 1 月 1 日餘額	\$ 200,730	204,259	181,794	10,572	6,522	500	122,046	107,804	834,227
本期購置	387	37,380	72,523	660	1,920	242	31,972	-	145,084
重 分 類	-	107,699	-	-	-	-	-	(107,804)	(105)
處 分	-	-	(2,634)	(41)	-	-	(5,742)	-	(8,417)
民國 104 年 12 月 31 日餘額	\$ 201,117	349,338	251,683	11,191	8,442	742	148,276	-	970,789
民國 103 年 1 月 1 日餘額	\$ 194,644	219,239	181,310	8,221	6,511	375	103,077	12,813	726,190
本期購置	6,086	258	9,245	2,986	611	125	33,618	94,991	147,920
處 分	-	(15,238)	(8,761)	(635)	(600)	-	(14,649)	-	(39,883)
民國 103 年 12 月 31 日餘額	\$ 200,730	204,259	181,794	10,572	6,522	500	122,046	107,804	834,227
折舊及減損損失：									
民國 104 年 1 月 1 日餘額	\$ -	115,284	131,842	4,446	5,032	118	64,962	-	321,684
本年度折舊	-	13,070	21,184	839	904	94	17,884	-	53,975
處 分	-	-	(2,634)	(41)	-	-	(5,742)	-	(8,417)
民國 104 年 12 月 31 日餘額	\$ -	128,354	150,392	5,244	5,936	212	77,104	-	367,242
民國 103 年 1 月 1 日餘額	\$ -	119,763	124,937	4,449	4,881	40	62,997	-	317,067
本年度折舊	-	9,065	15,666	632	751	78	14,551	-	40,743
處 分	-	(13,544)	(8,761)	(635)	(600)	-	(12,586)	-	(36,126)
民國 103 年 12 月 31 日餘額	\$ -	115,284	131,842	4,446	5,032	118	64,962	-	321,684

世豐螺絲股份有限公司財務報告附註(續)

帳面價值：	土 地	房 屋 及 建 築	機 器 設 備	運 輸 設 備	辦 公 設 備	租 賃 資 產	其 他 設 備	未 完 工 程	總 計
民國 104 年 12 月 31 日 餘 額	\$ 201,117	220,984	101,291	5,947	2,506	530	71,172	-	603,547
民國 103 年 12 月 31 日 餘 額	\$ 200,730	88,975	49,952	6,126	1,490	382	57,084	107,804	512,543
民國 103 年 1 月 1 日 餘 額	\$ 194,644	99,476	56,373	3,772	1,630	335	40,080	12,813	409,123

於民國一〇四年及一〇三年十二月三十一日已作為長期借款擔保之明細，請詳附註八。

(七)短期借款

本公司短期借款之明細如下：

	104.12.31	103.12.31
信用借款	\$ 60,000	552
尚未使用額度	\$ 833,878	639,342
利率區間(%)	1.30~1.35	1.60

(八)長期借款

	104.12.31	103.12.31
擔保銀行借款	\$ 178,995	177,630
減：一年內到期部分	52,801	36,135
合 計	\$ 126,194	141,495
尚未使用額度	\$ -	-
利率區間(%)	1.48~1.62	1.50~1.55

有關本公司利率、外幣及流動性風險之暴險資訊，請詳附註六(十六)。

本公司以資產設定抵押供銀行借款之擔保情形請詳附註八。

(九)營業租賃

本公司因不可取消營業租賃產生之應付租金未來支付情形如下：

	104.12.31	103.12.31
一年內	\$ 3,818	1,868
一年至五年	13,273	3,273
超過五年	682	1,500
	\$ 17,773	6,641

本公司以營業租賃承租廠房。租賃期間通常為五至七年，並附有於租期屆滿之續租權。

民國一〇四年度及一〇三年度營業租賃列報於損益之費用分別為6,882千元及5,971千元。

世豐螺絲股份有限公司財務報告附註(續)

(十)員工福利

1.確定福利計畫

本公司確定福利義務現值與計畫資產公允價值之調節如下：

	104.12.31	103.12.31
確定福利義務現值	\$ 27,791	24,829
計畫資產之公允價值	(20,084)	(19,135)
淨確定福利負債	\$ 7,707	5,694

本公司之確定福利計畫提撥至台灣銀行之勞工退休準備金專戶。適用勞動基準法之每位員工之退休支付，係依據服務年資所獲得之基數及其退休前六個月之平均薪資計算。

(1)計畫資產組成

本公司依勞動基準法提撥之退休基金係由勞動部勞動基金運用局(以下簡稱勞動基金局)統籌管理，依「勞工退休基金收支保管及運用辦法」規定，基金之運用，其每年決算分配之最低收益，不得低於依當地銀行二年定期存款利率計算之收益。

民國一〇四年十二月三十一日，本公司之台灣銀行勞工退休準備金專戶餘額計19,898千元。勞工退休基金資產運用之資料包括基金收益率以及基金資產配置，請詳勞動基金局網站公布之資訊。

(2)確定福利義務現值之變動

本公司民國一〇四年度及一〇三年度確定福利義務現值變動如下：

	104 年度	103 年度
1 月 1 日確定福利義務	\$ 24,829	25,499
當期服務成本及利息	433	507
淨確定福利負債(資產)再衡量數		
—因人口統計假設變動所產生之精算損益	178	105
—因財務假設變動所產生之精算損益	2,351	282
計畫支付之福利	-	(1,564)
12 月 31 日確定福利義務	\$ 27,791	24,829

世豐螺絲股份有限公司財務報告附註(續)

(3) 計畫資產公允價值之變動

本公司民國一〇四年度及一〇三年度確定福利計畫資產公允價值之變動如下：

	104 年度	103 年度
1 月 1 日計畫資產之公允價值	\$ (19,135)	(19,767)
利息收入	(338)	(348)
淨確定福利負債(資產)再衡量數－計畫 資產報酬(不含當期利息)	(178)	(105)
已提撥至計畫之金額	(433)	(479)
計劃支付之福利	-	1,564
12 月 31 日計畫資產之公允價值	\$ (20,084)	(19,135)

(4) 認列為損益之費用

本公司民國一〇四年度及一〇三年度列報為費用之明細如下：

	104 年度	103 年度
當期服務成本	\$ -	-
淨確定福利負債之淨利息	95	159
	\$ 95	159
營業成本	\$ 71	121
管理費用	24	38
	\$ 95	159

(5) 認列為其他綜合損益之淨確定福利負債(資產)之再衡量數

本公司民國一〇四年度及一〇三年度累計認列於其他綜合損益之淨確定福利負債(資產)之再衡量數如下：

	104 年度	103 年度
1 月 1 日累積餘額	\$ 4,250	4,532
本期認列利益(損失)	(2,351)	(282)
12 月 31 日累積餘額	\$ 1,899	4,250

(6) 精算假設

本公司於財務報導結束日用以決定確定福利義務現值之重大精算假設如下：

	104.12.31	103.12.31
折現率	1.25%	1.75%
未來薪資增加	2.00%	2.00%

本公司預計於民國一〇四年度報導日後之一年內支付予確定福利計畫之提撥金額540千元。

確定福利計畫之加權平均存續期間為12年。

世豐螺絲股份有限公司財務報告附註(續)

(7) 敏感度分析

計算確定福利義務現值時，本公司必須運用判斷及估計以決定資產負債表日相關精算假設，包含折現率及未來薪資變動等。任何精算假設之變動，均可能重大影響本公司確定福利義務之金額。

民國一〇四年十二月三十一日當採用之主要精算假設變動對確定福利義務現值之影響如下：

	對確定福利義務之影響	
	增加 0.25%	減少 0.25%
民國 104 年 12 月 31 日		
折現率(變動 0.25%)	(827)	863
未來薪資增加(變動 0.25%)	855	(823)

上述之敏感度分析係基於其他假設不變的情況下分析單一假設變動之影響。實務上許多假設的變動則可能是連動的。敏感度分析係與計算資產負債表之淨確定福利負債所採用的方法一致。

本期編製敏感度分析所使用之方法與假設與前期相同。

2. 確定提撥計畫

本公司之確定提撥計畫係依勞工退休金條例之規定，依勞工每月工資6%之提繳率，提撥至勞工保險局之勞工退休金個人專戶。在此計畫下本公司提撥固定金額至勞工保險局後，即無支付額外金額之法定或推定義務。

本公司民國一〇四年度及一〇三年度確定提撥退休金辦法下之退休金費用分別為4,709千元及4,208千元，已提撥至勞工保險局。

(十一) 所得稅

1. 本公司之民國一〇四年度及一〇三年度所得稅費用明細如下：

	104 年度	103 年度
當期所得稅費用		
當期產生	\$ 11,155	9,263
遞延所得稅費用		
暫時性差異之發生及迴轉	(470)	1,112
所得稅費用	\$ 10,685	10,375

本公司民國一〇四年度及一〇三年度認列於其他綜合損益之下的所得稅(費用)利益明細如下：

	104 年度	103 年度
不重分類至損益之項目：		
確定福利計畫之再衡量數	\$ 401	48

世豐螺絲股份有限公司財務報告附註(續)

本公司民國一〇四年度及一〇三年度之所得稅費用(利益)與稅前淨利之關係調節如下：

	104 年度	103 年度
稅前淨利	\$ 64,967	55,382
依本公司所在地國內稅率計算之所得稅	\$ 11,044	9,415
採權益法認列之長期股權投資損失	223	-
公允價值衡量之金融負債評價損益	-	(10)
前期所得稅高估	(582)	(460)
未分配盈餘加徵 10%	-	1,430
合 計	\$ 10,685	10,375

2. 遞延所得稅資產及負債

民國一〇四年度及一〇三年度遞延所得稅資產及負債之變動如下：

遞延所得稅負債：

	兌換利益
民國 104 年 1 月 1 日	\$ 589
借記(貸記)損益表	(395)
民國 104 年 12 月 31 日	\$ 194
民國 103 年 1 月 1 日	\$ 544
借記損益表	45
民國 103 年 12 月 31 日	\$ 589

遞延所得稅資產：

	呆帳損失	存 貨 跌價損失	減損損失	確 定 福利計畫	合 計
民國 104 年 1 月 1 日	\$ 145	2,843	-	969	3,957
貸記(借記)損益表	248	(113)	-	(60)	75
貸記其他綜合損益	-	-	-	401	401
民國 104 年 12 月 31 日	\$ 393	2,730	-	1,310	4,433
民國 103 年 1 月 1 日	\$ 145	2,658	1,198	975	4,976
貸記(借記)損益表	-	185	(1,198)	(54)	(1,067)
貸記其他綜合損益	-	-	-	48	48
民國 103 年 12 月 31 日	\$ 145	2,843	-	969	3,957

3. 所得稅核定情形

本公司營利事業所得稅結算申報案件，除民國一〇一年度尚未核定外，已奉稅捐稽徵機關核定至民國一〇二年度。

世豐螺絲股份有限公司財務報告附註(續)

4.本公司兩稅合一相關資訊如下：

	104.12.31	103.12.31
屬民國八十六年度以前之未分配盈餘	\$ 27,940	27,940
屬民國八十七年度以後之未分配盈餘	186,304	182,263
	\$ 214,244	210,203
可扣抵稅額帳戶餘額	\$ 36,642	43,984
	104 年度(預計)	103 年度(實際)
對中華民國居住者盈餘分配之稅額扣抵比率	23.74%	24.25%

前述兩稅合一相關資訊係依據財政部民國一〇二年十月十七日台財稅第10204562810號函規定處理之金額。

(十二)資本及其他權益

民國一〇四年及一〇三年十二月三十一日，本公司額定股本總額皆為300,000千元，每股面額10元。已發行股份皆為30,000千股。

本公司民國一〇四年度及一〇三年度流通在外股數調節表如下：

	(以千股表達)	
	普 通 股	
	104 年度	103 年度
1 月 1 日期初餘額	29,194	30,000
買回庫藏股	-	(806)
12 月 31 日期末餘額	29,194	29,194

1.資本公積

依民國一〇一年一月修正之公司法規定，資本公積除優先填補虧損及已實現之資本公積得轉作資本外，已實現之資本公積尚得供發放現金股利。依發行人募集與發行有價證券處理準則規定，得撥充資本之資本公積，每年撥充之合計金額，不得超過實收資本額百分之十，但因併購及改制則不在此限。現金增資溢價發行之資本公積轉增資，每年以一次為限，且不得於現金增資年度即予撥充。

本公司資本公積餘額內容如下：

	104.12.31	103.12.31
現金增資股本溢價	\$ 161,000	161,000

2.保留盈餘

民國一〇四年五月修正公司法規定前，依本公司章程規定，當年度決算如有盈餘，應先提繳稅款，彌補以往虧損，次提百分之十為法定盈餘公積，就其餘額分派員工紅利之數額不得少於百分之一，董事及監察人酬勞不得高於百分之六。其餘連同上一年度累積未分配盈餘提撥股東紅利。

世豐螺絲股份有限公司財務報告附註(續)

民國一〇四年五月修正公司法規定後，本公司於民國一〇四年九月八日之股東會通過修改公司章程，依本公司修改後之章程規定，當年度決算如有盈餘，應先提繳稅款，彌補以往虧損，次提百分之十為法定盈餘公積，其餘連同上一年度累積未分配盈餘提撥股東紅利。

依本公司章程訂定之股利政策，為考量本公司所處環境及成長階段，因應未來資金需求及長期財務規劃，本公司於年度決算後如有盈餘，當年度股東紅利之發放，以不低於該乘餘之可分配盈餘之百分之五十，其中現金股利之分派比例不低於分派股利總額之百分之十。

依民國一〇四年五月修正之公司法規定，員工紅利及董事及監察人酬勞已不屬於盈餘分配項目，相關資訊請詳附註六(十四)。

(1)法定盈餘公積

依公司法規定，公司應就稅後純益提撥百分之十為法定盈餘公積，直至與資本總額相等為止。公司無虧損時，得經股東會決議，以法定盈餘公積發給新股或現金，惟以該項公積超過實收資本額百分之二十五之部分為限。

(2)盈餘分配

依本公司章程所定員工紅利及董監酬勞分配成數，本公司民國一〇三年度估計之員工紅利及董監酬勞金額則分別為405千元及1,440千元，若公司決定發放股票股利時，配發股票紅利之股數計算基礎係依據本公司資產負債表日之公允價值，惟若嗣後股東會決議實際配發金額與估列數有差異時，則視為會計估計變動，分別列為股東會決議年度之損益。

於民國一〇四年四月十六日本公司董事會決議發放股東現金股利43,790千元、員工紅利500千元及董監事酬勞1,440千元。此分配案業已於民國一〇四年六月十一日經股東會決議通過。上述民國一〇三年度員工紅利及董監酬勞實際配發情形，因實際可分配金額不同，致與本公司在民國一〇三年度財務報表估列數有所差異，差異數計增加95千元，視為估計變動，列為民國一〇四年度之損益。

民國一〇三年三月七日本公司董事會決議發放股東現金股利60,000千元、員工紅利2,000千元及董監事酬勞1,440千元。此分配案業已於民國一〇三年六月十二日經股東會決議通過。上述民國一〇二年度員工紅利及董監酬勞實際配發情形，因實際可分配金額不同，致與本公司在民國一〇二年度財務報表估列數有所差異，差異數計減少195千元，視為估計變動，列為民國一〇三年度之損益。

本公司董事會通過及股東會決議之盈餘分配相關資訊，可自公開資訊觀測站等管道查詢之。

世豐螺絲股份有限公司財務報告附註(續)

3.庫藏股

民國一〇三年三月七日經董事會決議為轉讓股份予員工，預計買回庫藏股900千股，預定執行期間為民國一〇三年三月十日及一〇三年三月十三日止，買回價格不得高於33元，截至民國一〇四年及一〇三年十二月三十一日止，實際買回股數為806千股。於民國一〇四年及一〇三年十二月三十一日，本公司持有之庫藏股票為806千股，金額為26,651千元。

收回原因	104 年度			
	期初股數	本期增加	本期減少	期末股數
轉讓股份予員工	806	-	-	806

收回原因	103 年度			
	期初股數	本期增加	本期減少	期末股數
轉讓股份予員工	-	806	-	806

依中華民國證券交易法之規定，公司買回之股份之數量比例，不得超過公司已發行股份總數百分之十；收買股份之總金額，不得逾保留盈餘加發行股份溢價及已實現之資本公積之金額。本公司於民國一〇四年度及一〇三年度最高持有已收回股數為806千股，最高收回股份之總金額為26,651千元，符合證券交易法之規定。

本公司持有之庫藏股票依證券交易法規定不得質押，於未轉讓前，不得享有股東權利。

4.其他權益(稅後淨額)

	備供出售 金融資產 未實現損益
民國 104 年 1 月 1 日餘額	\$ 24,160
備供出售金融資產未實現損益	87,840
民國 104 年 12 月 31 日餘額	<u>\$ 112,000</u>
民國 103 年 1 月 1 日餘額	\$ -
備供出售金融資產未實現損益	24,160
民國 103 年 12 月 31 日餘額	<u>\$ 24,160</u>

世豐螺絲股份有限公司財務報告附註(續)

(十三)每股盈餘

民國一〇四年度及一〇三年度，本公司基本每股盈餘及稀釋每股盈餘之計算如下：

	104 年度	103 年度
基本每股盈餘：		
歸屬於本公司普通股之本期淨利	\$ 54,282	45,007
普通股加權平均流通在外股數	29,194	29,346
基本每股盈餘(單位：新台幣元)	\$ 1.86	1.53
稀釋每股盈餘：		
歸屬於本公司普通股之本期淨利	\$ 54,282	45,007
普通股加權平均流通在外股數	29,194	29,346
員工紅利之影響	92	51
普通股加權平均流通在外股數(調整稀釋性潛在普通股影響數後)	29,286	29,397
稀釋每股盈餘(單位：新台幣元)	\$ 1.85	1.53

(十四)員工及董事、監察人酬勞

依本公司民國一〇四年九月八日之股東會通過決議之公司章程規定，本年度如有獲利，應就稅前利益中分別提撥百分之一(含)以上為員工酬勞及百分之一(含)至百分之六(含)以下為董事酬勞。但公司尚有累積虧損時，應先預留彌補虧損數。前項員工酬勞發給股票或現金之對象，包括符合一定條件之從屬公司員工。

本公司民國一〇四年度員工酬勞估列金額為2,500千元，董事及監察人酬勞估列金額為1,440千元，係以本公司各該段期間之稅前淨利扣除員工及董事、監察人酬勞前之金額乘上本公司章程擬訂定之員工酬勞及董事及監察人酬勞分派成數為估計基礎，並列報為民國一〇四年度之營業成本及營業費用。若實際分派金額與估列數有差異時，則依會計估計變動處理，並將該差異認列為民國一〇五年度之損益。

(十五)營業外收入及支出

1.其他收入

	104 年度	103 年度
利息收入		
銀行存款	\$ 41	245
補助款收入	31	25
佣金收入	171	72
租金收入	1,034	654
股利收入	4,000	640
其他收入	7,274	4,204
合 計	\$ 12,551	5,840

世豐螺絲股份有限公司財務報告附註(續)

2.其他利益及損失

	104 年度	103 年度
外幣兌換利益淨額	\$ 9,276	10,434
透過損益按公允價值衡量之金融負債淨損失	(87)	(37)
處分不動產、廠房及設備利益(損失)	200	(8,846)
廠房減損迴升利益	-	7,046
其 他	(1,790)	(1,227)
合 計	<u>\$ 7,599</u>	<u>7,370</u>

3.財務成本

	104 年度	103 年度
利息費用：		
銀行借款	\$ 3,656	2,127
其 他	17	20
	<u>\$ 3,673</u>	<u>2,147</u>

(十六)金融工具

1.信用風險

(1)信用風險之暴險

金融資產之帳面金額代表最大信用暴險金額。民國一〇四年及一〇三年十二月三十一日之最大信用暴險金額分別為286,393千元及310,901千元。

(2)信用風險集中情況

本公司於民國一〇四年及一〇三年十二月三十一日，應收帳款餘額中分別有29%及32%係由三家主要客戶組成，使本公司有信用風險顯著集中之情形。

2.流動性風險

本公司係透過管理及維持足夠部位之現金及約當現金以支應本公司營運並減輕現金流量波動之影響。本公司管理階層監督銀行融資額度使用狀況並確保借款合同條款之遵循。

下表為金融負債之合約到期日，包含估計利息但不包含淨額協議之影響。

	帳面 金額	合約現 金流量	6 個月以內	6-12 個月	1-2 年	3-5 年	超過 5 年
104 年 12 月 31 日							
非衍生金融負債							
信用借款	\$ 60,000	60,000	60,000	-	-	-	-
擔保銀行借款	178,995	208,003	27,744	27,766	71,601	66,854	14,038
應付票據	56,967	56,967	56,967	-	-	-	-
應付帳款(含關係人)	9,814	9,814	9,814	-	-	-	-
其他應付款	46,197	46,197	46,197	-	-	-	-
	<u>\$ 351,973</u>	<u>380,981</u>	<u>200,722</u>	<u>27,766</u>	<u>71,601</u>	<u>66,854</u>	<u>14,038</u>

世豐螺絲股份有限公司財務報告附註(續)

103年12月31日	帳面 金額	合約現 金流量	6個月以內	6-12個月	1-2年	3-5年	超過5年
非衍生金融負債							
信用借款	\$ 552	552	552	-	-	-	-
擔保銀行借款	177,630	192,619	19,401	19,423	39,372	86,398	28,025
應付票據	67,032	67,032	67,032	-	-	-	-
應付帳款(含關係人)	17,717	17,717	17,717	-	-	-	-
其他應付款	44,637	44,637	44,637	-	-	-	-
	\$ 307,568	322,557	149,339	19,423	39,372	86,398	28,025

本公司並不預期到期日分析之現金流量發生時點會顯著提早，或實際金額會有顯著不同。

3. 匯率風險

(1) 匯率風險之暴險

本公司暴露於重大外幣匯率風險之金融資產及負債如下：

	104.12.31			103.12.31		
	外幣	匯率	台幣	外幣	匯率	台幣
金融資產						
貨幣性項目						
歐 元	\$ 307	35.68	10,966	245	38.27	9,360
美 金	4,948	32.78	162,177	4,585	31.60	144,878

(2) 敏感性分析

本公司之匯率風險主要來自於以外幣計價之現金及約當現金、應收帳款及其他應收款、應付帳款及其他應付款等，於換算時產生外幣兌換損益。於民國一〇四年及一〇三年十二月三十一日當新台幣相對於美金及歐元貶值或升值5%，而其他所有因素維持不變之情況下，民國一〇四年度及一〇三年度之稅後淨利將分別增加或約減少7,186千元及6,401千元，兩期分析係採用相同基礎。

(3) 貨幣性項目之兌換損益

本公司民國一〇四年度及一〇三年度貨幣性項目之兌換損益(含已實現及未實現)換算為功能性貨幣之分別為9,276千元及10,434千元。

4. 利率分析

本公司之借款屬浮動利率之債務，故市場利率變動將使借款之有效利率隨之變動，而使未來現金流量產生波動之風險，惟市場利率變動不大，因而利率變動不致於產生重大現金流量風險。

世豐螺絲股份有限公司財務報告附註(續)

5.公允價值資訊

(1)金融工具之種類及公允價值

本公司金融資產及金融負債之帳面金額及公允價值(包括公允價值等級資訊，但非按公允價值衡量金融工具之帳面金額為公允價值之合理近似值者，及於活絡市場無報價且公允價值無法可靠衡量之權益工具投資，依規定無須揭露公允價值資訊)列示如下：

		104.12.31			
		公允價值			
帳面金額	第一級	第二級	第三級	合計	
備供出售金融資產	158,000	158,000	-	-	158,000

		103.12.31			
		公允價值			
帳面金額	第一級	第二級	第三級	合計	
備供出售金融資產	\$ 70,160	-	70,160	-	70,160

(2)按公允價值衡量金融工具之公允價值評價技術—非衍生金融工具

金融工具如有活絡市場公開報價時，則以活絡市場之公開報價為公允價值。若持有之興櫃公司股票屬無活絡市場者，則以興櫃市場當月平均成交價估計公允價值。

(3)第一等級與第二等級間之移轉

帳面金額158,000千元之備供出售金融資產因該股票於民國一〇四年十月二十七日掛牌上櫃，變為有活絡市場之公開報價，故將其自第二級轉入第一級。

民國一〇三年度並無任何移轉。

(十七)財務風險管理

1.概要

本公司因金融工具之使用而暴露於下列風險：

- (1)信用風險
- (2)流動性風險
- (3)市場風險

本附註表達本公司上述各項風險之暴險資訊、本公司衡量及管理風險之目標、政策及程序。

2.風險管理架構

董事會全權負責成立及監督本公司之風險管理架構。總經理負責發展及控管本公司之風險管理政策，並定期向董事會報告其運作。

本公司之風險管理政策之建置係為辨認及分析本公司所面臨之風險，及設定適當風險限額及控制，並監督風險及風險限額之遵循。風險管理政策及系統係定期覆核以反映市場情況及本公司運作之變化。本公司透過訓練、管理準則及作業程序，以發展有紀律且具建設性之控制環境，使所有員工了解其角色及義務。

世豐螺絲股份有限公司財務報告附註(續)

本公司之董事會監督管理階層如何監控本公司風險管理政策及程序之遵循，及覆核本公司對於所面臨風險之相關風險管理架構之適當性。內部稽核人員協助本公司董事會扮演監督角色。該等人員進行定期及例外覆核風險管理控制及程序，並將覆核結果報告予董事會。

3.信用風險

信用風險係本公司因客戶或金融工具之交易對手無法履行合約義務而產生財務損失之風險，主要來自於本公司應收客戶之帳款。

(1)應收帳款及其他應收款

本公司之信用風險暴險主要受每一客戶個別狀況影響。管理單位已建立授信政策，依該政策本公司在給予付款及運送條款前，須針對每一新客戶個別分析其信用狀況。本公司之覆核包含若可得時外部之評等，及在某些情況下，銀行之照會。新客戶之首次交易得以預收基礎與本公司進行交易。

本公司設置有備抵呆帳帳戶以反映應收帳款及其他應收款已發生損失之估計。

(2)銀行存款及其他金融工具

銀行存款及其他金融工具之信用風險，係由本公司財務部門衡量並監控。由於本公司之交易對象及履約他方均係信用良好之銀行，無重大之履約疑慮，故無重大之信用風險。

4.流動性風險

流動性風險係本公司無法交付現金或其他金融資產以清償金融負債，使本公司未能履行相關義務之風險。本公司管理流動性之方法係盡可能確保本公司在一般及具壓力之情況下，皆有足夠之流動資金以支應到期之負債，而不致發生不可接受之損失或使本公司之聲譽遭受到損害之風險。

本公司財務部門監控現金流量需求及規劃閒置資金最適之投資現金報酬。一般而言，本公司確保有足夠之現金以支應一年之預期營運支出需求，包括金融義務之履行，但排險極端情況下無法合理預期的潛在影響，如：自然災害。另外本公司於民國一〇四年及一〇三年十二月三十一日未使用之借款額度共計約833,878千元及639,342千元。

5.市場風險

市場風險主要係指匯率變動及利率變動之公平價值風險，而使本公司因從事相關交易而遭受之可能損失。本公司為管理市場風險，從事衍生工具交易，並因此產生金融資產。所有交易之執行均遵循管理階層之指引。一般而言，本公司以採用匯率避險來進行損益波動之管理。另本公司具利率變動之公平價值風險之金融資產為銀行存款，金融負債為短期借款及長期借款，惟市場利率變動不大。綜上所述，相關金融資產及金融負債因匯率及利率變動產生風險之影響並不重大。

世豐螺絲股份有限公司財務報告附註(續)

(十八)資本管理

董事會之政策係維持健全之資本基礎，以維繫投資人、債權人及市場之信心以及支持未來營運之發展。資本包含本公司之股本、資本公積及保留盈餘。董事會控管資本報酬率，同時控管普通股股利水準。

截至民國一〇四年十二月三十一日止，本公司資本管理之方式並未改變。

七、關係人交易

(一)母公司與最終控制者

本公司為本公司之最終控制者。

(二)與關係人間之重大交易事項

1.營業收入

本公司對關係人之重大銷售金額如下：

	104 年度	103 年度
其他關係人	\$ 3,251	3,133

本公司對上列關係人之銷售價款及收款條件與其他客戶並無顯著不同。

本公司因上述銷貨交易所產生之應收款項於民國一〇四年及一〇三年十二月三十一日皆已收訖。

2.進貨、消耗品及委託加工

本公司向關係人進貨及委託加工金額如下：

	104 年度	103 年度
其他關係人	\$ 50,098	48,275

本公司向關係人進貨之進貨價格與本公司向一般廠商之進貨價格並無顯著不同。

3.應付關係人款項

本公司應付關係人款項明細如下：

帳列項目	關係人類別	104.12.31	103.12.31
應付帳款	其他關係人	\$ 4,762	7,264
其他應付款	其他關係人	683	239
		\$ 5,445	7,503

本公司上述應付款項期間為月結一個月付款，其付款條件與一般供應商相較並無顯著差異。

世豐螺絲股份有限公司財務報告附註(續)

(三)主要管理人員交易

主要管理人員報酬包括：

	104 年度	103 年度
短期員工福利	\$ 11,523	8,818
退職後福利	249	286
	\$ 11,772	9,104

本公司於民國一〇四年度提供成本1,873千元之汽車供主要管理人員使用。

八、質押之資產

本公司提供質押擔保之資產帳面價值明細如下：

資產名稱	質押擔保標的	104.12.31	103.12.31
土地	長期借款	\$ 179,863	179,863
房屋及建築	長期借款	44,750	49,616
合 計		\$ 224,613	229,479

九、重大或有負債及未認列之合約承諾

民國一〇四年及一〇三年十二月三十一日本公司為購買原料及商品已開立尚未使用之信用狀金額分別約為16,122千元及40,106千元。

十、重大之災害損失：無。

十一、重大之期後事項：無。

十二、其 他

員工福利、折舊、折耗及攤銷費用功能別彙總如下：

功 能 別 性 質 別	104 年度			103 年度		
	屬於營業 成本者	屬於營業 費用者	合 計	屬於營業 成本者	屬於營業 費用者	合 計
員工福利費用						
薪資費用	89,328	39,127	128,455	72,751	33,662	106,413
勞健保費用	7,702	3,754	11,456	6,788	3,259	10,047
退休金費用	3,449	1,355	4,804	3,080	1,287	4,367
其他員工福利費用	6,805	2,109	8,914	5,568	1,656	7,224
折舊費用	44,186	9,789	53,975	31,132	9,611	40,743
攤銷費用	-	-	-	-	-	-

本公司民國一〇四年及一〇三年十二月三十一日員工人數分別為267人及233人。

世豐螺絲股份有限公司財務報告附註(續)

十三、附註揭露事項

(一)重大交易事項相關資訊

民國一〇四年度本公司依證券發行人財務報告編製準則之規定，應再揭露之重大交易事項相關資訊如下：

1. 資金貸與他人：無。
2. 為他人背書保證：無。
3. 期末持有有價證券情形(不包含投資子公司、關聯企業及合資控制部分)：

持有之公司	有價證券種類及名稱	與有價證券發行人之關係	帳列科目	期 末				備 註
				股數(千股)	帳面金額	持股比率	公允價值	
本公司	股 票： 綠河公司	其他關係人	備供出售金融資產	2,000	<u>158,000</u>	2.70%	<u>158,000</u>	

4. 累積買進或賣出同一有價證券之金額達新台幣三億元或實收資本額百分之二十以上：無。
5. 取得不動產之金額達新台幣三億元或實收資本額百分之二十以上：無。
6. 處分不動產之金額達新台幣三億元或實收資本額百分之二十以上：無。
7. 與關係人進、銷貨之金額達新台幣一億元或實收資本額百分之二十以上者：無。
8. 應收關係人款項達新台幣一億元或實收資本額百分之二十以上：無。
9. 從事衍生工具交易：

民國一〇四年度因從事衍生工具交易產生透過損益按公允價值衡量之金融負債淨損失為87千元。

(二)轉投資事業相關資訊：

民國一〇四年度之轉投資事業資訊如下(不包含大陸被投資公司)：

投資公司名稱	被投資公司名稱	所在地區	主要營業項目	原始投資金額		期末持有			被投資公司本期損益(註一)	本期認列之投資損益(註一)	備註
				本期期末	去年年底	股數	比率%	帳面金額			
本公司	震福祥股份有限公司	台灣	螺絲、螺帽、螺絲釘及鉚釘等製品製造業	4,000	-	400	40.00	2,688	(3,280)	(1,312)	關聯企業

註一：本公司認列之投資損益係依據被投資公司經會計師查核之財務報告，以權益法評價計列。

(三)大陸投資資訊：無。

十四、部門資訊

(一)一般性資訊

本公司之應報導營運部門僅有螺絲部門。螺絲部門主要係從事於有關各種螺絲製造及銷售等業務。本公司部門損益、部門資產及部門負債資訊與財務報表一致，請詳資產負債表及綜合損益表。

世豐螺絲股份有限公司財務報告附註(續)

(二)地區資訊

本公司民國一〇四年度及一〇三年度地區別資訊如下：

地 區	104 年度	103 年度
美 國	\$ 430,671	348,136
澳 大 利 亞	177,099	166,691
列 支 敦 士 登	104,638	121,843
台 灣	97,653	87,684
丹 麥	97,499	573
阿 聯 大 公 國	68,344	69,126
其 他	179,543	223,562
合 計	\$ 1,155,447	1,017,615

非流動資產(係指除了金融商品、遞延所得稅資產、退休金辦法下之資產及保險合約權利以外之非流動資產)：

地 區	104.12.31	103.12.31
台 灣	\$ 606,852	524,989

(三)重要客戶資訊

本公司民國一〇四年度及一〇三年度皆無銷貨收入佔損益表上之收入金額10%以上之客戶。

五、最近年度經會計師查核簽證之公司個體財務報告：無。

六、公司及其關係企業最近年度及截至年報刊印日止，如有發生財務週轉困難情事，應列明其對本公司財務狀況之影響：無

柒、財務狀況及財務績效之檢討分析與評估風險事項

一、最近二年度財務狀況之檢討與分析表

單位：新台幣千元

項目	年度	104年12月31日	103年12月31日	差異	
				金額	%
流動資產		482,276	503,234	(20,958)	(4.16)
非流動資產		783,349	610,863	172,486	28.24
資產總額		1,265,625	1,114,097	151,528	13.60
流動負債		269,378	200,579	68,799	34.30
非流動負債		134,229	147,882	(13,653)	(9.23)
負債總額		403,607	348,461	55,146	15.83
股本		300,000	300,000	-	-
資本公積		161,000	161,000	-	-
保留盈餘		315,669	307,127	8,542	2.78
其他權益		112,000	24,160	87,840	363.58
庫藏股票		(26,651)	(26,651)	-	-
權益總額		862,625	765,636	96,989	12.67

針對差異金額達一千萬元且變動比率達10%之科目說明如下：

1. 流動資產：係因支付建廠相關費用，現金及約當現金減少所致。
2. 非流動資產：係因取得不動產、廠房及設備，與備供出售金融資產未實現損益增加所致。
3. 流動負債：係因短期借款增加及長期借款將於一年內到期轉為流動負債所致。
4. 非流動負債：係因長期借款將於一年內到期轉為流動負債所致。
5. 其他權益：備供出售金融資產未實現損益增加所致。

二、財務績效

1. 最近二年度財務績效比較分析表

財務績效比較分析表

單位：新台幣千元

項目	年度	104 年度	103 年度	增 金	減 額	變 比	動 例 %
營業收入總額		1,158,157	1,019,648		138,509		13.58
減：銷貨退回及折讓		2,710	2,033		677		33.30
營業收入淨額		1,155,447	1,017,615		137,832		13.54
營業成本		975,799	862,317		113,482		13.16
營業毛利		179,648	155,298		24,350		15.68
營業費用		129,846	110,979		18,867		17.00
營業損益		49,802	44,319		5,483		12.37
營業外收入及支出		15,165	11,063		4,102		37.08
稅前損益		64,967	55,382		9,585		17.31
所得稅費用(利益)		10,685	10,375		310		2.99
本期損益		54,282	45,007		9,275		20.61
其他綜合損益		85,890	23,926		61,964		258.98
本期綜合損益		140,172	68,933		71,239		103.35
針對差異金額達一千萬元且變動比率達 10%之科目說明如下： <ol style="list-style-type: none"> 營業收入淨額、營業成本及營業毛利：係業績成長所致。 營業費用：係業績成長，管銷相關費用增加。 其他綜合損益：因備供出售金融資產評價利益增加，致使其他綜合損益增加。 本期綜合損益：係業績成長，營業利益增加；另因備供出售金融資產評價利益增加，致使本期綜合損益增加。 							

2. 預期銷售數量及其依據：請參考第 2 頁。

三、最近年度現金流量之檢討與分析表

現金流量分析

單位：新台幣千元

期初現金餘額	全年來自營業活動淨現金流量	全年現金流出量	現金剩餘(不足)數額	現金不足額之補救措施	
				投資計劃	理財計劃
131,198	76,815	(117,544)	90,469	不適用	不適用
<p>1. 本年度現金流量變動情形分析：</p> <p>(1)營業活動：104 年度營業活動現金流入主要係本期淨利 64,967 千元。</p> <p>(2)投資活動：104 年度投資活動現金流出係取得不動產、廠房及設備 140,424 千元。</p> <p>(3)融資活動：104 年融資活動現金流入主要係增加長短借款 109,448 千元。</p> <p>2. 現金不足額之補救措施及流動性分析：無</p> <p>3. 未來一年現金流動性分析：</p>					
期初現金餘額	預計全年來自營業活動淨現金流量	預計全年現金流出量	預計現金剩餘(不足)數額	預計現金不足額之補救措施	
				投資計劃	理財計劃
90,469	142,231	(135,459)	97,241	不適用	不適用

四、最近年度重大資本支出對財務業務之影響

1. 重大資本支出及其資金來源之檢討與分析

- (1)重大資本支出之運用情形及資金來源：無。
- (2)預計可能產生收益：
- A. 預計可增加之產銷量、值及毛利：無
- B. 其他效益說明：無。

五、最近年度轉投資政策、其獲利或虧損之主要原因、改善計畫及未來一年投資計畫：無。

六、風險事項評估

1. 最近年度及截至年報刊印日止之利率、匯率變動、通貨膨脹情形對公司損益之影響及未來因應措施：

(1)利率變動影響：

本公司 104 年度及 103 年度利息費用分別為 3,673 千元及 2,147 千元，分別占各該年度營業收入淨額 0.32%及 0.21%，顯示利息費用對本公司損益尚無重大影響，另本公司除持續關注景氣變化情勢外，並與往來銀行間保持良好聯絡管道以隨時掌握目前利率變化，並視金融利率變動適時予以調整資金運用情形，以降低利率變化對本公司損益之影響。

(2)匯率變動影響：

本公司收款幣別係以美元及歐元為主，原物料付款以台幣為主，考量匯率波動對本公司獲利之影響，因此本公司採取下列因應措施：

- (a) 由財務人員依據國際間政經情勢發展，與金融機構保持聯繫並蒐集即時匯率資訊，以充分掌握匯率變動趨勢，並維持適當之外匯部位，以降低匯率變動對本公司獲利之影響。
- (b) 以避險而非投機交易為原則，事前與信用良好之金融機構進行穩健之避險交易，如簽訂遠期外匯合約，以規避匯率變動風險。
- (c) 依據行政院金融監督管理委員會證券期貨局規定，訂定「從事衍生性商品交易處理程序」，於本公司使用金融工具規避匯率風險時，能加強風險控管。

(3)通貨膨脹：

本公司並未因通貨膨脹而產生重大影響。

2. 最近年度及截至年報刊印日止之從事高風險、高槓桿投資、資金貸與他人、背書保證及衍生性商品交易之政策、獲利或虧損之主要原因及未來因應措施：

本公司財務操作係以保守穩健為原則，並未從事高風險、高槓桿投資。截至目前為止，本公司無背書保證或資金貸與他人之情事。本公司從事衍生性商品交易係以避險為目的，旨在降低本公司實質擁有之資產及負債之公平價值變動風險。除此之外，本公司並未從事其他高風險之衍生性商品交易。

3. 最近年度及截至年報刊印日止之未來研發計畫及預計投入之研發費用：

本公司主力生產木螺絲、建築螺絲等產品，其他產品另包括鑽尾螺絲、牆用螺絲、塑板螺絲、窗戶螺絲、傢俱螺絲及表面處理與熱處理等，擁有獨立設計及掌握完整製

造能力，至今已躋身全球螺絲產品的領導者。雖是如此，但由於大陸地區直起急追，利用成本低廉的優勢在市場興起價格戰術，為了因應此狀況，公司將研發方向著重於產品的差異化，提昇產品的附加價值。

本公司預計未來投入之研發費用仍將維持一定金額以上，並視營運狀況逐年提升。

4. 最近年度及截至年報刊印日止之國內外重要政策及法律變動對公司財務業務之影響及因應措施：無。
5. 最近年度及截至年報刊印日止之科技改變及產業變化對公司財務業務之影響及因應措施：無。
6. 最近年度及截至年報刊印日止之企業形象改變對企業危機管理之影響及因應措施：無。
7. 最近年度及截至年報刊印日止之進行併購之預期效益、可能風險及因應措施：無。
8. 最近年度及截至年報刊印日止之擴充廠房之預期效益、可能風險及因應措施：無。
9. 最近年度及截至年報刊印日止之進貨或銷貨集中所面臨之風險及因應措施：無。
10. 最近年度及截至年報刊印日止之董事、監察人或持股超過百分之十之大股東，股權之大量移轉或更換對公司之影響、風險及因應措施：無。
11. 最近年度及截至年報刊印日止之經營權之改變對公司之影響及風險：無。
12. 最近年度及截至年報刊印日止之訴訟或非訴訟事件，應列明公司及公司

董事、監察人、總經理、實質負責人、持股比例超過百分之十之大股東及從屬公司已判決確定或尚在繫屬中之重大訴訟、非訟或行政爭訟事件，其結果可能對股東權益或證券價格有重大影響者，應揭露其系爭事實、標的金額、訴訟開始日期、主要涉訟當事人及截至年報刊印日止之處理情形：無。

13. 最近年度及截至年報刊印日止之其他重要風險及因應措施：無。

七、其他重要事項：無。

捌、特別記載事項

一、關係企業相關資料：無。

二、最近年度及截至年報刊印日止私募有價證券辦理情形：無。

三、最近年度及截至年報刊印日止子公司持有或處分本公司股票情形：無。

四、其他必要補充說明事項：無。

玖、最近年度及截至年報刊印日止，發生證券交易法第三十六條第二項

第二款所定對股東權益或證券價格有重大影響之事項：無。

世豐螺絲股份有限公司



董事長：陳得麟

